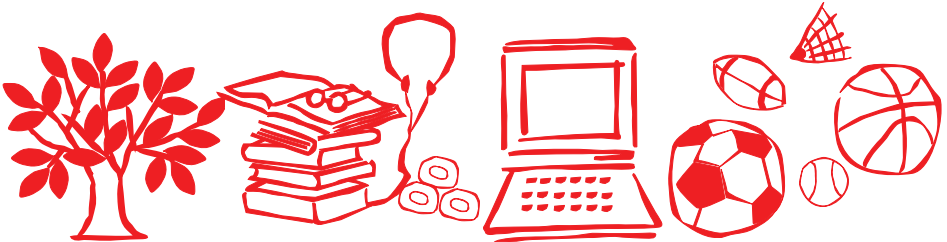


Bilkent Üniversitesi

2023-2024

Öğrenci Kılavuzu





Bilkent Üniversitesi Dumansız Kampüs Politikası

Bilkent Üniversitesi, tüm üniversite paydaşları için sağlıklı ve uygar bir üniversite ortamı oluşturmak hedefiyle Dumansız Kampüs Politikası yürütmektedir.

Sigara ve diğer tütün ürünleri ile elektronik sigaraların kullanılması, Bilkent Üniversitesi'nin belirlediği yerler dışındaki açık ve kapalı tüm alanlarda yasaktır.

Sigarayı bırakmak istiyorsanız üniversitenin Sağlık Merkezi'nden destek alabilirsiniz.

Bilkent Üniversitesi'ne Hoş Geldiniz!

Geleceğini şekillendireceğiniz yaşamınızın bu yeni ve önemli sürecini Bilkent'te geçirmek üzere yaptığımız seçiminizden dolayı sizi kutluyor ve hoş geldiniz diyorum. Bugüne kadar başarıyla bir noktaya getirmiş olduğunuz öğreniminizi Bilkent'in her yönüyle zengin ortamında en iyi şekilde devam ettireceğinize dair inancımla size üstün başarılar diliyorum.

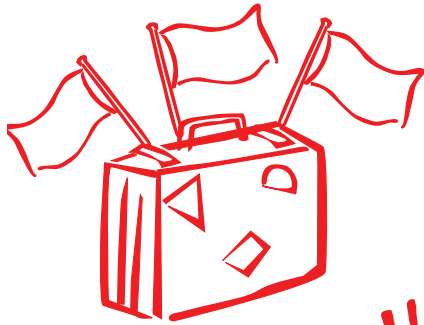
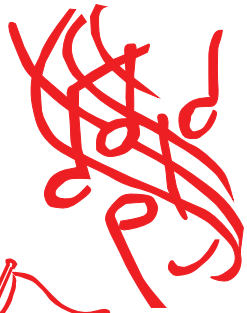
Bilkent Üniversitesi salt akademik bir mükemmeliyet merkezi olduğu için değil, aynı zamanda öğrencilerine sağladığı zengin sosyal, kültürel ve sportif etkinlik olanaklarıyla da yükseköğrenim çağına gelmiş gençlerimiz için bir cazibe merkezi olmuştur. Hepinizi bu olanakları değerlendirmeye davet ediyor ve bu bağlamda, Öğrenci Dekanlığı çatısı altında yer alan öğrenci kulüp ve topluluklarıyla toplumsal duyarlılık projelerinde aktif görev almaya, Beden Eğitimi ve Spor Merkezi tarafından düzenlenen sportif etkinliklere katılmaya ve üniversitemizin diğer çeşitli birimlerince organize edilen faaliyetlere ilgi göstermeye davet ediyorum.

Sevgili Öğrenciler,

"Öğrenci Kılavuzu" Bilkent Üniversitesi'ndeki yaşamınızla ilgili önemli bilgiler içermekte ve her an başvurabileceğiniz bir kaynak değerini taşımaktadır. Dikkatle gözden geçirmenizin yararlı olacağını düşünüyorum. Doğaldır ki, gereksinim duyduğunuz her anda gerek Öğrenci Dekanlığı'nda bizlerle gerekse ilgili akademik veya idari birimlerdeki ilgililerle temasa geçebilir, her türlü soru veya görüşünüzü dile getirebilirsiniz.

Sizlere bir kez daha "Hoş geldiniz" diyor, hepinize sağlık dolu başarılı bir öğrenim süreci diliyorum.

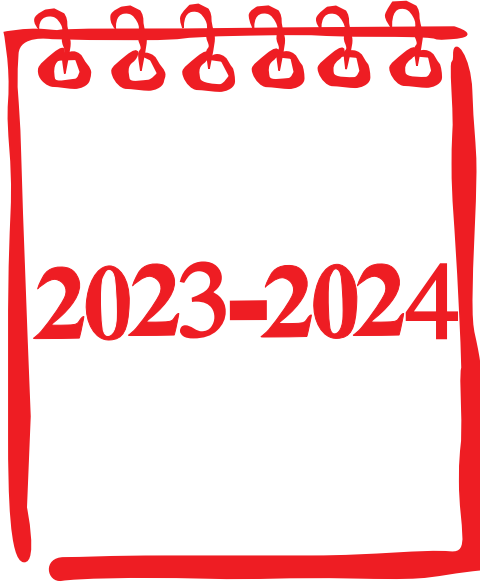
*Kamer Rodoplu
Öğrenci Dekanı*



İçindekiler

Akademik Konularda Bilgi	1
Öğrenci İşleri	10
Bilgi Teknolojileri Hizmetleri	14
Kütüphane	18
Spor	22
Öğrenci Dekanlığı	26
Öğrenci Etkinlikleri Merkezi	28
Öğrenci Konseyi	34
Kariyer ve Mezunlar Ofisi	36
Bilkent Üniversitesi Akademik Yazı Merkezi	40
Ulaşım	44
Sivil Savunma ve Güvenlik	48
Sağlık Hizmetleri	50
Psikolojik Danışma ve Gelişim Merkezi	54
Yurtlar	58
Kafeteryalar	66
Evrak Hizmetleri	72
Posta Hizmetleri	74
Bankalar	76
Alışveriş Olanakları	78
Mali İşler ve Muhasebe	80
Telefon	82

Akademik Konularda Bilgi



Akademik Takvim

<https://w3.bilkent.edu.tr/www/akademiktakvim>



● **Akademik yıl ne demektir?**

Bir akademik yıl her biri 14 haftalık ders süresi ve bunu takip eden sınav süresi olmak üzere en çok 16'şar haftalık iki yarıyıldan oluşur. Dersler, yarıyıl esasına göre düzenlenir.

● **Ders yükü ne demektir?**

Bir yarıyıldan alınan toplam ders sayısına “ders yükü” denir. Her eğitim programı için ilgili bölüm tarafından belirlenmiş ve Fakülte veya Yüksekokul Kurulu tarafından onaylanmış bir yarıyıl “normal ders yükü aralığı” vardır. Normal ders yükü aralığı bir üst ve bir alt sınırdan oluşur. Bir öğrencinin herhangi bir yarıyıldan alabileceği azami ders yükü o programın normal ders yükü üst sınırının iki ders fazlasıdır. Normal ders yükü üst sınırının üzerinde ders almak isteyen bir öğrenci, danışmanından ve bölüm başkanından onay almalıdır.

● **Nominal kredi yükü nedir?**

Her eğitim programı için belirlenmiş bir “nominal kredi yükü” vardır. Nominal kredi yükü, bir programdaki zorunlu ve seçmeli derslerin kredi saat toplamlarının o programın normal süresini kapsayan yarıyıl sayısına bölünmesi ve çıkan sonucun en yakın tam sayıya yuvarlanmasıyla bulunur.

● **Sınavlar ve değerlendirme nasıl yapılmaktadır?**

Öğrenciler yarıyıl sınav ve çalışmalarına ek olarak yarıyıl sonu sınavına tabi tutulurlar. Her dersten en az bir yarıyıl sınavı yapılır. İlgili öğretim elemanı uygun gördüğü takdirde ödev, laboratuvar ve benzeri çalışmaları ara sınav olarak da değerlendirebilir. Bir öğrenciye verilecek yarıyıl ders harf notu, ara sınavlar ve yarıyıl sonu sınavı sonuçları ile yarıyıl içi çalışmaları ve derse devamı göz önünde tutularak öğretim elemanı tarafından belirlenir. Ara sınav ve yarıyıl sonu sınav ağırlıklarının belirlenmesinde ve bu notların ders notuna dönüştürülmesinde ilgili öğretim elemanı yetkilidir.

● **Notlama nasıl yapılır?**

Öğrencilere aldıkları her ders için aşağıdaki harf notlardan biri başarı notu olarak verilir.

Verilen Not Katsayı

A+	4,00	B-	2,70	D	1,00
A	4,00	C+	2,30	F	0,00
A-	3,70	C	2,00	FX	0,00
B+	3,30	C-	1,70	FZ	0,00
B	3,00	D+	1,30		

- A+ : Bir derste istisnai üstün başarı gösteren öğrencilere A+ notu takdir edilebilir. Ancak, bir derste verilen A+ notlarının sayısı sınırlıdır: 25 kişiden az kayıtlı öğrencisi olan derslerde A+ notu verilmez; öğrenci sayısı 25-74 arındaysa 1 adet, 75-124 arındaysa 2 adet, 125-174 arındaysa 3 adet, 175-224 arındaysa 4 adet, 225 veya daha çoksa 5 adet A+ notu verilebilir.

- FX : Toplam başarısı, öğretim elemanı tarafından belirlenen en düşük başarı düzeyini sağlayamayan öğrencilerden final sınavına katılmamış olanlara F notu yerine FX notu verilir.
- FZ : Final sınavına girme hakkı elde edemeyen öğrencilere final sınavları öncesinde akademik takvimde belirtilen tarihler içinde FZ notu verilir.
- I : Harf notu takdir edilebilmesi için gereken çalışmaları hastalık dışında zorunlu nedenlerle tamamlayamamış öğrencilere eksiklerini gidermek için süre tanımak amacıyla I notu verilebilir. Bu durumdaki bir öğrencinin, hangisi daha yakın bir tarihteyse, harf notlarının ilan edildiği tarihten itibaren en geç 14 gün içinde veya bir sonraki yarıyılın ders kayıtları başlıyana kadar, eksiklerini tamamlaması gereklidir.
- W : Öğrencinin dersten çekildiği durumlarda W notu verilir. Alınan derse not çizelgesinde yer verilmekle birlikte, W notu ortalama hesaplarına katılmaz. Daha önceki bir yarıyıldan almış olduğu bir derse, tekrar alıp sonra bu dersten çekilen öğrencilerin genel not ortalaması hesaplanırken daha önce aldıkları not geçerli sayılır.
- T : Başka bir yükseköğretim kurumunda veya Bilkent Üniversitesi'nin başka bir eğitim programında alınmış bir derse, öğrencinin halen kayıtlı olduğu programın bağlı bulunduğu Fakülte veya Yüksekokul Yönetim Kurulu tarafından transfer edilmek üzere uygun bulunması durumunda T notu işlenir. Alınan derse not çizelgesinde yer verilmekle birlikte, T notu ortalama hesaplarına katılmaz. Bir dersin transfer edilmiş olması, müfredatta yer alan herhangi bir dersten muafiyet için yeterli değildir.
- P : Bir yarıyıldan çok süren kredili ya da kredisiz derslerde, son yarıyıldan önceki yarıyılın sonunda P notu verilir. Bu not, ortalama hesaplarına katılmaz.
- S : Kredisiz derslerde başarılı bulunan öğrencilere S notu verilir. Bu not, ortalama hesaplarına katılmaz.
- U : Kredisiz derslerde başarısız öğrencilere U notu verilir. Bu not, ortalama hesaplarına katılmaz.

• Yarıyıl not ortalaması (GPA – Grade Point Average) nedir?

Nasıl hesaplanır?

Öğrencilerin başarı durumu her yarıyıl sonunda not ortalamaları hesaplanarak belirlenir. Öğrencinin bir dersten aldığı toplam kredi, o dersin kredi saat değeri ile öğrenciye takdir edilen ders notu katsayısının çarpılması ile bulunur. Yarıyıl not ortalaması, öğrencinin o yarıyıl Bilkent Üniversitesi'nde aldığı derslerden sağladığı toplam kredinin, aldığı derslerin kredi saat değerleri toplamına bölünmesiyle hesaplanır.

• Genel not ortalaması (CGPA – Cumulative Grade Point Average) nedir? Nasıl hesaplanır?

Genel not ortalaması öğrencinin bölümüne girişinden itibaren Bilkent Üniversitesi'nde aldığı derslerin tümü dikkate alınarak elde edilir. Öğrencinin tekrar ettiği dersler olması halinde, o derslerden alınan en son not, önceki notlar yerine genel not ortalamasına dahil edilir. Gerek yarıyıl gerekse genel not ortalamaları virgülden sonra iki hane olarak hesaplanır;

ilgili not virgülden sonraki üçüncü hane 5 veya daha fazla olduğunda yukarıya, 4 veya daha az olduğunda aşağıya yuvarlanır.

● **Tüm dersler dahil not ortalaması (AGPA – All-inclusive Grade Point Average) nedir? Nasıl hesaplanır?**

AGPA devam eden ve mezun olan öğrencilerin başarı sıralamasını belirlemek için kullanılır. AGPA, tekrar edilen derslerin önceki notları da dahil edilerek öğrencinin bölümüne girişinden itibaren Bilkent Üniversitesi'nde aldığı tüm derslerin kredi saat değerleriyle ağırlıklandırılmış ortalamasıdır. Hiçbir dersi tekrar etmemiş öğrenciler için AGPA ile CGPA birbirine eşittir. Öğrencinin bazı dersleri tekrar etmesi veya daha önce aldığı bir seçmeli ders yerine aynı kümeden başka bir ders alması durumunda AGPA genellikle CGPA'den daha düşük olur. Öğrencilerin AGPA'lerinin eşit olması durumunda daha az sayıda W notu olan öğrenci daha yukarıda sıralanır.

● **Birleştirilmiş not ortalaması (IGPA – Integrated Grade Point Average) nedir? Nasıl hesaplanır?**

Başka yükseköğretim kurumundaki genel not ortalaması Bilkent Üniversitesi'nde muaf tutulduğu derslerin toplam kredi saat değeriyle çarpılarak Bilkent Üniversitesi genel not ortalamasına giren toplam kredi değerine eklenir ve toplam kredi saat değerine bölünerek birleştirilmiş genel not ortalaması hesaplanır.

● **Şeref (Honor) veya Yüksek Şeref (High Honor) öğrencisi nasıl olunur?**

Bir yarıyıl sonunda, yarıyıl not ortalaması 3,00 – 3,49 arasında olan başarılı durumdaki öğrenciler o yarıyıl için Şeref Öğrencisi, 3,50 ve üstü olanlar ise Yüksek Şeref Öğrencisi sayılırlar. Şeref veya yüksek şeref öğrencisi olabilmek için, mezuniyet yarıyılı hariç, ilgili yarıyıldan en az normal ders yükünün alt sınırının bir eksiği kadar ders almış olmak gereklidir. Öğrencinin W notu aldığı dersler ders yüküne dahil edilmez.

Müfredat derslerinin en az %75'ini Bilkent Üniversitesi'nde almış, hiç disiplin cezası almamış veya en çok bir adet "uyarma" cezası almış ve izin alınan süreler hariç lisans programını 10 yarıyılı aşmayan bir sürede tamamlamış olan öğrencilerden tüm derslerin genel not ortalaması (AGPA) 3,00 – 3,49 olanlar şeref, 3,50 – 3,74 olanlar yüksek şeref, 3,75 ve üstü olanlar üstün şeref öğrencisi olarak mezun olur.

● **Başarılı öğrenci kimdir?**

Genel not ortalaması 2,00 ve üstünde olan öğrenciler Başarılı öğrenci sayılır.

● **Sınamalı öğrenci kimdir? Başarılı sayılabilmesi için gereken şartlar nelerdir?**

Bir yarıyıl sonunda, genel not ortalaması 1,80 – 1,99 arasında olan öğrenciler Sınamalı öğrenci sayılırlar. Sınamalı öğrenciler, nominal kredi yükünün en fazla %60'ı kadar toplam krediye sahip yeni derse kayıt yaptırabilir. Bu öğrenciler yeni derslerinin ve F, FX, FZ veya U notu aldıkları için tekrarladıkları

derslerin yanı sıra önceki yarıyillarda C-, D+ veya D notu aldıkları derslerden istediklerini tekrarlayarak genel not ortalamalarını yükseltmek zorundadır. Sınamalı bir öğrenci, devam etmekte olduğu eğitim programında ikinci kez yarıyıl kaydı yaptırmakta ise bu yarıyıl için toplam yeni ders kredi sınırlaması nominal kredi yükünün %85'i olarak uygulanır. Sınamalı durumdaki öğrenciler, aldıkları yeni derslerden başka, daha önce almadıkları bir adet yeni seçmeli ders alabilir.

● **Başarısız öğrenci kimdir?**

Bir yarıyıl sonunda, genel not ortalaması 1,80'den düşük olan öğrenciler Başarısız öğrenci sayılırlar. Başarısız öğrenciler, kredisiz dersler hariç hiçbir yeni derse kayıt yaptıramazlar. Bu öğrenciler F, FX, FZ veya U notu aldıkları için tekrarladıkları derslerin yanı sıra önceki yarıyillarda C-, D+ veya D notu aldıkları derslerden istediklerini tekrarlayarak genel not ortalamalarını yükseltmek zorundadır. Başarısız bir öğrenci, devam etmekte olduğu eğitim programında ikinci kez yarıyıl kaydı yaptırmakta ise bu yarıyıl için toplam yeni ders kredi sınırlaması nominal kredi yükünün %70'i olarak uygulanır. Başarısız durumdaki öğrenciler, aldıkları yeni derslerden başka, daha önce almadıkları bir adet yeni seçmeli ders alabilir.

● **Öğrenim süresi nedir? Tam zamanlı öğrenciler kimdir?**

Bilkent Üniversitesi'nde normal öğrenim süresi lisans programlarında dört akademik yıldır. Tam Zamanlı Öğrenci statüsünde azami öğrenim süresi, lisans programlarında 7 akademik yıldır. Yabancı dil hazırlık programlarında geçirilecek süre bu sürelelere dahil değildir.

Yatay geçiş yoluyla Bilkent Üniversitesi'ne kayıt yaptıranlar ile üniversite içinde bölüm değiştiren öğrencilerin önceki programlarında geçirdikleri süre, yabancı dil hazırlık programlarında geçirilen süre hariç, öğretim sürelerine dahil edilir.

Ders ekleme süresi bitene kadar kayıt yaptırmayan öğrencilerin kaydı askıya alınır ve yasal sürenin bitiminde Bilkent Üniversitesi'yle ilişkisi kesilir.

● **Ön koşul dersi (Prerequisite) nedir?**

Bir dersin alınabilmesi için o dersten önce alınarak belirli bir notla başarılması gereken derse ön koşul dersi denir. Ön koşullu derslerin tümü Üniversite Genel Kataloğu'nda belirtilmiştir.

● **Ders tekrarı nedir? Öğrenciyi nasıl etkiler?**

Bir dersten F, FX, FZ veya U notu alan öğrenciler bu dersleri takip eden iki yarıyıl içerisinde tekrar almak zorundadır. Birinci sınıfta ENG 101 dersinden C'nin altında not alan veya ENG 102 dersinden F, FX, FZ notlarından birini alan öğrenciler, ilgili dersi verildiği ilk yarıyıldan itibaren almak zorundadır. Tekrarlanması gereken dersler seçmeli veya programdan çıkartılmış dersler ise öğrenciler bunların yerine bölümce uygun görülen eşdeğer dersleri alırlar. Bu durumda, önce alınan ders not çizelgesinde yer alır, ancak genel not ortalamasına dahil edilmez. Başarılı durumdaki öğrenciler buldukları yarıyıldan itibaren almak zorunlu derslere ek olarak, son iki yarıyıldan itibaren kayıt yaptırmış B-, C+, C, C-, D+ veya D notu almış oldukları dersleri, söz konusu derslerde yer bulunması kaydıyla akademik takvimde belirtilen tarihlerde tekrar alabilirler.

● **Dersten çekilme (Withdrawal) nedir? Nasıl yapılır?**

Öğrenciler akademik takvimde belirtilen son başvuru tarihine kadar kayıtlı buldukları bir dersten çekilmek için SRS üzerinden başvuru yapabilirler. Bu derse not çizelgesinde yer verilmekle birlikte, W notu ortalama hesaplarına katılmaz. Öğrenim süresince en çok dört dersten çekilmek mümkündür. Bilkent Üniversitesi içinde bölüm değiştiren veya dikey geçiş yoluyla yerleşen öğrencilerin önceki programlarına kayıtlıyken çekilmiş oldukları dersler toplam sayıya dahil edilir.

● **Nasıl burs alınır?**

Bilkent Üniversitesi'nde okuyan 12.000 öğrencinin %65'i bursludur. Lisans programlarına kayıtlı öğrenciler için Tam Burs'a eşdeğer bursluluk oranı %44'tür. Bilkent Üniversitesi'nin sağladığı bütün burslar ve indirimler karşılıksızdır.

Burslar ile ilgili ayrıntılı bilgilere

<https://w3.bilkent.edu.tr/www/burslar>

adresinden ulaşabilirsiniz.

Uluslararası Öğrenciler için Burslar: Uluslararası öğrenciler ise üniversitemize başvuruları sırasında sundukları diploma notları ve ulusal ya da uluslararası sınav sonuçlarına göre %20 ile %100 arasında değişen eğitim ücreti indirim bursu almaya hak kazanırlar. Yurt bursu ise tam eğitim ücreti bursu önerilen çok başarılı sınırlı sayıda adaya verilmektedir. Hali hazırda ya da geçmiş bir tarihte T.C. vatandaşlığına sahip olanlar Bilkent Üniversitesi'ne Yurtdışından Öğrenci Kabulüne İlişkin Esaslar doğrultusunda kabul edilmiş olsalar dahi uluslararası öğrenci burslarından yararlanamazlar. Öğrenimine devam ederken T.C. vatandaşlığı alan öğrenciler de bursunu kaybeder. Burslar İngilizce Hazırlık Programı'nda en çok 4 yarıyıl, 4 yıllık lisans bölümlerinde ise en çok 10 yarıyıl süreyle geçerlidir. Yurt bursu en fazla 8 yarıyıl verilmektedir. Eğitim ücreti indirim bursu alan öğrencilerin her yarıyıldaki eğitim gördükleri bölümün müfredatında yer alan normal ders yüklerini almaları ve derslerine düzenli devam etmeleri koşuluyla yıllık not ortalamalarının en az 2.00, yurt bursu alan öğrencilerin ise yıllık not ortalamalarının en az 2.50 olması beklenir. Burslu öğrencilerin tüm derslere ve akademik çalışmalara devam etme zorunluluğu vardır. Derslere devam oranının düşük olması durumunda, burslar herhangi bir zamanda kesilebilir. İngilizce Hazırlık Programı öğrencileri her kur sonunda ECA veya PAE sınavlarına girmeye hak kazanmalı, veya akademik yıl sonunda PAE sınavından geçerli not almalıdır. Bu koşulları sağlamayan öğrencilerin bursları bir daha yükseltilememek üzere bir ya da iki seviye düşürülür. Disiplin cezası alan öğrencilerin bursları düşürülebilir veya cezaya sebep olan davranışın niteliğine göre iptal edilebilir.

● **İngilizce bilgisinin yeterliği nasıl sınırlanır? Hangi sınavlarda başarılı olanlar İngilizce Hazırlama Programı'ndan muaf tutulur?**

İngilizce Hazırlık Programı, öğrencilere hem öğrenimleri süresince hem yaşamları boyunca mesleki ve sosyal alanlarda kullanacakları düzeyde bir İngilizce becerisi kazandırır. Uluslararası standartlarda eğitim veren Bilkent Üniversitesi'nde eğitim dili İngilizcedir. İngilizce eğitim sayesinde öğrenciler, çalışma konularında yayımlanmış evrensel bilgilerden yararlanabilmekte ve

küresel gelişmeleri yakından izleyebilmektedir. Öğrencilerin akademik ve mesleki İngilizce bilgisi, mezuniyetten sonra da kendilerini sürekli yenileyebilmelerine ve iş dünyasında başarı göstermelerine yardımcı olmaktadır.

Bilkent'e yeni kayıt yaptıran öğrenciler, üniversitenin iki aşamalı İngilizce Yeterlik ve Seviye Tespit Sınavı'na (PAE-Proficiency in Academic English) girer. Bu sınavda başarılı olanlar, İngilizce Hazırlık Programı'ndan muaf olarak doğrudan eğitimlerine başlar. Bağımsız kurumlarca verilen IELTS Akademik ve TOEFL iBT sınavlarının birinde üniversitenin ölçütlerine göre geçer not almış öğrenciler de İngilizce Hazırlık Programı'ndan muaftır. Bu sınavlar, Bilkent Üniversitesi'nin belirlediği merkezlerde ve tarihlerde alınmış olmalıdır. Söz konusu sınavlara girecek öğrenciler, sınav tarihinden en az 21 gün önce Bilkent Üniversitesi'ne sınav kayıt belgelerini ibraz etmiş olmalıdır. İngilizce yeterlik esaslarıyla ilgili ayrıntıları prep.bilkent.edu.tr adresinden inceleyebilirsiniz.

İngilizce Hazırlık Programı'nda her öğrenci kendi bilgi düzeyine uygun bir aşamadan İngilizce öğrenmeye başlar. Programı başarıyla tamamlayıp PAE sınavını geçen öğrenciler, bölüm derslerine kayıt yaptırarak eğitimlerine devam eder. Hiç İngilizce bilmeyenler için bu programın normal süresi bir yıldır. Başarısızlık nedeniyle ders tekrarlayan öğrenciler için süre dört yarıyla kadar uzayabilir. Programa Orta Üstü yada Bölüm Öncesi düzeylerden başlayıp PAE sınavını bir yarıyıl sonunda geçen öğrencilerin, ikinci yarıyıldaki bölümlerine başlamaları da mümkündür.

● Derslere devam zorunlu mudur?

Öğrenciler, dersi veren öğretim elemanının belirlediği ilkeler doğrultusunda derslere, laboratuvar ve uygulamalara devam etmek, yarıyıl içinde her türlü sınava, değerlendirme etkinliğine ve çalışmalara katılmakla yükümlüdür. Öğrencilerin devam durumları, ilgili öğretim elemanı tarafından izlenir. Hastalık raporuyla belgelenmiş sağlık sorunları ve disiplin cezasıyla uzaklaştırma dahil hangi gerekçeyle olursa olsun, bir dersin devam yükümlülüğünü yerine getirmeyen öğrenciler o dersten başarısız sayılır ve dersin final sınavına alınmaz.

● Uluslararası değişim (exchange) programlarına kimler başvurabilir?

Bilkent Üniversitesi'nin uluslararası değişim programları, Avrupa Birliği'nin Erasmus+ programı veya üniversitelerle ikili anlaşmalar çerçevesinde gerçekleştirilir. Üçüncü sınıfın bir veya iki yarıyılını yurtdışındaki anlaşmalı bir üniversitede geçirmek amacıyla başvuran öğrencilerin Erasmus+ programı için genel not ortalaması ve İngilizce düzeyi dikkate alınarak, ikili anlaşmalar çerçevesinde gerçekleştirilen programlar için ise genel not ortalaması ve mülakat sonuçlarına göre seçilirler. Gittikleri üniversitede programlarıyla uyumlu dersler alır; geri döndüklerinde, yurtdışında aldıkları dersleri Bilkent'teki programlarının ders yükümlülükleri yerine saydırarak bir aksama olmadan eğitimlerine devam ederler. Öğrencilere ayrıca Erasmus+ program ülkelerinde gerçekleştirecekleri staj hareketliliği için hibe imkanı sağlanabilmektedir.

● **Öğrenciler yan dal yapabilir mi?**

Bilkent Üniversitesi'nde çeşitli bölümler yan dal programı sunmaktadır. Genel not ortalaması 3,00 veya daha yüksek olan öğrenciler yan dal programına başvurabilir. Öğrenciler, yan dal programına en erken üçüncü, en geç beşinci yarıyılıda başlayabilir. Yan dal müfredatını tamamlayan öğrencilere ana dal diplomasıyla birlikte yan dal sertifikası verilir.

● **Öğrenciler ikinci ana dal yapabilir mi?**

Öğrenciler ikinci ana dal programına, birinci ana dal programlarının en erken üçüncü, en geç dördüncü yarıyılında başlayabilir. İkinci ana dal programına başvuracak öğrencilerin birinci ana dal programlarındaki genel not ortalamalarının 3,30 veya daha yüksek olması ve programa birlikte başladığı öğrenciler arasında sıralandığında tüm derslerin genel not ortalaması (AGPA) bakımından ilk %20 içinde yer alması gereklidir. İkinci ana dal programına katılmak isteyen öğrencilerin, akademik takvimde belirtilen tarihe kadar Öğrenci İşleri Müdürlüğü'ne başvurması gereklidir. İkinci ana dal programındaki öğrenciler, her iki ana dalın da müfredatlarını tamamlayıp diploma alma şartlarını yerine getirdiğinde çift diploma alarak mezun olur.

● **Öğrenciler öğrenim süreleri içinde izin alabilir mi?**

Öğrenciler mazeretlerini belirterek yarıyıl izni almak için başvurabilirler. İzin başvuruları Öğrenci İşleri Müdürlüğü'ne yapılır, ilgili Fakülte veya Yüksekokul Yönetim Kurulu'nda karara bağlanır. Öğrencilere bir defada en çok iki yarıyıl, öğrencilik sürelerince ise en çok toplam dört yarıyıl izin verilir. Gerekçesi belgelenmiş zorunlu nedenler dışında, izin başvuruları ilgili yarıyıl için akademik takvimde belirtilmiş eğitim ücreti ödemesinin son gününe kadar yapılır.

● **Hastalık halinde öğrencinin yapması gereken nedir? Bu sürelerde tamamlanması gereken çalışmalar ve girilemeyen sınavlar nasıl telafi edilir (Make-ups)?**

Bilkent Üniversitesi Öğrenci Sağlık Raporları İlkeleri'nde gösterilen esas ve usullere uygun olarak öğrenciler, hastalıklarında ilk önce Bilkent Üniversitesi Sağlık Merkezi'ne başvurmak zorundadır. Öğrencilerin ilk tedavileri bu merkezde yapılır, gerekirse sevk evrakları düzenlenerek ilgili sağlık kuruluşlarına sevk edilmeleri sağlanır. Acil durumlarda üniversite dışındaki resmi sağlık kuruluşlarından rapor alan öğrencilerin bu raporları Sağlık Merkezi'nin onayından sonra geçerlilik kazanır. Dış sağlık kuruluşlarında gerçekleşen muayene ve tedavi sonucu verilen istirahat raporlarının üç günden uzun raporlar için raporun bitiş tarihinden sonra en geç üç gün içinde, üç günlük veya daha kısa süreli raporlar için ise raporun bitiş tarihinden sonra en geç bir iş günü içinde Hasta Bildirim Formu'yla birlikte onay için Bilkent Üniversitesi Sağlık Merkezi'ne sunulması gereklidir. Sağlık Merkezi'nce verilen veya onaylanan rapor, rapor süresinin bitiminden itibaren 3 iş günü içinde, ilgili fakülte dekanlığına, yüksekokul veya enstitü müdürlüğüne teslim edilmelidir.

Geçerli hastalık raporu olan öğrencilere raporlu olduğu süre içinde yapılan çalışmaları tamamlama veya giremediği ara sınavı veya yarıyıl sonu sınavını telafi etme olanağı tanınır. Telafi amaçlı yapılacak çalışmanın veya sınavın nasıl ve ne zaman yapılacağı ilgili öğretim elemanı tarafından belirlenir. Bir öğrenci raporlu olduğu süreler içinde yapılan derslere veya sınavlara giremez, sınava veya başka bir değerlendirme etkinliğine girdiği takdirde aldığı notlar geçersiz sayılır.

● **Sınavlarda kopya çekmenin yaratacağı sonuçlar nelerdir?**

Bir öğrencinin sınavlarda, ödevlerde veya diğer değerlendirme etkinliklerinde kopya çektiği, kopyaya teşebbüs ettiği yönünde şüphe olursa hakkında disiplin soruşturması açılır. Soruşturma süresi boyunca söz konusu değerlendirme etkinliği için not verilmez. Disiplin soruşturması sonucu suçsuz bulunan öğrencinin sınavı değerlendirilir ya da telafi sınavı veya telafi etkinliği düzenlenir. Suçlu bulunan öğrenciye, aldığı disiplin cezasının yanı sıra, söz konusu sınav veya değerlendirme etkinliğinden sıfır notu verilir.

● **Başkalarına ait görüş, düşünce, buluş veya çalışmayı kullanmanın sonuçları nelerdir?**

Ödev, proje, rapor, tez ve benzeri çalışmaları kısmen veya tamamen başkasına yaptırmak veya başkası için yapmak, başkasının çalışmasını olduğu gibi veya değiştirilerek kendisininmiş gibi kullanmak, tez çalışmalarında başkasına ait düşünceyi, görüşü, buluşu veya çalışmayı kaynak göstermeden sunmak disiplin soruşturması açılmasıyla sonuçlanabilir.

NOT: Bu bölümde yapılan açıklamalar genel olarak Bilkent Üniversitesi Lisans ve Ön Lisans Eğitim-Öğretim Yönetmeliği'nden alınmıştır. Bu nedenle, herhangi bir tereddüde düşüldüğünde veya belirtilmeyen diğer konularda ayrıntılı bilgi istendiğinde yönetmelik hükümlerine başvurulması gerekmektedir.

<https://w3.bilkent.edu.tr/www/lisans-ve-on-lisans-egitim-ogretim-yonetmeligi/>

ÜNİVERSİTE EĞİTİMİ, TOPLUMSAL YAŞAM VE DAVRANIŞ KURALLARI

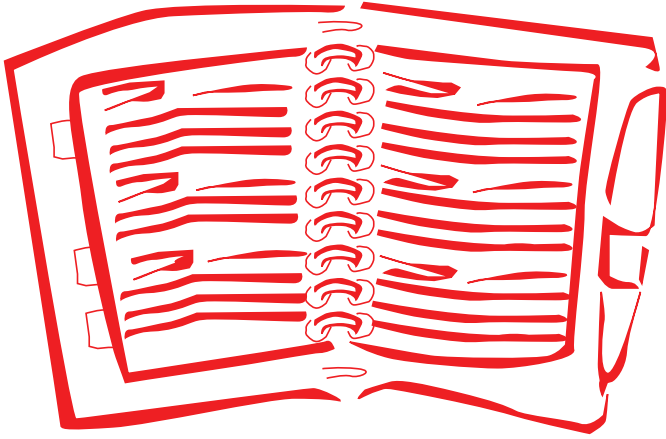
Üniversitelerin bir amacı da kişilere iyi niyet ve karşılıklı saygının egemen olduğu, yüksek düzeyde bir uygarlık ve uzlaşma ortamında toplumsal eğitim vermektir. Bilkent Üniversitesi öğrencilerinden bu ortamın sağlanmasına, sürdürülmesine ve geliştirilmesine katkıda bulunmaları beklenmektedir.

Disiplin ve ceza kavramları, öğrenciler için olduğu kadar öğretim elemanları ve üniversite yöneticileri için de sevimsiz kavramlardır. Bu nedenle, aşağıda belirtilen konularda öğrencilerin duyarlı ve dikkatli olmalarına, tüm ilişkilerinde sağduyulu ve akılcı davranacaklarına inanılmaktadır. Bilkent Üniversitesi'ne yakışan çağdaş ortamın yaratılması ve sürdürülmesi için her zaman akılda tutulması şart olan, toplumsal yaşamın vazgeçilmez gerekleri şöyle özetlenebilir:

- a) Kişilerarası ilişkilerde ölçülü ve saygılı olmak,
- b) Bilkent öğrencisinden beklenen onurlu, dürüst, sağduyulu, uygar ve örnek davranışlardan ayrılmamak,

- c) Özgürlüklerin sınırını Bilkent ailesinin diğer birey ve topluluklarının özgürlük sınırına taşmayacak şekilde ayarlamak,
- d) Kışkırtıcı, huzur bozucu, bireyler ve topluluklar arasında gerilim yaratıcı ya da uzlaşmayı zedeleyici, üniversitenin işleyişini, eğitimi, görevlilerin çalışmalarını engelleyecek davranışlardan kaçınmak, trafik kurallarına ve park yasaklarına uymak,
- e) Çevreyi temiz tutmak ve korumak, gürültü yapmamak, üniversitedeki yapı ve eşyalara zarar vermemek,
- f) Kütüphaneden kitap ve dergi gibi kaynakları çıkarırken kütüphane kurallarına titizlikle uymak (Kaynakları kayıt yaptırmadan kütüphane dışına çıkarmaya teşebbüs etmenin sonucu üniversiteden uzaklaştırma cezasıdır.)

Öğrenci İşleri





Öğrenci İşleri Müdürlüğü, öğrencilerin öğrenim hayatları boyunca kesin kayıt işlemleri, yarıyıl izni, eğitim ücreti bursu, askerlik, öğrencilik ve mezuniyetle ilgili belgeler diploma teslimi gibi yürürlükte olan yönetmeliklerin kapsamındaki yasal ve idari işleri takip eden birimdir.

Soru ve sorunlarınız için lisans@bilkent.edu.tr adresine e-posta atabilir, hafta içi 09:00–12:00 ve 13:15–17:00 saatleri içinde, sayfa 12–13’de belirtilen iş bölümü çerçevesinde Öğrenci İşleri Müdürlüğü’ne başvurabilirsiniz.

ULUSLARARASI ÖĞRENCİLER VE DEĞİŞİM PROGRAMLARI OFİSİ

Uluslararası eğitim platformlarında üniversitemizi temsil eden, tam zamanlı uluslararası ve değişim öğrenci sayısını arttırmak amacıyla çeşitli kanallarla tanıtım yapan Uluslararası Öğrenciler ve Değişim Programları Ofisi öğrencilerin başvurularından başlayarak tüm idari işleri ile ilgilenir. Başvuruların değerlendirilmesi, vize işlemleri, kesin kayıtlar, oturma izni başvurusu, oryantasyon programı, seyahat ve sağlık sigortası başvurusu gibi uluslararası öğrencilere özel süreçlerde öğrencilere destek sağlar.

Üniversitemizin anlaşması olan eğitim kurumlarına giden ve bu kurumlardan gelen öğrencilerin değişim süreçlerini düzenler. Başvurularını alır, oryantasyon düzenler ve ülkelerine dönen öğrencilerin ders akreditasyonu sürecine destek sağlar.

Erasmus programı çerçevesinde değişime giden öğrencilerin tamamlaması gereken prosedürlerde yardımcı olur, hibelerini öder.

ÖĞRENCİ İŞLERİ MÜDÜRLÜĞÜ

Ad Soyad	Sorumluluğu	Telefon
Şerife Tokulluoğlu	Müdür	290 1724
H. İlham Bayhan	Müdür Yardımcısı	290 3215
Serkan Abuhan	Koordinatör	290 3208
Tülay Gürbüz	İdari Yardımcı	290 3192
Meltem Çakmakçı B. Ece Özbek	Ödemeler ve İstatistik	290 3262 290 3043
Merve Saylam	Burslar İngilizce Hazırlık Programı	290 3233
Sinem Çavuşoğlu Aslı Dilek Beril Barutlu Dünderli Gül Ekren Ataç Esra Görgülüarslan Ergin Gürbüz Türkan Gizem Kandemir Burçin Özender	Lisans Programları	290 3122 290 1859 290 3124 290 3213 290 3212 290 3209 290 3210 290 3212
Köklem Seren Duygu Şengül	Lisansüstü Programları	290 2696 290 3214

Öğrenci İşleri Müdürlüğü

Adres: Bilkent Üniversitesi
Öğrenci İşleri Müdürlüğü
06800 Bilkent, Ankara

Tel.: (312) 290 1240

Faks: (312) 266 4787

E-posta: lisans@bilkent.edu.tr
registrar@bilkent.edu.tr

ULUSLARARASI ÖĞRENCİLER ve DEĞİŞİM PROGRAMLARI OFİSİ

Ad Soyad	Sorumluluğu	Telefon
Erkin Tarhan	Müdür	290 1065
Selen Gülsever	Koordinatör	290 3218
Zeynep Engin Buket Hatam Özde Öcal Elif Ünsal	Öğrenci Danışmanı	290 3125 290 3073 290 8098 290 1129

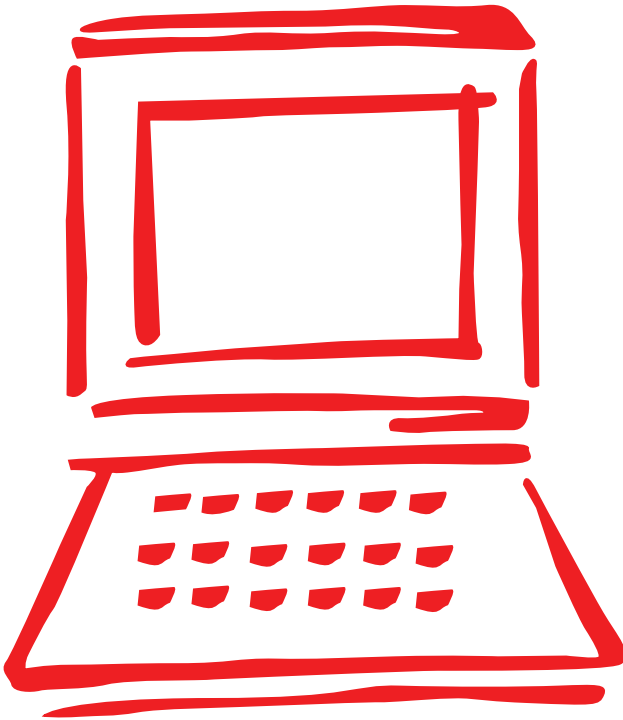
Uluslararası Öğrenciler ve Değişim Programları Ofisi

Adres: Bilkent Üniversitesi
Uluslararası Öğrenciler ve Değişim Programları Ofisi
06800 Bilkent, Ankara

Faks: (312) 266 4787

E-posta: exchange@bilkent.edu.tr
contact@bilkent.edu.tr

Bilgi Teknolojileri Hizmetleri





Bilgi Teknolojileri Hizmetleri

Bilkent Üniversitesi Bilgisayar Merkezi (Bilkent Computer Center – BCC)

Üniversitenin tamamına yayılmış olan bilgisayar ağının işletilmesinden, öğrenci ve personelin bu bilgisayarlardan ve bilgisayar ağından gereğince ve yeterince yararlanmasını sağlamaktan sorumlu birim, Bilkent Üniversitesi Bilgisayar Merkezi (BCC)'dir. BCC, Merkez Kampüs B-Binası'nın üçüncü katında hizmet vermektedir.

Üniversitenin eğitime ve araştırmaya yönelik gereksinimlerini karşılamak için kurulmuş olan çeşitli bilgisayar sistemleri, hafta sonları ve tatil günleri de dahil olmak üzere, 24 saat kesintisiz olarak kullanıma açıktır.

Yirminin üzerinde eğitim ve araştırma laboratuvarında, en yeni teknoloji ürünü olan 2.000'e yakın kişisel bilgisayar bulunmakta ve bunlar zengin bir yazılım platformuyla desteklenmektedir. Diğer akademik ve idari birimlerle birlikte Bilkent Üniversitesi'nde 4.500'ün üzerinde bilgisayar bulunmaktadır. Tüm bilgisayarlar Bil-Net ağına bağlıdır.

Bilgisayar Olanaklarından Faydalanma

Bilkent Üniversitesi öğrencilerinin tamamı, tüm bilgisayar olanaklarından yararlanabilir. İnternete ve laboratuvarlardaki bilgisayarlara erişim ile e-posta haberleşmesi için gerekli olan kullanıcı kodu ve şifresi her öğrencimize verilmektedir. Kullanıcı kodu ve şifresine ilişkin sorunlar için B-310 numaralı odaya öğrenci kimliğiyle başvurulması gerekir.

Her öğrenciye laboratuvarlardaki lazer yazıcılardan her dönem için 100 sayfalık çıktı alma hakkı verilmektedir. Daha çok çıktı almaya ihtiyaç duyan öğrenciler, STARS-SRS üzerinden kredi kartı ile ek çıktı hakkı satın alabilirler.

BCC Bilgisayar Laboratuvarları

BCC tarafından işletilen, 10 adedi B Binası, 2 adedi Mühendislik Fakültesi Binası, 1 adedi Elektrik – Elektronik Mühendisliği Bölümü Binası, 7 adedi G Binası ve 2 adedi Güzel Sanatlar, Tasarım ve Mimarlık Fakültesi Binası'nda bulunmak üzere toplam 22 adet bilgisayar laboratuvarında internete bağlı 900 civarında bilgisayar bulunmaktadır. B Binası'nda yer alan laboratuvarlar yılın 365 günü, 24 saat kullanıma açıktır.

Bil-Net Bilgisayar Ağı

Merkez Kampüs'te bulunan binalar, fiber optik iletişim teknolojisi ile kurulmuş bir omurga üzerinden birbirlerine bağlıdır. Orta Kampüs ve Doğu Kampüs'te bulunan binalar da Merkez Kampüs bilgisayar ağına fiber optik hatlarla bağlıdır. Bunlara ek olarak kampüsün pek çok noktasında kablosuz ağ erişimi olanağı vardır. Daha ayrıntılı bilgi için

<http://bilnet.bilkent.edu.tr> adresini ziyaret ediniz.

Dorm-Net

Üniversitemizin yurtlarında kalan öğrenciler, kendi kişisel bilgisayarlarını, yurt odalarındaki Ethernet bağlantı uçlarını kullanarak Dorm-Net adı verilen ağa, dolayısıyla üniversitemizin Bil-Net ağına ve Bil-Net üzerinden de internete bağlama olanağına sahiptir. Daha ayrıntılı bilgi için

<http://bilnet.bilkent.edu.tr> adresini ziyaret ediniz.

STARS (“Student Academic Information Registration System”)

Üniversitenin akademik kayıtlarının takip edildiği yazılım sistemi olan STARS'ın öğrencilere hizmet veren modülü SRS (“Student Review System”)’dir. Açılan ders şubelerine erişim (“Offerings”), bölüm ders kayıtları, dönem sonu notları, dönem sonu karnesi ve mezun olmak için gereken derslerin listesi gibi birçok bilgiye SRS aracılığıyla erişilebilir. Öğrenciler SRS’yi kullanmak için kayıtlar sırasında kendilerine verilen STARS şifrelerini kullanır. SRS sistemini kullanmak için

<http://stars.bilkent.edu.tr/srs> adresine girilmelidir. Bu şifrenin unutulması durumunda öğrencilerin Öğrenci İşleri Müdürlüğü’ne başvurmaları gerekmektedir.

Etkileşimli Ders Kayıtları (“Online Registration”)

Bilkent Üniversitesi öğrencilerinin her dönem yapmaları gereken ders kayıt işlemlerini bilgisayar ortamında gerçekleştirmelerini sağlayan servis, her yıl akademik takvimde açıklanan kayıt dönemlerinde, SRS modülünün “Academic Services” bağlantısı aracılığıyla sağlanmaktadır.

BCC

Adres: Bilkent Üniversitesi
B-Binası, Bilgisayar Merkezi
06800 Bilkent, Ankara

Tel.: (312) 290 1217
1217 (iç hat)

Faks: (312) 266 7814

E-posta: hotline@bilkent.edu.tr

www.bcc.bilkent.edu.tr



Kütüphane





Kütüphane koleksiyonu, Merkez Kampüs'teki beş katlı Merkez Kütüphane Binası ve Doğu Kampüs'teki N Binası'nın G katında yer alan Doğu Kampüs Kütüphanesi'nde bulunmaktadır.

Kütüphanelerin Açık Olduğu Saatler

Kütüphane (Merkez Kampüs)

Pazartesi – Cuma 08:30 – 23:30

Cumartesi – Pazar 09:00 – 23:30

Kütüphane (Doğu Kampüs)

Pazartesi – Cuma 08:30 – 17:00

Tatil günlerinde kütüphanelerin açık olduğu saatlere dair değişiklik önceden duyurulmaktadır.

Bilkent Üniversitesi Kütüphanesi, her yönüyle uluslararası akademik standartlarda hizmet veren bir kütüphanedir. 517.571 basılı kitap, 1.490.000 elektronik kitap, 197 basılı dergi, 87.000 elektronik dergi ve 246 veritabanının yanı sıra çok sayıda CD, CD-ROM, mikroform, VCD, DVD, harita, nota, tez ve benzeri materyaller ile zengin bir koleksiyona sahiptir.

Bilkent Üniversitesi Kütüphanesi'nde açık raf sistemi uygulanmaktadır. Kullanıcılar kitap, dergi ve diğer kaynaklardan kütüphane içerisinde yararlanabildikleri gibi, belli süreler için bunları ödünç de alabilmektedir. Bilkent Üniversitesi'nin her öğrencisi aynı zamanda kütüphanenin de bir

üyesidir. Kütüphanenin gelişmiş katalog tarama ve hızlı arama sistemine internet üzerinden kolaylıkla erişim sağlanmaktadır. Bu şekilde kullanıcılar, kampüs içinde ve kampüs dışında istedikleri kaynakları bulmak için yayın taraması yaparak yapabilirler. Öğrenciler taradıkları kaynağın kütüphanedeki durumunu ve ait dolaşım bilgilerini öğrenebilirler. Eğer başka bir kullanıcı tarafından ödünç alınmış bir kaynak varsa, kullanıcılar bu kaynağı kullanım süresi dolunca almak üzere ayırtabilirler. Ayrıca kullanıcılar, ödünç aldıkları kaynakların kullanım sürelerini internet üzerinden iki defa uzatabilirler.

Bilkent Üniversitesi Kütüphanesi'nde sanat konulu kitap, dergi ve referans kaynaklarının bulunduğu zengin bir Sanat Odası'nın yanı sıra DVD, VCD, klasik Batı müziği ve caz ağırlıklı müzik CD'leri ve notalardan oluşan Multimedya Odası da bulunmaktadır. Sergiler, müzik dinletileri ve akademisyenlerin verdiği seminerler ise bu kültür-sanat çerçevesine önemli katkı sağlamaktadır.

Bilkent Üniversitesi'ndeki son gelişmeleri, haberleri ve etkinlikleri, kütüphanenin internet sayfasının yanı sıra Facebook, Twitter, Flickr ve Instagram sayfalarından da takip edebilirsiniz.

Kütüphane Kuralları

- Öğrencilere, Bilkent Üniversitesi Kütüphanesi'nden herhangi bir materyal ödünç aldıklarında Bilkent Üniversitesi kimlik kartlarını göstermek zorundadırlar.
- Öğrenciler kütüphaneden 15 gün süreyle 15 adet basılı materyali, 7 gün süreyle ise 7 adet multimedya materyalini ödünç alma hakkına sahiptir.
- Kütüphaneye girerken cep telefonu sessiz moda alınmalı, içeride telefonla konuşulmamalı, telefon konuşmaları kütüphane dışında yapılmalıdır.

- Kütüphane koleksiyonunun güvenliđi, elektronik kapı kontrol sistemiyle sağlanmaktadır. Bankoda işlem yapılmadan alınan kütüphane materyali, çıkış noktasında alarm verilmesine neden olmaktadır. İkaz sesi işitildiđinde güvenlik görevlisi yardımcı olmaktadır.
- Kütüphaneden çıkarken eldeki çanta ve kitaplar gerekli görüldüğünde kontrol masasındaki güvenlik görevlisine gösterilmelidir.

Kütüphane (Merkez Kampüs)

Adres: Bilkent Üniversitesi Merkez
Kampüs Kütüphanesi
06800 Bilkent, Ankara

Tel.: (312) 290 1291
(312) 290 1298

Kütüphane (Dođu Kampüs)

Adres: Bilkent Üniversitesi Dođu Kampüs
Kütüphanesi, N Binası

Tel.: (312) 290 5132

E-posta: library@bilkent.edu.tr

www.library.bilkent.edu.tr/tr



Spor





Bilkent Üniversitesi Beden Eğitimi ve Spor Merkezi, öğrencilerimize sağlıklı yaşam alışkanlıkları aşılayarak atmosferi hazırlamayı, kampüs yaşamını zenginleştirmeyi ve kaliteli beden eğitimi, spor ve kondisyon programları düzenleyerek öğrencilere yaşam boyu kullanabilecekleri spor becerileri kazandırmayı ilke edinmiştir.

Üniversitemize 2010–2011 akademik yılında giren öğrencilerle başlatılan bu programa katılım her yıl düzenli bir şekilde artmaktadır. Programın amacı her yıl üniversitemize yeni gelen öğrencilerin Beden Eğitimi ve Spor Merkezi'nin düzenlemiş olduğu çeşitli spor etkinliklerine katılmalarını sağlamak, sosyal ve fiziksel becerilerini pekiştirmek ve kampüs yaşamlarını zenginleştirmektir.

Bu program, tüm öğrencilerimiz için hazırlık sınıflarından başlayarak üniversite yaşamı süresince ait olduğu grubun "SPOR YAŞAMDIR" etkinliklerine katılımını sağlamak üzere geliştirilmiştir.

2021 Eylül ayı itibarı ile "Bilkent Spor Oyunları" etkinliği başlamıştır. Bu kapsamda her hafta farklı spor teması içeren yarışmalar düzenlenmektedir.

Spor Yapabileceğiniz Mekanlar

MERKEZ KAMPÜS SPOR TESİSLERİ

Yurtlar Spor Salonu

- Basketbol ve Voleybol Salonları
- Fitness Salonu/Fonksiyonel Antrenman Alanı
- Grup Egzersizleri Salonu
- Masa Tenisi Salonu
- Okçuluk Poligonu
- Squash Kortları
- Uzak Doğu Sporları Salonu (Aikido, Eskrim, Judo, Karate, Taekwondo vb.)
- Yürüyüş, Koşu Parkuru
- Yüzme Havuzu (Yarı olimpik)

Merkez Spor Salonu:

- Basketbol ve Voleybol Salonu, Badminton Kortları
- Çok Amaçlı Program Salonu (Fitboxing, Kendo, Wing–Tsun)
- Fitness ve Kondisyon Salonu
- Grup Egzersizleri Salonu
- Masa Tenisi Salonu

Açık Alan Spor Tesisleri:

- Açık/Kapalı Tenis Kortları
- Fitness Alanı
- Halı Sahalar
- Kaykay Parkı
- Stadyum
- Mini Tırmanma Duvarı (Boulder)
- Tırmanma Duvarı
- Yoga/Pilates Alanı
- Basketbol, Voleybol, Badminton Sahası

DOĐU KAMPÜS SPOR TESİSLERİ

Merkez Spor Salonu:

- Fitness ve Kondisyon Salonu
- Basketbol, Voleybol, Badminton Sahası
- Masa Tenisi Salonu

Açık Alan Spor Tesisleri:

- Halı Sahalar
- Tenis Kortu
- Basketbol Sahası
- Kalistenik Park

SPOR KURLARİ

- Grup Egzersiz Programları
- Aikido
- Badminton
- Eskrim
- Fitboxing
- Fitness / Kondisyon
- Halk Oyunları
- Judo
- Kendo
- Masa Tenisi
- Salon Dansları
- Squash
- Tenis
- Wing – Tsun

Kurslar dönem başında başlar ve dönem sonunda biter. Öğrenciler, spor derslerinin birçoğunu kredili – seçmeli ders olarak alabilmektedir.

Spor Tesisleri Kullanım Saatleri

Yurtlar Spor Salonu	Her gün	08:30 –23:00
Merkez Spor Salonu	Her gün	08:30 –22:00
Dođu Spor Salonu	Her gün	08:30 –23:00
Kapalı / Açık Tenis Kortları	Her gün	08:30 –23:00
Açık Tenis Kortu (Dođu)	Her gün	08:30 –23:00
Açık Spor Tesisleri	Her gün	08:30 –23:00
Halı Sahalar (Merkez / Dođu)	Her gün	08:30 –23:00
Yüzme Havuzu (Pazartesi günleri temizlik nedeniyle KAPALI)	Her gün	08:30 –22:15

Rezervasyon Sistemi

Yüzme havuzunu, halı sahaları ve tenis kortlarını bir gün önceden rezervasyon yaptırarak kullanabilirsiniz. Rezervasyon ve kullanım için Bilkent Üniversitesi kimlik kartınız gereklidir.

Spor Merkezi Yurtlar Spor Salonu: 290 1993 • Yüzme Havuzu: 290 6909
Merkez Spor Salonu: 290 3186 • Dođu Spor Salonu: 290 5351

Okul Takımları

Her yıl üniversitelerarası spor karşılaşmalarında yeteneğinizi deneyebilir, yarışmalara katılmanın eşsiz heyecanını yaşayarak üniversitemizi aşağıdaki branşlarda temsil edebilirsiniz:

- Amerikan Futbolu (erkek)
- Basketbol (kadın-erkek)
- Badminton (kadın-erkek)
- Eskrim (kadın-erkek)
- Frizbi (kadın-erkek)
- Futbol (kadın-erkek)
- Hentbol (erkek)
- Judo (kadın-erkek)
- Masa Tenisi (kadın-erkek)
- Okçuluk (kadın-erkek)
- Oryantiring (kadın-erkek)
- Salon Futbolu (kadın-erkek)
- Squash (kadın-erkek)
- Su Topu (erkek)
- Taekwondo (kadın-erkek)
- Tenis (kadın-erkek)
- Voleybol (kadın-erkek)
- Yüzme (kadın-erkek)

Turnuvalar ve Etkinlikler

Her akademik dönem gelenekselleşen koşullar (Cumhuriyet ve Bahar koşuları), spor şenlikleri ve spor yarışmaları organize edilmektedir.

Beden Eğitimi ve Spor Merkezi

Adres: Bilkent Üniversitesi
Merkez Kampüs Beden Eğitimi ve Spor Merkezi
Yurtlar Spor Salonu
06800 Bilkent, Ankara

Tel.: (312) 290 1993

Faks: (312) 266 4267

Merkez Spor Salonu:

(312) 290 3186

Doğu Spor Salonu:

(312) 290 5351

www.spor.bilkent.edu.tr



Öğrenci Dekanlığı





Bilkent Üniversitesi, öğrencilerinin akademik gelişimlerini sağlamanın yanı sıra sosyal ve kişisel gelişimlerine katkıda bulunmayı da birincil hedefleri arasına koymuştur. Bu amaçla, öğrencilerin içinde buldukları üniversite ortamı ve kampüs hayatı, onları bir yandan akademik açıdan besleyecek ve geliştirecek, diğer yandan da sosyal, kültürel, dşünsel, sanatsal ve sportif yönlerden zenginleştirecek olanaklarla donatılmıştır.

Yukarıda belirtilen amaçlara yönelik etkinliklerin düzenlenmesi, desteklenmesi ve koordine edilmesi, bu şekilde sosyal etkileşimi ve kültürel zenginleşmeyi teşvik ederek öğrenciler arasında bir topluluk bilinci yaratmak amacıyla faaliyet gösteren Öğrenci Dekanlığı bünyesindeki birimlerle ilgili bilgiler aşağıda yer almaktadır:

Öğrenci Etkinlikleri Merkezi

Öğrenci Kulüp ve topluluklarının çalışmalarına rehberlik yapar, ilgili yazışmaları düzenler, etkinliklerin düzen içinde geçmesini sağlar, gerek duyulan durumlarda üniversitenin diğer birimleriyle Öğrenci Dekanlığı aracılığıyla temas kurar, bahar aylarında gerçekleştirilen Bahar Şenliği'ni ve öğrenime yeni başlayan öğrencilere yönelik GE 100 Üniversite Hayatına Giriş dersini düzenler. Merkez bünyesinde yer alan Sosyal Sorumluluk Birimi, Bilkent Üniversitesi öğrencilerinin yapmayı arzu ederek girişimde buldukları çalışmalarını idari ve mali açıdan tek noktada toplar ve koordinasyonu sağlar, Radyo Bilkent ise öğrencilere, müzik ve haber yapımı, grafik tasarım, reklam, halkla ilişkiler ve pazarlama gibi birçok alanda çalışma ve deneyim edinme olanağı sunar.

Öğrenci Konseyi

Bilkent Üniversitesi öğrencilerini, kendi seçtikleri temsilcileri aracılığıyla, üniversite içinde, ulusal ve uluslararası platformlarda temsil eder.

Öğrenci Dekanlığı

Adres: Bilkent Üniversitesi
Merkez Kampüs
Öğrenci Dekanlığı Binası
06800 Bilkent, Ankara
Tel.: (312) 290 2371
2371 – 2372 (iç hat)
Faks: (312) 266 4909
E-posta: odekan@bilkent.edu.tr
www.ogrencidekanligi.bilkent.edu.tr

Öğrenci Etkinlikleri Merkezi





Öğrenci Etkinlikleri Merkezi, öğrencilerin eğitimi, öğretim ve araştırma etkinliklerinin yanı sıra demokratik ve özgür bir ortamda bir araya gelmeleri, üniversitenin çağdaş bir yükseköğretim kurumu olarak gelişmesine katkıda bulunmaları, gereksinimlerini üniversitenin birimlerine duyurmaları, sosyal, kültürel ve sportif etkinlikler düzenlemeleri amacıyla kurulmuştur.

Öğrenci Etkinlikleri Merkezi, kulüp ve topluluklar ile Öğrenci Dekanlığı ve üniversite yönetimi arasında köprü görevi üstlenir. Bu merkez, Bahar Şenliği'nin düzenlenmesi, öğrencilerin kulüplere ya da topluluklara yönlendirilmeleri, yurt içi ve yurt dışı etkinliklerde bireysel ve kurumsal olarak temsil edilmeleri gibi konularda danışmanlık hizmeti de vermektedir.

Öğrenci Kulüp ve Topluluklarından Bazıları

- Model Birleşmiş Milletler Topluluğu
- Doğa Sporları Topluluğu
- Genç Girişimciler Topluluğu
- Çevre ve Sürdürülebilirlik Topluluğu
- Sualtı Topluluğu
- Gazete Bilkent Topluluğu
- İşletme ve Ekonomi Topluluğu
- Uluslararası Öğrenciler Kulübü
- Hukukta Kariyer Kulübü
- Müzik Kulübü
- IEEE Öğrenci Kolu Topluluğu
- Makine Mühendisliği Topluluğu
- Tiyatro Kulübü
- Satranç Topluluğu
- Yöneylem Araştırmaları Kulübü

Kulüpler ve topluluklar hakkında daha ayrıntılı bilgi almak için Öğrenci Etkinlikleri Merkezi'ne başvurabilir, STARS-SRS aracılığıyla üye olabilirsiniz.

Öğrenci Etkinlikleri Merkezi'ne 2485 numaralı dahili telefonu arayarak, oem@bilkent.edu.tr adresine e-posta göndererek ya da Öğrenci Dekanlığı Binası Z-25 numaralı odaya şahsen başvurarak ulaşabilirsiniz.

SOSYAL SORUMLULUK BİRİMİ

Üniversitemizde yapılan gönüllü çalışmalarını idari açıdan tek noktada toplamak ve koordinasyon sağlamak amacıyla Öğrenci Etkinlikleri Merkezi yapısı içinde kurulmuştur. Bu merkez çatısı altında aşağıda yer alan çalışmalar yürütülmekte, öğrencilere bu konularda danışmanlık yapılmakta, gerekli resmi yazışmalar ve diğer sivil toplum kuruluşları ile işbirliği çalışmaları gerçekleştirilmektedir.

• TOPLUMSAL DUYARLILIK PROJELERİ

Bilkent Üniversitesi, öğrencilerinin öncülüğünde çeşitli sosyal sorumluluk projelerini hayata geçirirken çevresindeki sorunlara çözüm üretebilen, kendine güvenen, girişimci ve duyarlı bir gençliğin oluşumuna katkıda bulunmayı amaçlayan, tamamen gönüllülük bilinciyle yürütülen proje çalışmalarıdır. Projeler her iki yarıyılıda da aktif olarak devam etmektedir.

2022–2023 akademik yılında yürütülmüş projeler:

Güneş Köyden Doğuyor Projesi
Kalpler 1 Lösemi 0 Projesi
Hayal Köprüsü Projesi
Duyamazdan Gelme Projesi
Gönüllü Eğitim Projesi
Yarınları Yetiştirme Projesi
Manevi Evlat Projesi
Genç Bakış Projesi
Sokak Lambası Projesi
Demiryolu Hattı Destek Projesi
Umutun Yurttaşları Projesi
Engelsiz Dostluklar Projesi
Düşler Evi Projesi
Kurumsal İşler Projesi

• YARDIM KAMPANYALARI

Doğal afetlerle ilgili yurt içi ve yurt dışı kampanyalar, ihtiyaç bildiren okullara özellikle kitap ve kırtasiye desteği sağlanması, Toplumsal Duyarlılık Projeleri kapsamında yer alan kurumlara yönelik kampanyaların duyurulması ile yardımların teslim süreçlerinde takip çalışmaları yapılmaktadır. Farklı illerden gelen yardım çağrılarında destek vermek için ihtiyaç sahiplerini belirten bir liste merkezin internet sayfasında yer almaktadır.

ENGELLİ ÖĞRENCİLER BİRİMİ

Engelli öğrencilerin üniversite yaşantılarını kolaylaştırmak ve bu konuda duyarlılık geliştirmek amacıyla çalışmalar yapılmaktadır. Bu kapsamdaki çalışmalar ve mevcut uygulamalar:

- Her fakülte ve yüksekokulda engelli öğrenci danışmanı bulunmaktadır.
- Engelli öğrencilerin talepleri doğrultusunda danışmanlık hizmeti verilmekte, gerektiğinde Sağlık Merkezi ile Psikolojik Danışma ve Gelişim Merkezi uzmanları ile işbirliği yapılmaktadır.
- Disleksi, hiperaktivite ve dikkat eksikliği gibi destek gerektiren özel sorunlar için eğitim seminerleri düzenlenmektedir.
- Görme engelliler için merkez ve doğu kampüsteki tabildot kafeteryalarda Braille alfabeli aylık yemek menüleri bulunmaktadır.
- Ders ve sınavlarda engelli öğrencilerin talebine bağlı olarak uygun koşullar sağlanmaktadır.
- Bedensel ve görme engelli öğrenciler için engelsiz kampüs ulaşımı (EKU bilet) uygulaması yürütülmektedir.
- Kütüphanede görme engelliler için bir çalışma odası hizmet vermektedir. Odada Türkçe Aylin sesli ekran okuma programı, hiç görmeyen ve az görenler için Türkçe ve değişik dillerde LCD ekranlı ve DAISY çaralı kitap okuma makinesi, kabartma yazıcı bulunmaktadır. Kütüphane müzik koleksiyonu dahilinde bulunan kabartma piyano notaları da kullanıcılara ödünç verilebilmektedir.
- Engelli öğrenciler, refakatçileri ile birlikte Spor Merkezi olanaklarından yararlanabilmektedir.
- Kampüs genelinde engelliler için otopark alanları vardır.

Kampüs ve binalardaki fiziksel olanaklar aşağıda yer almaktadır.

Merkez Kampüs

A Binası (İktisadi, İdari ve Sosyal Bilimler Fakültesi-İİSBF)

Çim alan karşısındaki girişte bina dışı ve içinde rampa, İşletme Fakültesi ile ortak özel tuvalet, İşletme Fakültesi ve İnsani Bilimler ve Edebiyat Fakültesi ile ortak özel otopark, asansör

B Binası (Bilgisayar Merkezi)

Özel park yeri, özel tuvalet, bina dışında rampa, asansör

E Binası (Mühendislik Fakültesi-MF)

Özel park yeri, rampa, asansör, özel tuvalet

F Binaları (Güzel Sanatlar, Tasarım ve Mimarlık Fakültesi-GSTMF) FF Blok

Giriş katında özel tuvalet, akademik-idari personel otoparkında özel park yeri, park yeri ile bina arasında rampa, binada park yerinden gelişte tekerlekli araba geçişine uygun kapı, asansör, Express Cafe girişinde rampa

G Binası

L Binası (UYDY ile ortak özel park yeri, bina girişi ve arka çıkışında rampa, bina içi rampa, özel tuvalet (Bedensel engelliler için)

L Binaları

G Binası ile ortak özel park yeri, 1. katta bayan tuvaleti içerisinde bir kabinde özel klozet, rampa

M Binası (İşletme Fakültesi-İF)

Coffee Break'ten girişe rampa, bina içerisinde zemin kat sınıflarına girişte rampalar, İİSBF ile ortak kullanılan özel tuvalet, İİSBF ve İBEF ile ortak özel otopark

S Binası (Fen Fakültesi-FF) SB Blok

Asansör, bina dışında rampa, özel park yeri, otopark yanında rampa, özel tuvalet

Ulusal Nanoteknoloji Araştırma Merkezi (UNAM) Binası

Rampa ve özel tuvalet, özel park yeri

U Binası (Öğrenci Dekanlığı / Engelli Öğrenciler Birimi)

Özel park yeri, otopark yanında rampa

V Binası (Amfiler Binası)

Asansör, özel tuvalet, rampa

Merkez Tabildot Kafeterya

Rampa, Cafe-In girişinde rampa, Tabildot kafeterya girişinde rampa ve bay-bayan özel tuvalet

Öğrenci Yurtları (Merkez)

69. ve 70. yurttta 1 özel oda, asansör (69. yurt girişi ile 70. yurt girişi arasında rampa)

Özel tuvalet (69. ve 70. yurt girişi), 76. yurt kafeterya girişinde rampa, 77. ve 78. yurtlarda giriş katta özel tuvalet ve banyo

81. ve 82. yurt girişinde rampa, 4 adet özel oda (2 erkek, 2 kız) 1 adet refakatçi odası, engelli otoparkı

Orta Kampüs

P Binası (MSSF)

Özel park yeri, rampa, asansör, özel tuvalet

Doğu Kampüs

D Binası

Özel park yeri, asansör, özel tuvalet

RADYO BİLKENT

Tamamı gönüllü Bilkent Üniversitesi öğrencilerinden oluşan kadrosu ve profesyonel teknik donanımıyla Ankara'nın en sevilen yerel radyolarından biri olan Radyo Bilkent, "İçinizden gelen sesi dinleyin!" sloganıyla dinleyicilere en yeni müziği ulaştırmakta ve her yıl düzenlediği etkinliklerde dinleyicileriyle bir araya gelmektedir. Öğrencilere müzik, haber, prodüksiyon, grafik tasarım, reklam, halkla ilişkiler, pazarlama gibi birçok farklı alanda çalışma olanağı sunmaktadır. Böylece öğrenciler hem iş deneyimi hem sosyal ilişkiler yönünden kendilerini geliştirebilmektedir.

Biz Kimiz?

Rektörlük Binası beşinci kattasınız. Merdivenlerden yirmi basamak daha yukarı çıktığınızda 1995'te Bilkent Üniversitesi Öğrencileri Elektronik İletişim Grubu tarafından kurulan Radyo Bilkent'in kapıları size sıcak bir merhabayla açılıyor. Bilkent Radyo Televizyon ve Yayıncılık A.Ş.'ye bağlı olarak FM 96.6 frekansından yayın yapan radyomuz, internet aracılığıyla bütün dünyada **radyobilkent.com** adresinden dinlenebilmektedir. Tamamı gönüllü Bilkent Üniversitesi öğrencilerinden oluşan, dinamik yapısını her yıl katılan elemanlarıyla geliştiren Radyo Bilkent, yarattığı profesyonel çalışma atmosferiyle yüksek kalitesini korumaktadır. Radyomuz yayın ve halkla ilişkiler olmak üzere iki ana birimden oluşmaktadır. Öğrenciler bu yapılanma içerisinde DJ'lik ve haberciliğin yanı sıra, reklam, organizasyon, araştırma-geliştirme, basın yayın, grafik tasarım, röportaj, internet sayfası gibi alt gruplarda deneyim kazanma olanağına erişebilmektedirler.

Yayın Anlayışımız

Radyo Bilkent, çağdaş ve profesyonel müzik anlayışıyla dünyanın en iyi ve en yeni müziğinin yanı sıra geniş bir yelpazeye yayılan özel programlarıyla, klasik müzik yayınlarıyla, kültür programları ve haber kuşaklarıyla da her kesimden dinleyiciye ulaşmaktadır. Yayınlar, verilen hediyelerle, ünlü konuklarla ve söyleşilerle renklendirilmektedir.

Teknik Donanım

Radyo yayıncılığında kaliteyi ve rakipsiz olmayı ilke edinen Radyo Bilkent, yayınlarını teknik donanım bakımından profesyonel stüdyolarda sürdürmektedir. Radyomuzda Yayın Stüdyosu, Haber Stüdyosu ve Yapım Stüdyoları bulunmaktadır.

Nasıl Radyo Bilkentli Olunur?

Radyo Bilkent ailesinin bir üyesi olmak için belirli bir müzik bilgisi ve insanlarla iletişim kurma becerisinin yanı sıra takım çalışmasında başarılı olabileceğine inanan öğrencilerin öncelikle yılın belli dönemlerinde açılan Radyo Bilkent başvuru stantlarında verilen başvuru formlarını doldurması gerekmektedir. Bu formlar değerlendirilerek mülakatlar gerçekleştirilecek ve eğitim programında başarı gösterenler Radyo Bilkent ailesinin bir parçası olacaktır.

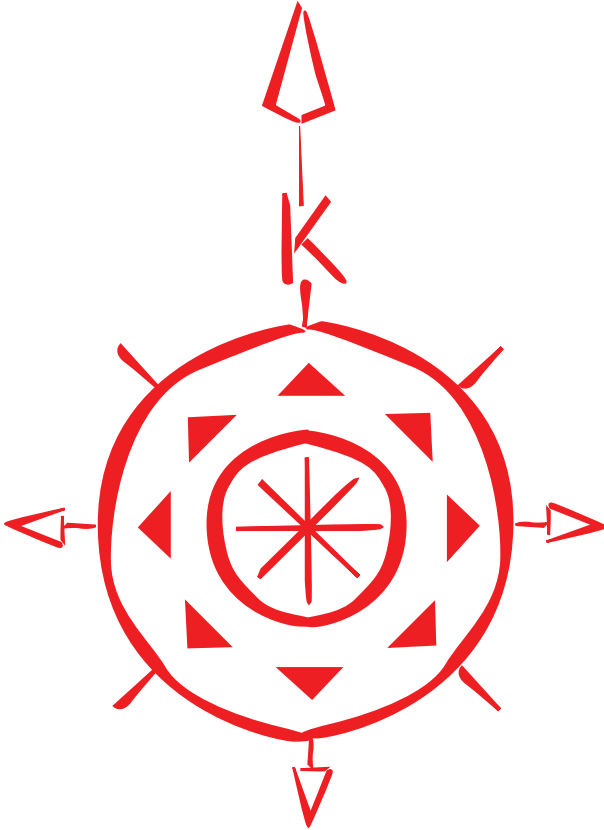
Öğrenci Etkinlikleri Merkezi

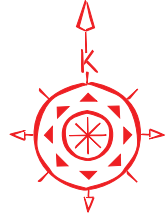
Adres: Bilkent Üniversitesi
Merkez Kampüs
Öğrenci Dekanlığı Binası
06800 Bilkent, Ankara

Tel.: (312) 290 1337, 2485, 2483 (iç hat)

Faks: (312) 266 4641

Öğrenci Konseyi





Bilkent Üniversitesi Öğrenci Konseyi Yönetmeliği hükümlerine göre etkinlik gösteren Öğrenci Konseyi, Bilkent Üniversitesi öğrencilerini üniversite içinde ve ulusal ile uluslararası düzeylerde temsil eder. Üniversiteye kayıtlı bütün tam zamanlı öğrenciler, konseyin doğal üyeleridir.

Öğrenci Konseyi

Adres: Bilkent Üniversitesi
Merkez Kampüs
Öğrenci Dekanlığı Binası
06800 Bilkent, Ankara

Tel.: (312) 290 1337
2728 (iç hat)

Faks: (312) 266 4641

www.konsej.bilkent.edu.tr

Kariyer ve Mezunlar Ofisi





Bilkent Üniversitesi Kariyer ve Mezunlar Ofisi, öğrencilerimizin kariyer planlarının gelişmesine yardımcı olmak ve mezunlarımızla etkin bir iletişim sürdürebilmek amacıyla çalışmalar yapmaktadır.

Kariyer Hizmetleri:

Öğrencilerin aldıkları nitelikli eğitimin yanı sıra ilgi, bilgi ve yeteneklerine uygun alanlarda çalışmaları günümüz iş dünyasının kaçınılmaz gerekliliklerindedir. Öğrencilerimizin kariyer planlarının akademik altyapıları ve bireysel yetkinlikleri ile paralel bir doğrultuda gelişebilmesi için Kariyer ve Mezunlar Ofisi birçok etkinlik düzenlemektedir. Bunlardan bazıları aşağıda yer almaktadır:

- Çeşitli meslek gruplarından yöneticilerle, öğrencileri bir araya getiren toplantılar düzenleyerek iş dünyası ve sektörler hakkında bilgi edinilmesini sağlar,
- Sektörlerdeki kuruluşları ve bu kuruluşlardaki iş olanaklarını tanıtan “Kariyer Fuarı” ve “Kurumsal Tanıtım Seminerleri” düzenler,
- Öğrencilerin kendilerini tanımaları, güçlü ve geliştirilmesi gereken yönlerinin farkına varmaları ve yetkinliklerini geliştirmeleri için “Eğitim ve Kişisel Gelişim Seminerleri” düzenler,
- Öğrencilerin farklı iş alanları hakkında kapsamlı bilgi edinmelerini sağlamak ve mezuniyet sonrasında doğru iş alanına yönelebilmelerine yardımcı olmak için “Sektör- İş Alanı Tanıtım Seminerleri” düzenler,
- 3. ve 4. sınıf öğrencilerin mezun olmadan önce birden fazla şirketin İnsan Kaynakları yetkilileri ile mülakat gerçekleştirip geri bildirim almasını sağlayan “Yetenek Avcıları ile Mülakat Serüveni” programını düzenler,
- Mezunlar ve öğrencilerin özgeçmişleri ile kurum ve kuruluşların iş ve staj ilanlarının yer aldığı Özgeçmiş Veri Tabanı’nı öğrenci, mezun ve iş dünyasının erişimine sunar, <https://stars.bilkent.edu.tr/kariyer>

- Mezunları ve öğrencileri bir araya getirerek mezunların kariyer deneyimlerini öğrenciler ile paylaşmalarını sağlayan “Mezun Sohbetleri” düzenler,
- Etkin bir özgeçmiş hazırlamaları ve başarılı bir mülakat geçirebilmeleri için öğrencilere bire bir danışmanlık verir,
- Öğrenci ve kurumların temsilcileriyle mülakatlar ve mülakat simülasyonları düzenler,
- Firma yetkilileri ile öğrencileri buluşturarak, firmanın belirlediği bir konu üzerinden “Vaka Çalışmaları” organize eder,
- “Şirket / Fabrika Gezileri” düzenleyerek, öğrencilerin kurumu ilk ağızdan ve yerinde tanımalarına olanak sağlar.

Kariyer planlarınızı yapabilmek ve bu plan çerçevesinde üniversitenin sunduğu olanakları etkin şekilde değerlendirmek için kariyer hizmetlerinden yararlanmanızı öneririz. Kariyerinize yönelik çalışmalarınıza üniversite hayatınızın başından itibaren başlamanız, hem eğitiminiz süresince hem de mezuniyet aşamasında size yarar sağlayacaktır.

Kariyer ve Mezunlar Ofisi

Adres: Bilkent Üniversitesi
Merkez Kampüs
Öğrenci Dekanlığı Binası
06800 Bilkent, Ankara

Tel.: (312) 290 2515
(312) 290 2624
(312) 290 2958

E-posta: kariyer@bilkent.edu.tr
www.kariyer.bilkent.edu.tr
LinkedIn.com/in/bilkentkariyer
twitter.com/bilkentkariyer
facebook.com/bilkentuniversitesi.kariyermerkezi

Mezun İlişkileri

Bilkent Üniversitesi'nin önemli hedeflerinden biri de mezunlarıyla etkin ve sürdürülebilir bir iletişim içinde olmaktır. Mezunlarımızın hem üniversite ile hem de birbirleri ile olan iletişimlerini güçlendirmek amacıyla Kariyer ve Mezunlar Ofisi'nin düzenlediği çalışmaların bazıları aşağıda yer almaktadır:

- Düzenli olarak mezun iletişim ve kariyer bilgilerini günceller,
- Üniversitede birçok hizmetten ve avantajdan faydalanılmasını sağlayan Mezun Kimlik Kartı başvurularını alır ve gönderimini sağlar,
- Mezun panelleri düzenler,
- Mezuniyet yıllıklarını hazırlar,
- Mezuniyet Balosu'nu düzenler,
- Özgeçmiş Veritabanında yayınlanan ilanlar ve kariyer olanaklarından mezunları haberdar eder,
- Mezun dergisi olan "Dergi Bilkent'in" mezunlara ulaştırılmasını sağlar,
- Üniversite ve bölümlerden, haber ve etkinlikleri mezunlara duyurur,
- Mezunları kampüste bir araya getiren "Mezunlar Eve Hoş Geldiniz" panayırını düzenler.

Adres: Bilkent Üniversitesi
Merkez Kampüs
Öğrenci Dekanlığı Binası
06800 Bilkent, Ankara

Tel.: (312) 290 2668
(312) 290 2236
(312) 290 2694

E-posta: mezun@bilkent.edu.tr
www.mezun.bilkent.edu.tr
[linkedin.com/in/bilkentmezunlarmerkezi2](https://www.linkedin.com/in/bilkentmezunlarmerkezi2)
[linkedin.com/in/bilkent-mezunlar-merkezi/](https://www.linkedin.com/in/bilkent-mezunlar-merkezi/)
twitter.com/mezunlarmerkezi



Bilkent Üniversitesi Akademik Yazı Merkezi



BilWrite



BilWrite, Bilkent Üniversitesi öğrencilerinin İngilizce akademik yazma becerilerini geliştirmek amacıyla kurulmuş bir akademik hizmet birimidir. G-Binası 1. kat 159 numarada bulunan merkezimizde, akademik becerilerinizi geliştirmeye yönelik çalışmalar yapan deneyimli öğretim elemanlarıyla çalışabilirsiniz.

Üniversitemizin akademik yazma danışmanlığı merkezi olan BilWrite, aynı zamanda Türkiye'de bir ilktir. Bilkent Üniversitesi öğrencilerine İngilizce yazma konusunda hizmetler sunan BilWrite'dan randevu alarak bir uzman ile birlikte ödevinizi veya yazınızı kontrol edebilir, sorunlarınıza birlikte çözüm üretebilirsiniz.

İster birinci yılınızda olun ister doktora öğrencisi, BilWrite'a gelip yardım alabilirsiniz. Merkezimizin amacı, ödevlerinizin yapılmasını veya düzeltilmesini sağlamak değil, nasıl ödev yazacağınızı öğrenmenize katkıda bulunmaktır. Bir başka deyişle, o ünlü Çin atasözünde olduğu gibi, balık almak yerine balık tutmayı öğreneceksiniz.

BilWrite'dan hangi konularda yardım alabilirim?

● Yazma Becerileri

BilWrite sayesinde yazma yazmanın ödevden ibaret olmadığını göreceksiniz, aynı zamanda üniversite öğreniminiz boyunca kullanacağınız zevkli bir öğrenme, üretme ve ifade aracı olduğunu fark edeceksiniz. Böylece BilWrite bünyesinde düşüncelerinizi okura sunulmaya hazır bir metin haline getireceksiniz.

● Sunum Teknikleri

Üniversite öğreniminiz boyunca alacağınız derslerde, yazma becerilerinizin yanı sıra İngilizce sözlü anlatım becerilerinizin de etkili olması beklenecektir. Böyle bir gereksiniminiz olduğunda BilWrite'a gelerek bilgisayarlı sunum programlarının kullanılması konusunda yardım alabilirsiniz.

• Araştırma Teknikleri

Yükseköğretim hayatınız boyunca kendi kendine öğrenebilen, kendi eğitiminin sorumluluğunu üstlenebilen iyi araştırmacılar olmanız beklenmektedir. İşte bu noktada BilWrite, mevcut bilgi kaynaklarını etkili bir şekilde kullanmanıza ve araştırma tekniklerinde başarılı olmanıza da yardımcı olabilir.

• Ders Çalışma Teknikleri

Bütün bu akademik becerileri geliştirebilmeniz, üniversite yaşamınızda ve sonrasında başarılı olabilmemiz, doğru ve etkili çalışma yöntemleri kullanmanıza bağlıdır. Zamanınızı etkin kullanabilmek, sınavlarda başarılı olabileceğiniz teknikleri öğrenmek ve uygulayabilmek için de BilWrite'a gelebilirsiniz.

• Özgeçmiş, Niyet Mektubu ve İş Başvuru Mektubu Yazma

Mezuniyet durumunda olan öğrenciler için gerek iş başvuruları gerekse yüksek lisans ve doktora başvuruları önemli bir yer tutmaktadır.

Şirketlere ve üniversitelere gönderilecek olan özgeçmiş (CV), niyet mektubu (Statement of Purpose) ve iş başvurusu mektuplarının doğru ve etkili bir şekilde yazılması ve sizlerin akademik geçmişinizi doğru ve etkili bir şekilde yansıtmaları önem taşımaktadır. Bu konuda da BilWrite içinde görev yapan deneyimli uzmanlar, ihtiyacınız olan yönlendirme konusunda sizlere yardımcı olmaktadır.

• BilWrite'dan nasıl randevu alabilirim?

bilwrite.bilkent.edu.tr adresini ziyaret ederek akademik dönem sırasında nasıl randevu alabilirsiniz bilgisine ulaşabilirsiniz.

Not: BilWrite yazı uzmanları;

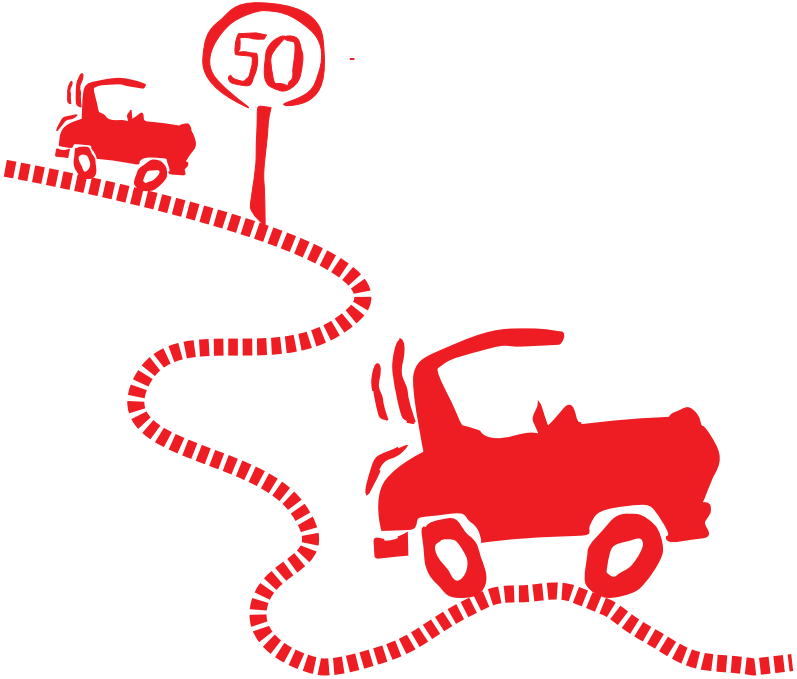
- Sizler için ödev hazırlamaz,
- Yazılarınızdaki dil hatalarını düzeltmez,
- ENG kodlu ve İngilizce ayağı olan derslerin (PHIL 243/244, GE 400 gibi) ödevlerine yardım etmez. bu derslerle ilgili olarak öncelikle ilgili öğretim elemanınız ile görüşmenizde yarar vardır.

Tanışmak ve “birlikte balık tutmak” için hepinizi en kısa zamanda BilWrite'a bekliyoruz.

Adres: Bilkent Üniversitesi
G Binası
1. Kat No: 159
06800 Bilkent, Ankara
Tel.: (312) 290 3111
E-posta: bilwrite.bilkent.edu.tr
www.bilwrite.bilkent.edu.tr



Ulaşım



Servis Saatleri ile ilgili Bilgi için:
www.bilkent.edu.tr/~transprt

Bilkent Üniversitesi'ne Ankara – Eskişehir karayolunun 8. kilometresindeki bir üst geçitle bağlanan yoldan ulaşılmaktadır.

Şehir ve Kampüsler Arasında Ulaşım

Bilkent Üniversitesi kampüsüne ulaşım, Ankara'nın iki ana noktası Tunus Caddesi ve Sıhhiye'den özel servis araçlarıyla sağlanır. Çayyolu, Ümitköy, Beysukent, Kuru Sitesi, Konutkent, Yaşamkent, Bağlıca, Or-an, Dikmen, Keçiören, Etlik, Sincan, Eryaman ve Batıkent güzergahlarında günün belirli saatlerinde servis hizmeti verilmektedir. (Öğrenci semt servisleriyle ilgili detaylı bilgiye www.ulasim.bilkent.edu.tr adresinden ulaşılabilir.) .Tüm servis araçları Bilkent Üniversitesi öğrencileri için ücretsizdir. Ulus'taki Denizciler Caddesi'nden kalkan dolmuşlar ile ücretli ulaşım olanağı da bulunmaktadır. Servis araçlarının ön camlarında bulunan M, D, S ve T/B harfleri, sırasıyla Merkez, Doğu, Sıhhiye ve Tunus/Bahçelievler anlamına gelmektedir. Servis araçlarının Bilkent personeli ve öğrencileri ile ulaşım kartı sahipleri dışında kullanılmasının önlenmesi ve güvenlik nedenleriyle araçlara binerken öğrenci kimliği gösterilmesi ve servis araçlarındaki kart okuyucusuna okutturmaları gereklidir. Bu konuda şoförlere ve ilgili personele yardımcı olunmasını rica ederiz.

Duraklar

Bilkent Üniversitesi'ne ulaşımı sağlayan servis araçları, Kavaklıdere'de Tunus Caddesi'ndeki Bilkent durağından, Sıhhiye'de Sıhhiye Köprüsü'nden (Tandoğan) Anadolu Meydanı istikametine doğru 450 m. ileriden, AŞTI'de (90. Sokak) Bosna Hersek Caddesi ile (8. cadde) Bişkek Caddesi kavşağından, Bahçelievler'de (4. Cadde) Kazakistan Caddesi ile (90. Sokak) Bosna Hersek Caddesi kavşağındaki DSİ Tesisleri önünden hareket etmektedir. Tunus Caddesi'nde duraktan hareket eden servis araçları Bahçelievler, Armada AVM önü, Kentpark AVM EGO otobüs durağı önü ve Bilkent köprü durağında, Sıhhiye durağından hareket eden araçlar YHT Garı önü (11542 Numaralı EGO durağı önü), Tandoğan, Gençlik Caddesi (11550 Numaralı EGO durağı önü) ve Bahçelievler, Armada AVM önü, Kentpark AVM EGO otobüs durağı önü ve Bilkent köprü duraklarında, AŞTI'den hareket eden araçlar Bahçelievler'de ara durak yapmaktadır. Ara duraklar dışında yolcu bindirilmemektedir.

Servisler şehirden hafta içleri 40 geçelerde, Bilkent Üniversitesi'nden ise Doğu Kampüs'den 25, Merkez Kampüs'ten 40 geçelerde hareket etmektedir. Doğu Kampüs'ten hareket eden servisler (15:25 ve 16:25 hariç) tüm ilk önce Merkez Kampüse uğramaktadır. Ayrıntılı ulaşım programları, üniversite içinde yazılı duyuru ile tüm akademik ve idari birimlere ulaştırılmakta, kampüsler içindeki duraklarda bulunan ulaşım panoları ile binalarda bulunan duyuru panolarına asılarak ilan edilmektedir. Ayrıca, üniversite internet sayfasından güncel ulaşım programları görülebilir. Merkez kampüste şehir servisleri yurtlar durağından hareket etmektedir.

Ring Servisleri ve Saatleri

Merkez – Doğu Kampüs arası: Bu hizmetlere ilişkin ayrıntılı bilgi Destek ve Ulaşım Hizmetleri Müdürlüğü'nden alınabilir.

Ring Durakları

Merkez – Dođu Kampüs arası: Merkez Nizamiye, Lojman Küçük Durak, Merkez Lojmanlar, Kütüphane, Yurtlar Durađı, Mescit Önü, MSSF Kavşađı, 103. Lojman, 106. Lojman, MSSF, 92 Yurt Kavşađı, Özel Bilkent İlköğretim Okulu, BLIS, Dođu Lojman

Diđer Ulaşım Seçenekleri

Taksi

Bilkent Murat Taksi 24 saat hizmet vermektedir. Taksi çağırarak için 266 4346, 266 4440 (dış hat) veya 1678 ve 2406 (iç hat) numaralarını arayabilirsiniz.

Metro

Kızılay–Çayyolu metro hattını kullanmak isterseniz Bilkent durađında inerek 175 ve 176 numaralı belediye otobüsüyle Merkez Kampüs'e 111 numaralı belediye otobüsü ile Dođu Kampüs'e ulaşabilirsiniz.

Dolmuş

Merkez ve Dođu kampüsler ile Sıhhiye Köprüsü arasında 07:30 – 20:00 saatleri arasında ücretli dolmuş hizmeti verilmektedir. Dolmuşlar; Denizciler Caddesi, Celal Bayar Bulvarı–Konya Yolu–Eskişehir Yolu güzergâhında hizmet vermektedir.

Özel Araç Kullanıcılarının Uyması Gereken Kurallar

Ulaşımında özel araçlarını kullanan öğrenciler, üniversite içindeki emniyet açısından, aşağıda belirtilen kurallara uymakla yükümlüdür:

- 1) Araçlar ilk başvuru (nizamiye) noktasında durur ve aracın tanıtım pulu olduđu anlaşıldıktan sonra giriş yapabilir. Tanıtım pulu dönem başlarında Sivil Savunma ve Güvenlik Müdürlüğü'nden alınabilir. Tanıtım pulu olmayan araçlar kampüse giremez.
- 2) Kampüs sınırları içinde yayaların geçiş önceliđi vardır. Araç sürücülerini yaya geçitlerinde mutlaka durarak yayalara yol vermelidir.
- 3) Azami hız kampüs yollarında 50 km/s, kavşaklara yaklaşırken 30km/s, Bilkent–Eskişehir yolu arasındaki bölgede 50 km/s olarak belirlenmiştir.
- 4) Akademik ve idari personel ile öğrenciler için park yerleri ayrıdır. Kısa süreli bile olsa araç sahipleri kendileri için ayrılan bölümler dışındaki yerlere park etmemelidir.
- 5) Trafik işaretlerine, levhalara ve görevlilerin ikazlarına kesinlikle uyulmalıdır.

**TÜM BU ÖNLEMLER VE YAPTIRIMLAR
KENDİ GÜVENLİĞİNİZ İÇİNDİR.**

Ulaşım Hizmetleri Müdürlüğü

Adres: Bilkent Üniversitesi
Merkez Kampüs
06800 Bilkent, Ankara

Tel.: (312) 290 1774
1774, 1228, 2495 (iç hat)

E-posta: ulasim@bilkent.edu.tr

www.ulasim.bilkent.edu.tr

Bilkent Üniversitesi'nde Trafik

Bilkent Üniversitesi, benimsemiş olduğu ilkelerle trafiğe dair pek çok alanda öncü olmuştur. Bu ilkelerin temelinde Trafikte Saygı vardır. Örneğin, Bilkent Üniversitesi kampüslerinde yayaların tartışmasız geçiş üstünlüğü vardır. Hepimizin güvenliği için uygulanmakta olan bu ilkelere ve genelde trafik kurallarına uyulmaması halinde belirlenen yaptırımlar, öğrenci veya personel olmasına bakılmaksızın herkese eşit koşullarda uygulanır.

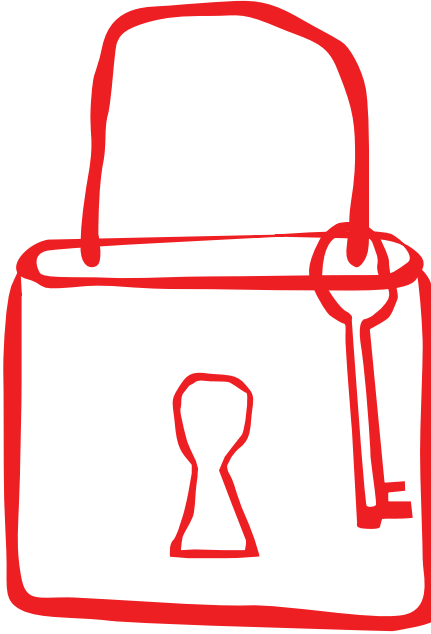
Bilkent Üniversitesi sınırları içinde Kampüs Trafik Kuralları'na ve Karayolları Trafik Kanunu'na aykırı hareket eden araç sürücüleri için Bilkent Üniversitesi tarafından belirlenmiş Ceza Puanı Sistemi uygulanmaktadır. Bu sistem, araç tanıtım pulu alan herkese ücretsiz olarak verilen Bilkent Üniversitesi Trafik El Kitabı'nda ve internet sayfalarımızda açık olarak anlatılmaktadır. Bu kitapçıkta araç tanıtım pullarına ilişkin bilgiler, kampüs trafik kuralları ve bu konudaki yaptırımlar yer almaktadır. Uygulanan Ceza Puan Sistemi'nde ceza değil, caydırıcılık esastır. Bilkentliler, kampüs yollarında araçla dolaşmanın kendilerine tanınan bir ayrıcalık olduğunu ve Bilkent Üniversitesi öğrencilerinin yalnızca %40'ının kampüse özel araçları ile geldiğini unutmamalıdır.

Bilkent Üniversitesi'nde trafikle ilgili eğitim ve toplumsal bilinçlenmeye yönelik birçok etkinlik düzenlenmektedir. Bu etkinlikleri ve trafik duyurularını www.trafik.bilkent.edu.tr adresinden izleyebilir, görüş, öneri ve kampüste yapılan kural ihlallerini plaka, gün, saat ve yer bilgileri ile trafik@bilkent.edu.tr adresine iletebilirsiniz.



Bilkent Üniversitesi
Trafik Kurulu Başkanlığı
06800 Bilkent, Ankara
Tel.: (312) 290 1439
E-posta: trafik@bilkent.edu.tr
www.trafik.bilkent.edu.tr

Sivil Savunma ve Gvenlik





Bilkent Üniversitesi Sivil Savunma ve Güvenlik Müdürlüğü, 5188 sayılı Özel Güvenlik Hizmetlerine Dair Kanun çerçevesinde kampüste güvenliğin sağlanmasından sorumludur. Kampüste güvenli ortam oluşturulması, güvenlik personeli ile birlikte herkesin sorumluluğundadır. Üniversitenin güvenlik hizmetleri kalite konusunda proaktif bir uygulama anlayışına sahiptir.

Sivil Savunma ve Güvenlik Müdürlüğü'nün başlıca sorumluluk alanı şöyledir:

- Üniversiteye giren araçların ve kişilerin kimlik kontrolü ve kaydı yapılmaktadır. Araç pulu olan fakat çeşitli sebeplerden ötürü başka araç ile kampüse giriş yapması gereken araçlar için araç giriş kartı verilmektedir.
- Kampüs içerisinde bina, tesis ve kişi güvenliğinin sağlanması için fiziki ve teknik tedbirler alınmaktadır. Kampüs içerisinde kampüs girişi, bina girişleri ve otoparklarda kamera kayıt sistemi bulunmaktadır.
- Bilkent Üniversitesi, kampüste yaya trafiği veya yaya trafiğinin desteklenmesi yoluyla kentsel çevre bilincini teşvik eden bir anlayış benimsemiştir.
- Kampüs içerisinde Bilkent Üniversitesi Trafik Kurulu'nca belirlenen ilkeler çerçevesinde, trafiğin düzenlenmesi, trafik kurallarının uygulanması ve denetlenmesi yapılmaktadır.
- Yayaysanız, kampüsün her noktasında araçlar size yol verecektir. Yol vermeyen araçları lütfen bize bildirin. Sürücüsünüz hız limitlerine uyunuz ve her noktada lütfen yayalara yol veriniz.
- Kampüste fiziksel şiddet, disiplin soruşturması gerektiren kabul edilemez bir hareket tarzıdır.
- Kampüste bina içlerinde, dersliklerde ve yurtlarda öğrenciler gerekli şekilde uyarılarak gürültü kirliliğinin önlenmesi amaçlanır.
- Acil durum tahliyelerinden, tahliyelerin planlanması ve yönetiminden Sivil Savunma ve Güvenlik Müdürlüğü sorumludur. Yaşadığınız yerde güvenliğin sağlanması ve Acil Durum tahliyesi, plan içerisinde belirlenen kurallara göre yapılır.
- Önleyici hizmet olarak uygulanmakta olan Acil Durum Planları ile riski en aza indirmek ve alınması gereken önlemler ve uygulanması gereken davranışlar açısından proaktif bir anlayış benimsenmiştir.
- Kampüste belirlenen bazı alanlar dışında sigara kullanımının denetimi ve kontrolü yapılır.
- Üniversite içerisinde kaybedilen eşyalar için önce ilgili binanın güvenlik görevlisine müracaat edilir. Eşya bulunmadıysa G Binası B-09 nolu Sivil Savunma ve Güvenlik Müdürlüğü Kayıp Eşya Ofisi'ne başvurulur.
- Serviste, toplu taşıma araçlarında şüpheli gördüğünüz her kişi ve durumu Bilkent Acil Çağrı Merkezi'ni (290 6666) arayarak bildiriniz.

Yukarıda yer verilen başlıklar doğrultusunda ve endişe duyduğunuz her durumda 7/24 kesintisiz olarak hizmet veren Bilkent Acil Çağrı Merkezi'ni (290 66 66) arayınız.

Sivil Savunma ve Güvenlik Müdürlüğü

Adres: Merkez Kampüs İdari Birimler Binası
06800 Bilkent, Ankara

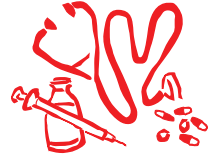
Telefon: (312) 266 4492 • (312) 290 2425

Faks: (312) 266 4492

E-posta: ssgm@bilkent.edu.tr

Sağlık Hizmetleri





Öğrencilerin tıbbi gereksinimleri, belli esaslar çerçevesinde, Öğrenci Sağlık Yardımlaşma Fonu kapsamında karşılanır. Fonun kapsamı ve işleyişi Öğrenci Sağlık Merkezi Sağlık Yardımı Uygulama İlke ve Esasları'nda belirtilmiştir. Ameliyat ücretleri gibi kapsam dışı müdahaleler için öğrenci veya ailesinin bağlı bulunduğu sağlık sistemi kullanılır. Uluslararası öğrencilerin Üniversitemize kesin kayıtlarını yaptırdıktan sonra Sosyal Güvenlik Kurumu (SGK) ya da özel sigorta şirketleri tarafından sağlanan Genel Sağlık Sigortası poliçesi satın almaları gereklidir. Bu konuda detaylı bilgi Uluslararası Öğrenciler ve Değişim Programları Ofisi'nden alınabilir. Gerekli durumlarda öğrenciler, fonun anlaşma yapmış olduğu hastaneye sevk edilir.

Merkez ve Doğu kampüslerdeki sağlık merkezleri, acil servis, iki ambulans ve deneyimli kadrolarıyla 24 saat (hafta sonu dahil) kesintisiz ve ücretsiz hizmet vermektedir. Sağlık Merkezleri'ne öğrenci kimlik kartıyla başvuru yapılmalıdır.

- Merkez Kampüs Sağlık Merkezi'nde kulak-burun-boğaz, ortopedi, radyoloji ve Doğu Kampüs Sağlık Merkezi'nde göz, cilt, psikiyatri, kadın hastalıkları, diş üniteleri randevu sistemiyle hizmet vermektedir.
- Sigara bırakma ve danışmanlık polikliniklerinde, sigarayı bırakmak isteyenlere danışmanlık, destek ve tedavi hizmetleri verilmektedir.
- Sertifikalı ilkyardım eğitimi verilmektedir.
- Sağlık Merkezleri'nde çeşitli tıbbi analizlerin yapılabildiği modern cihazlara sahip laboratuvarlar bulunmaktadır.

- İlaçlar;
Merkez Kampüs'te Ömür Eczanesi'nden,
Ankuva'da Bilkent Eczanesi'nden,
ücretin %20'si ödenerek temin edilebilir.

Öğrenciler, eğitim-öğretimin devam ettiği süreler içinde olmak koşuluyla Sağlık Merkezleri'ne başvurulmadan derhal tıbbi müdahale yapılması gereken **acil durumlarda, en geç ertesi günün mesai saati sonuna kadar Sağlık Merkezleri'ne durumlarını bildirmek zorundadır.** Bu koşullarda öğrencinin sadece Ankara'daki resmi yataklı sağlık kuruluşlarında yapılan ilk ve acil muayene, ayakta tetkik ve tedavi ücretleri fon tarafından ödenir.

Sağlık Raporları

- Raporlar, hastalığın tanısından sonra, gerekli görülürse Sağlık Merkezleri'nin hekimleri tarafından verilir.
- Hastanesi olmayan resmi kurumlardan, özel doktorlardan, tıp merkezlerinden, dispanserlerden ve polikliniklerden alınan tüm raporlar geçersizdir.
- Devlet hastaneleri, üniversite hastaneleri, özel hastaneler ve Bilkent Sağlık Merkezi'nden alınan raporlar geçerlidir.
- Öğrenciler, geçerli olan raporlarını Öğrenci Rapor Yönetmeliği'nde belirtilen esaslar doğrultusunda Sağlık Merkezi'ne onaylatmak zorundadır. Onaylanmamış raporlar işleme alınmaz.
- Rapor onay süreleri ve rapor onayına ilişkin olarak sorunla karşılaşmamak için Sağlık Merkezleri'nden temin edilebilecek Rapor Yönetmeliği dikkatle okunmalıdır.
- Öğrencilerin raporlu oldukları sürelerde girdikleri sınavlar geçersiz sayılır.
- Engelli öğrencilerin başvurularında engellerini belirten bir rapor getirmeleri büyük önem taşımaktadır.

Önemli Sağlık Merkezi Telefonları

Alo Sağlık (acil durumlarda):

290 6666

6666 (iç hat)

Merkez Kampüs Sağlık Merkezi

(312) 290 1666 (dış hat)

1666 (iç hat)

Doğu Kampüs Sağlık Merkezi

(312) 290 5057 (dış hat)

5057 (iç hat)

Ömür Eczanesi: (312) 266 4140, 1483 (iç hat)

Bilkent Eczanesi: (312) 266 7259, 266 0354

E-posta: bilheal@bilkent.edu.tr

www.saglik.bilkent.edu.tr



Psikolojik Danışma ve Gelişim Merkezi





Bilkent Üniversitesi'nde öğrencilerin hem akademik hem de kişisel açıdan en iyi şekilde gelişmeleri için çok yönlü danışmanlık hizmetleri verilmektedir. Psikolojik Danışma ve Gelişim Merkezi (PDGM), öğrencilerin kendilerini tanımalarına, kişilik potansiyellerinin farkına varmalarına ve elde ettikleri bu bilgileri mesleki, sosyal ve özel yaşamlarında kullanmalarına yardımcı olmaya yönelik hizmetler sunmaktadır. Bu amaç doğrultusunda seminer ve programlar düzenlenmekte, PDGM'ye başvuran öğrencilere deneyimli uzmanlar tarafından bireysel danışmanlık hizmetleri de verilmektedir.

Eğer...

- kendinizi daha iyi tanımak ve kişiliğinizi geliştirmek istiyorsanız,
- aileniz ya da arkadaşlarınızla ilişkilerinizde sizi rahatsız eden çelişkilerden yakınıyorsanız,
- daha girişken, kendine güvenen biri olmak istiyorsanız,
- kendinizi karamsar ve yalnız hissediyorsanız,
- duygularınızı açıkça belirtmekte güçlük çekiyorsanız,
- akademik hedeflerinize dair sorunlarınızı çözmekte zorlanıyorsanız,
- size zarar verdiğini düşündüğünüz alışkanlıklarınız varsa,
- sosyal ve cinsel kimliğinizin oluşumunda sıkıntılarla karşılaşıyorsanız,
- üniversite yaşamının kaçınılmaz stresiyle başa çıkamıyorsanız,
- sizi anlayabilecek biriyle konuşmak istiyorsanız,
- şu anda hiçbir sıkıntınız olmadığı hâlde ileride karşılaşılabileceğiniz sorunlara karşı hazırlıklı olmak istiyorsanız,

**Psikolojik Danışma ve Gelişim Merkezi'ne başvurabilirsiniz.
PDGM'deki Programlar**

**A. Psikolojik Gelişiminize Katkıda Bulunmayı ve Bireysel Sorunlarınızı
Çözümlemeyi Hedefleyen Bireysel Görüşmeler:**

Bu görüşmeler haftada en az 1 kez gerçekleştirilir. Her oturum 50'şer dakika sürer. En fazla 8 oturum planlanır.

Psikolojik Danışma ve Gelişim Merkezi'ne başvurular
pdgm@bilkent.edu.tr adresinden yapılmaktadır.

***PDGM'yle paylaştığınız her şey gizlilik esasları çerçevesinde
değerlendirilecektir.***

**B. Karşılaşılabileceğiniz Sorunlara Hazırlıklı Olmanızı Hedefleyen
Programlar**

- Üniversite Yaşamına Uyum
- Üniversiteye Başlarken Özgüven
- Pandemide Psikolojik Sağlık
- Performans Kaygısıyla Başa Çıkma
- Sosyal Kaygı ve İlişkilerde Sınır Kavramı
- Psikolojik Travma Sonrası Ruhsal Güçlenme
- Erteleme ve Erteleme ile Baş Etme
- Duyguları Tanıma ve Duygusal Zekanın Kendimizi Keşfetmedeki Rolü
- Zaman Yönetimi
- Sınav Kaygısı
- Bağımlılık: Bildiklerimiz ve Ötesi
- İlişkilerde Ego Savunma Mekanizmaları

- Psikolojik Dayanıklılık Atölyesi
- Bilkent İyi Oluş Günleri
- İdeal Benlik ve Yaşamdaki Etkileri
- Özgüveni Keşfetmek
- Depresyon Bozuklukları Üzerine
- Bilinçli Farkındalık
- Uyku Hakkında Az Bilinen Gerçekler
- Kaygı ve Panik Atak: Tanımak, Anlamak ve Baş Etmek

Öğrenmek istediğiniz konularda sizi aydınlatacak birçok broşürü PDGM'nin internet sayfasında bulabilirsiniz

Psikolojik Danışma ve Gelişim Merkezi

Adres: Bilkent Üniversitesi
Merkez Kampüs Lojmanları
20. Blok, Daire: 5 – 6
06800 Bilkent, Ankara

Tel.: (312) 290 1785
1785, 1786 (iç hat)

Faks: (312) 266 4694

E-posta: pdgm@bilkent.edu.tr

www.pdgm.bilkent.edu.tr



Yurtlar





Birbirinden farklı özelliklere sahip 26 binadan oluşan yurtlar, yaklaşık 4.600 öğrenciye eğitimleri süresince güvenli, rahat ve hijyenik bir ortam sunmaktadır.

Merkez ve Doğu kampüslerde yer alan özel ve standart yurtlarda öğrencilere farklı fiyat kategorilerinde tek, çift, üç ve dört kişilik odaların yanı sıra süit oda alternatifleri sunulmaktadır. Odalarda karyola veya ranza, kıyafet dolabı, çalışma masası, kitaplık gibi temel mobilyalar ile birlikte mini buzdolabı, merkezi sistem televizyon yayını (77. ve 78. yurtlar hariç) ve kablolu/kablosuz internet erişimi bulunmaktadır.

Öğrencilerin ortak kullanım alanları ise mutfak ve çamaşırhane ile televizyon, çalışma, oyun odalarını kapsamaktadır. Ortak alanlardaki banyo ve tuvalet sayıları ihtiyaca göre planlanmıştır. Merkezi sistemle ısınan yurtlarda 24 saat kesintisiz sıcak su verilmektedir. Tüm yurtların genel temizliği, ISO belgeli özel temizlik şirketleri tarafından, sağlık ve hijyen kurallarına uygun olarak gerçekleştirilmektedir.

Yurtlar bölgesinde kafeteryalar, açık ve kapalı spor alanları, yeşil alanlar ve otoparklar yer almaktadır.

,

YURT YÖNETİMİ İLE İLETİŞİM

Yurtlardaki hizmetler, deneyimli yurt müdürleri ve yurt görevlilerinin yönetiminde 24 saat sürdürülmektedir.

Yurtlar Müdürü:

Ahmet Tefvik Hamamcı – tevfik.hamamci@bilkent.edu.tr – Tel: 290 4002

Yurtlar Müdür Yardımcısı:

Tacetin Küçük – tacettin@bilkent.edu.tr – Tel: 290 4003, 7385

Yurt Müdürleri:

Ahmet Erol – aerol@bilkent.edu.tr – Tel: 290 3231, 4004

Tanju Malçok – tmalcok@bilkent.edu.tr – Tel: 290 4147, 4148

Faruk İçke – ficke@bilkent.edu.tr – Tel: 290 5136, 5137

Yurtlar Müdürlüğü Ofis Şefi:

Halil Sancak – hsancak@bilkent.edu.tr – Tel: 290 4003, 4017

Yurtlar Müdürlüğü Ofis Personeli:

Özgür Yılmaz – ozgur.yilmaz@bilkent.edu.tr – Tel: 290 4003 – 4016

Şirin Yaş – sirint@bilkent.edu.tr – Tel: 290 4003 –4015

Merve Kavuştuk – merve.kavustuk@bilkent.edu.tr – Tel: 290 4003 – 4018

Yurt İdari Sorumluları:

Pembe Tekyıldız – pembe@bilkent.edu.tr – Tel: 290 5271, 5317

Yurt İdari Sorumlu Yardımcıları:

Fikriye Eylen – eylen@bilkent.edu.tr – Tel: 290 3232

Salim Aydos – aydos@bilkent.edu.tr – Tel: 290 4168, 4114

Turgay Güneş – turgay.gunes@bilkent.edu.tr – Tel: 290 4075, 4067

Yasemin Gürbüz Öztürk – ygurbuz@bilkent.edu.tr – Tel: 290 4082, 4004

Aynur Akgündüz – aynury@bilkent.edu.tr – Tel: 290 5283, 5138

Yılmaz Kılınçarslan – kyilmaz@bilkent.edu.tr – Tel: 290 4121, 4122

Mehmet Murat Altun – mehmet.altun@bilkent.edu.tr – Tel: 290 5527, 5525

Bakım Onarım ve Lojistik Destek Görevlisi:

Ümit Orçun Alptekin – orcun.alptekin@bilkent.edu.tr – Tel: 290 4007, 4003

Nöbetçi Müdür (Tatil günlerinde ve mesai saatleri dışındaki zamanlarda) –

Yurtlarla ilgili bilgi almak için:

Kampüs Dışı: (312) 290 4002 – 290 4003 – 290 4005 – 266 4475

Kampüs İçi: 4002 – 4003 – 4005

E-posta: yurt@bilkent.edu.tr

Yurtlar Müdürlüğü Adres:

Bilkent Üniversitesi

Merkez Kampüs, 64. Yurt, Giriş Katı

Yurtlar Müdürlüğü

06800, Bilkent, Ankara

SIKÇA SORULAN SORULAR

Öğrenci Yurtları İlke ve Kuralları'na www.yurt.bilkent.edu.tr adresinden ulaşılabilir. Konuyla ilgili en önemli başlıklar aşağıda belirtilmiştir.

Kapsamlı Burslu öğrencilere sağlanan yurt olanaklarına ilişkin bilgi alabilir miyim?

Bilkent Üniversitesi'ne yeni kayıt yaptıran Kapsamlı Burslu öğrenciler, iki kişilik standart yurt odalarında ücretsiz kalma olanağına sahiptir. Başarılı durumdaki yüksek sınıf öğrencilerine, yurtlardaki uygunluk durumuna göre, tek kişilik standart odalara geçme olanağı tanınır. Ayrıca, mezuniyete yaklaşmış ve diğer bazı koşulları sağlayan üstün başarılı öğrencilere yeni yapılan yurtlarda iki kişilik banyolu odalar tahsis edilir. Yurtta kalmayı tercih etmeyen Kapsamlı Burslu öğrencilerin aylık katkı bursu yükseltilir.

Kapsamlı Burslu öğrencilerin tercihlerini kayıt esnasında Yurtlar Müdürlüğü'ne belirtmeleri gerekmektedir. Öğrencinin tercihi, içinde bulunulan akademik yılın tamamı için geçerli sayılır. Yurtlarda kalma konusundaki tercihlerini değiştirmek isteyen Kapsamlı Burslu öğrenciler, Yurt Başvuru Takvimi'nde ilan edilen tarihlere kadar, çevrimiçi yurt başvuru sistemi BiLDORM (<https://stars.bilkent.edu.tr/BiLDORM/login>) üzerinden yurt başvurusunda bulunmalı veya mevcut yurt kayıtlarını iptal etmelidir.

Takvimde belirtilen tarihlerden sonra yapılacak değişiklik istekleri, takip eden yarıyıldan itibaren uygulanacak ve içinde bulunulan yarıyıl için geçerli olmayacaktır. Yarıyıl içinde Kapsamlı Burslu öğrencilerden gelebilecek istekler, yer durumuna göre karşılanabilecektir.

Bir sonraki akademik yılda da yurtlarda kalmak isteyen Kapsamlı Burslu öğrencilerin yurt kayıtlarının devamı, bahar yarıyılı sonunda Yurtlar Müdürlüğü'nce belirtilen süre içerisinde BiLDORM üzerinden gerçekleştirilir. Aksi takdirde, takip eden akademik yılda yurtta kalmayacakları varsayılarak yurt kayıtları tamamen silinir. Güz yarıyılında yurtta kalmış olup bahar yarıyılında kalmak istemeyen Kapsamlı Burslu öğrenciler, Yurt Başvuru Takvimi'nde ilan edilen son ayrılış tarihine kadar, BiLDORM (<https://stars.bilkent.edu.tr/BiLDORM/login>) üzerinden mevcut yurt kayıtlarını iptal etmelidir.

Yurtlara en erken hangi tarihte girebilirim?

Üniversite ve yurt kayıtlarını tamamlayan yeni öğrenciler, Yurt Başvuru Takvimi'nde belirtilen tarihten itibaren yurtlara girebilir. Eğitimlerine devam etmekte olan öğrenciler ise yarıyıl başlangıcından en erken 3 gün önce yurtlara girebilir.

Yurtlardan en geç hangi tarihte ayrılabilirim?

Tüm öğrenciler, yarıyıl bitiminden sonra en geç 3 gün içerisinde yurtlardan ayrılmış olmalıdır.

Yurtlara geç başvurduğum takdirde, yarıyıl ücretinin tamamını ödemek zorunda kalır mıyım?

Yurtlara kayıt yaptıran öğrencilerin yurtlara giriş tarihlerine göre ödeme kuralları:

Eğitimin başladığı tarihten altıncı haftanın sonuna kadar yurda giren öğrenciler yarıyıl yurt ücretinin tamamını, bu tarihten sonra yurda girenler yarıyıl yurt ücretinin %75'ini öder.

Ücreti düşük odadan ücreti yüksek odaya geçişlerde fark olarak ödenecek ücret için, yukarıda yer alan kurallar esas alınır. Banka transferlerinde oluşabilecek tüm masraflar öğrenciye aittir.

İkinci yarıyıldaki geç girişlerde ise yarıyıl ücreti üzerinden yukarıda belirtilen işlemler yapılır. Ücreti düşük odadan ücreti yüksek odaya geçişlerde fark olarak ödenecek ücret için yukarıda yer alan kurallar esas alınır.

Yarıyıl içerisinde yurttan ayrılırsam ödediğim ücret geri verilir mi?

Yurtlara kaydı yapılan öğrencilerin yurttan ayrılış tarihlerine göre yurt ücretlerinin iade kuralları:

Öğrencinin yurtlardan ayrılma tarihine göre Yurtlar Takvimi'nde belirtilen oranlarda ücret iadesi yapılır. Takvimde belirtilen ilgili tarihten sonra ayrılanlara ücret iadesi yapılmaz. Yurtlardan uzaklaştırma veya yurtlardan çıkarma yaptırımı uygulanan öğrencilere yurt ücreti iade edilmez.

Yurtlara başvuru yaparken oda arkadaşımı seçebilir miyim?

Birlikte kalmak istediğiniz arkadaşınızı başvuru esnasında bildirirseniz olanaklar çerçevesinde yardımcı olunmaya çalışılacaktır.

Oda arkadaşım ile anlaşamazsam odamı değiştirebilir miyim?

Yurtlar Müdürlüğü'ne yazılı olarak başvurursanız mümkün olan en kısa süre içerisinde talebinizle ilgilenilecektir.

Kaldığım odadan farklı kategorideki bir odaya geçebilir miyim?

Yurtlar Müdürlüğü'ne yazılı olarak başvurursanız olanaklar çerçevesinde talebiniz karşılanabilecektir. Kategorilere dair fiyat farkları, Yurt İlke ve Kuralları'nın 9. madde 4. fıkrası doğrultusunda hesaplanacaktır.

Güz yarıyılı bitiminde yurttan ne zaman ayrılmalıyım? Geç ayrılırsam herhangi bir ücret ödemem gerekir mi?

Güz yarıyılı sonunda yurttan ayrılmak isteyen öğrenciler, bir sonraki yarıyıl için akademik takvimdeki ders başlangıç tarihinden 10 gün öncesine kadar Yurtlar Müdürlüğü'nü bilgilendirmeli ve yurttan çıkış işlemlerini tamamlamalıdır. Belirtilen tarihe kadar bu işlemi yapmayan öğrenciler,

bahar yarıyılı için yurttan kalmayı ve yurt ücretini ödemeyi kabul etmiş sayılır. Bu tarihten sonraki ayrılışlarda, öğrencinin yurtlardan ayrılma tarihine göre Yurtlar Takvimi'nde belirtilen oranlarda ücret tahakkuk ettirilir.

Yurt kayıtlarını yenilemem için ne yapmam gerekir?

Bilkent Üniversitesi'ne kayıtlı öğrenciler, bir sonraki yarıyıl için yurt başvurularını Yurtlar Müdürlüğü'nce belirtilecek süre içerisinde BILDORM (<https://stars.bilkent.edu.tr/BILDORM/login>) üzerinden yapmalıdır.

Yurda kaydolduktan sonra gelmesem olur mu?

Aynı yarıyıl içerisinde mazeretsiz olarak 15 gün yurtlara gelmeyen öğrencilerin kayıtları silinir.

Hazırlık Dışarıda Hazırlanan öğrenci statüsüne geçmem durumunda yurtlarda kalabilir miyim? Kalamazsam ödemiş olduğum yurt ücretim iade edilir mi?

Hazırlık Dışarıda Hazırlanan statüsünde olan öğrenciler yurtlarda kalamazlar; bölüme geçmeleri durumunda veya Rektörlük onayıyla yurtlarda kalabilirler. Hazırlık Dışarıda Hazırlanan statüsüne geçmelerinden dolayı yurtlardan ayrılan öğrenciler, Yurtlar Takvimi'nde belirtilen oranlarda ücret iadesi alır. Yurt ücretlerini peşin ödemiş olan Hazırlık Dışarıda Hazırlanan öğrencilerin ödedikleri tutar iade edilecek ve yurtlardaki odaları boşaltılarak başka öğrencilere tahsis edilmek üzere envantere geri alınacaktır. Hazırlık Dışarıda Hazırlanan statüdeki öğrencilerin yurt başvuruları değerlendirmeye alınmaz ve bu statüye geçtikleri tarihten itibaren en geç 7 gün içerisinde yurtlardan ayrılmaları beklenir.

Yurtların giriş ve çıkış saatlerini öğrenebilir miyim?

Yurtlara son giriş saati Pazartesi, Salı, Çarşamba, Perşembe ve Pazar günleri 00:30, Cuma, Cumartesi ve resmi tatil günlerinde 02:00'dir. Daha uzun süreli izin almak isteyen öğrenciler, kalmakta olduğu yurt idaresine başvurabilir.

Annem, babam, kardeşim veya arkadaşım odamda kalabilir mi?

Yurtlarda kalmakta olan öğrencilerin anne, baba, kardeş veya arkadaşlarının öğrenci odalarında kalmalarına izin verilmemektedir. Yurtlarda kalan öğrenciler, misafirlerini günlük misafir ücreti karşılığında 5 geceye kadar ağırlayabilir. Misafirler, sınırlı sayıda misafir odalarının müsaitlik durumuna göre yerleştirilir. Misafir odaları, yurtlarda kalmakta olan öğrencilerin birinci derece yakınlarına ve tüm Bilkent öğrencilerine hizmet vermektedir. Misafir odalarında 18 yaş ve üzeri kişiler konaklayabilir.

Sağlık sorunum olduğunda üniversitede başvurabileceğim bir yer var mı?

Bilkent Üniversitesi Sağlık Merkezi, öğrencilere Merkez ve Doğu kampüslerde kolayca erişebilecekleri, güvenli ve kaliteli bir sağlık hizmeti sunmaktadır. Deneyimli doktorları, hemşireleri, acil servis olanakları

ve 3 adet ambulansıyla haftada 7 gün 24 saat çalışan Sağlık Merkezi'nde farklı dallardan uzman doktorlar da belirli günlerde görev yapmaktadır. Tüm bu sağlık hizmetleri öğrenciler için ücretsizdir.

Hastalanırsam ailemden biri yanımda kalabilir mi?

Yurtlarda refakatçi kalması kurallara uygun değildir.

Odamda evcil hayvan besleyebilir miyim?

Her türlü bakım ve temizliklerinin sahiplerince düzenli olarak yapılacağı, varlıkları çevreye rahatsızlık vermeyecek kafes/akvaryum içerisinde kaplumbağa ve balık gibi bazı evcil hayvanların odalarda beslenmesine izin verilebilmektedir. Bunun için Yurtlarda Evcil Hayvan Besleme Sözleşmesi kapsamında öğrenci tarafından gerekli taahhütlerin verilmesi ve sözleşmenin Yurtlar Müdürlüğü'nce onaylanması gerekmektedir.

Yurtlarda afiş, poster veya duyuru asabilir miyim?

Yurtlar Müdürlüğü'nün izni olmadan yurtlardaki herhangi bir yere duyuru veya afiş asılamaz.

Kurallara uymamanın yaptırımını nedir?

Yurt İlke ve Kuralları'na uymayan öğrenciler hakkında Yurtlar Müdürlüğü ve üniversite yönetimince işlem yapılabilir.

Yurtlardan çıkarılırsam sonra yine girebilir miyim?

Yurtlardan çıkartılan veya Yurt İlke ve Kuralları 'na aykırı davranışlarda bulunan öğrenciler bir daha yurtlara alınmayabilir.

Yurtlara gelirken hangi eşya ya da malzemeleri getirmeliyim?

Yurtlarda kalan her öğrenciye Yurtlar Müdürlüğü tarafından ücretsiz yastık, yastık kılıfı, çarşaf, nevresim ve battaniye verilir. Öğrencilerin kendi malzemelerini kullanmasında veya getirmesinde sakınca yoktur.

Oda temizliğini kendimiz mi yapmalıyız?

Tüm yurtlarda odaların ve genel alanların genel temizliği, ISO belgeli özel temizlik şirketleri tarafından, sağlık ve hijyen kurallarına uygun olarak gerçekleştirilmektedir. Öğrenci odalarının düzenli ve ayrıntılı temizliği, çarşaf, yastık kılıfı ve nevresim yıkanmasını da kapsayacak şekilde yapılmaktadır.

Yurtta çamaşır yıkayabilir miyim, ütü yapabilir miyim?

Tüm yurtlarda öğrencilerin çamaşır yıkayabileceği çamaşırhaneler (çamaşır ve kurutma makineleri), ütü ve ütü odaları bulunmaktadır. Merkez Kampüs yurtlar bölgesinde özel bir çamaşır yıkama ve kuru temizleme işletmesi de vardır.

Odamda alkollü içecek bulundurabilir miyim?

Yurtlarda ve tüm kampüste alkollü içecek bulundurulması ve tüketilmesi yasaktır.

Yurtlarda sigara içiliyor mu?

4207 Sayılı Tütün Ürünlerinin Zararlarının Önlenmesi ve Kontrolü Hakkında Kanun gereğince yurt binaları içerisinde, öğrenci odalarında ve diğer tüm alanlarda sigara ve diğer tütün ürünlerinin kullanımı yasaktır.

Bilkent Üniversitesi, tüm üniversite paydaşları için sağlıklı ve uygar bir üniversite ortamı oluşturmak hedefiyle Dumansız Kampüs Politikası yürütmektedir.

Sigara ve diğer tütün ürünleri ile elektronik sigaraların kullanılması, Bilkent Üniversitesi'nin belirlediği yerler dışındaki açık ve kapalı tüm alanlarda yasaktır.

Şehir merkezinden kampüse nasıl ulaşırım? Merkez ve Doğu kampüsler arasındaki ulaşım nasıl sağlanıyor?

Bilkent Üniversitesi'ne ulaşım, şehir merkezinden belirli saatlerde hareket eden özel servis araçlarıyla gerçekleştirilir. Kampüs içi ve Merkez ile Doğu kampüsler arası ulaşımı sağlayan servisler de öğrencilerin hizmetindedir. Üniversitenin sağladığı bu ulaşım olanakları öğrencilere ücretsizdir.

Kampüs içinde ve çevresinde yemek ve alışveriş olanakları var mı?

Kampüs içindeki çok sayıda kafeterya ve lokanta, öğrencilerin sağlıklı ve dengeli beslenmesine yönelik tabldot ve alakart menüler sunmaktadır. Yiyecek ve içecek otomatlarının yanı sıra 70., 76. ve 81. yurtlarda ve doğu kampüste bulunan kantinler de öğrencilerin hizmetindedir. Kampüsteki marketlerin yanı sıra kampüsün yakınındaki Bilkent Center, Bilkent Station ve Ankuva Alışveriş Merkezi'nde bulunan restoranlar da yemek seçeneklerini ve öğrencilerin ihtiyaçlarına yönelik alışveriş olanaklarını arttırmaktadır.



Yurtlar Müdürlüğü

Adres: Bilkent Üniversitesi
Yurtlar Müdürlüğü
06800 Bilkent, Ankara

Tel.: (312) 290 4002 – 290 4003 – 290 4005
4002, 4003, 4005 (iç hat)

E-posta: yurt@bilkent.edu.tr
www.yurt.bilkent.edu.tr

Kafeteryalar





Üniversitemizde değişik menü seçenekleri olan birçok kafeterya, kantin ve büfe hizmet vermektedir. Sağlıklı ve dengeli beslenme olanakları sunan bu mekanlara dair ayrıntılı bilgileri aşağıda bulabilirsiniz.

MERKEZ KAMPÜS

• Coffee Break

İktisadi, İdari ve Sosyal Bilimler Fakültesi (İİSBF) binası, Uygulamalı Yabancı Diller Yüksekokulu (UYDYO) binası, Amfiler binası (V Binası) ve Kütüphane binasında bulunan Coffee Break, farklı kahve çeşitleri, sıcak ve soğuk içecekler, salata, sandviç, yaş pasta, poğaçaya ve kek çeşitleriyle hizmet vermektedir.

İİSBF binası hafta içi 08:00 – 17:30,

UYDYO binası hafta içi 08:00 – 17:00,

Amfiler binası (V Binası) hafta içi 08:00 – 17:30,

Kütüphane binası hafta içi 08:00 – 22:30, hafta sonu 11:00 – 22:30 saatleri arasında açıktır.

266 1497, 2267, 2553, 3089, 3028, 2901 (iç hat)

• Cafe In

Tabildot Kafeterya'nın yanında bulunan Cafe In, zengin hızlı yemek seçenekleri, sıcak ve soğuk içecekler, sıcak aperitif yemekler, salata çeşitleri, sıcak ve soğuk sandviç seçenekleri, pasta ve tatlı çeşitleriyle self-servis olarak hizmet vermektedir.

Hafta içi 08:30 – 19:00, cumartesi 08:30 – 17:00 saatlerinde açıktır.

Pazar günleri kapalıdır.

2080 (iç hat)

• Çatı Cafe

Yurtlar bölgesinde 81.–82. yurtların altında bulunan kafeterya, zengin yemek seçenekleri, sandviç, salata ve pastane ürünleriyle hizmet vermektedir.

Her gün 08:00 – 20:30 saatleri arasında açıktır.

266 7624

• Express Cafe

Güzel Sanatlar, Tasarım ve Mimarlık Fakültesi binası yanında ve G-Binası'nda bulunan Express Cafe, alakart yemek çeşitleri, döner, poğaçaya çeşitleri, tatlı ve içecek seçenekleriyle hizmet vermektedir.

Hafta içi 08:00 – 17:30 saatleri arasında açıktır.

266 7846, 1958, 1125 (iç hat)

● **Fameo Cafe**

Mühendislik Fakültesi binasında bulunan Fameo Cafe, sıcak ve soğuk içecek çeşitleri, sandviç, krep, salata ve tatlı çeşitleriyle self-servis olarak hizmet vermektedir.

Hafta içi 08:00 – 18:00 saatlerinde açıktır.

266 4100, 8288 (iç hat)

● **Fiero Cafe**

İktisadi, İdari ve Sosyal Bilimler Fakültesi ve G binasında bulunan Fiero Cafe, pastane ürünleri, salata, sandviç, sıcak ve soğuk içecek çeşitleriyle hizmet vermektedir.

Hafta içi 08:00 – 18:00 saatleri arasında açıktır.

2824, 5517 (iç hat)

● **Kıraç**

Merkez Kampüs Spor Salonu yanındaki binada yer alan Kıraç'ta zengin Türk mutfağının yemek çeşitleriyle oluşturulan seçmeli menüler ile zeytinyağlılar, salatalar, tatlılar ve içecek çeşitleri self servis olarak sunulmaktadır.

Hafta içi 10:00 – 21:00, hafta sonu ise 09:00 – 19:00 saatleri arasında açıktır.

266 2072, 1650 (iç hat)

● **Mozart Cafe**

B Binası ve EE Binası'nda bulunan Mozart Cafe, soğuk sandviçler, salata çeşitleri ve pastane ürünleriyle hizmet vermektedir.

B Binası hafta içi 08:00 – 18:45,

EE Binası hafta içi 08:00 – 18:30 saatleri arasında açıktır.

266 5620, 3151, 3021 (iç hat)

● **Sofa Cafe ve Restoran**

Yurtlar bölgesinde 70. Yurt'ta bulunan kafeterya, zengin yemek seçenekleri, sandviç, salata ve pastane ürünleriyle hizmet vermektedir.

Hafta içi 08:30 – 20:30, hafta sonu ise 09:30 – 20:30 saatleri arasında açıktır.

266 6654, 4014 (iç hat)

● **Sözeri Pide Evi**

Yurtlar bölgesinde bulunan Sözeri, kebab ve pide çeşitleriyle hizmet vermektedir.

Hafta içi ve Cumartesi 11:00 – 22:00 saatleri arasında açıktır. Pazar günleri kapalıdır.

266 4487, 266 4084, 1693 ve 4393 (iç hat)

● **Speed Cafe**

Speed Cafe, Merkez Kampüs Spor Salonu yanındaki binadadır. Kafeteryanın alakart kısmında Türk mutfağından oluşan yemek çeşitleri ve zengin salata barı ile self-servis olarak hizmet verilmekte, hızlı yemek kısmında ise poğaç, pizza ve tost çeşitleri bulunmaktadır.

Her gün 07:30 – 21:30 saatleri arasında açıktır.

2008 (iç hat)

● **Starbucks Coffee**

İşletme Fakültesi binası ve Güzel Sanatlar, Tasarım ve Mimarlık Fakültesi FC blokta bulunan Starbucks Coffee, zengin kahve seçenekleri ve aperitif çeşitleri ile hizmet vermektedir.

İşletme Fakültesi Binası, hafta içi 07:00 – 20:30,

Hafta sonu 10:00 – 17:30

Güzel Sanatlar, Tasarım ve Mimarlık Fakültesi Binası hafta içi 07:00 – 18:30, Cumartesi günleri 10:00 – 18:00 saatleri arasında açıktır.

Pazar günleri kapalıdır.

266 3329, 266 1055

● **Tabildot Kafeterya**

Mühendislik Fakültesi binası karşısında yer alan Tabildot Kafeterya, fiks ve seçmeli menüleriyle self servis olarak hizmet vermektedir. Günlük olarak değişen menüler, duyuru panolarında ve Kafeteryalar İşletmesi Müdürlüğü'nün internet sayfalarında ilan edilmektedir.

Her gün 08:00 – 10:30, 11:30 – 14:00, 17:00 – 20:00 saatlerinde açıktır.

266 5143, 1428 (iç hat)

● **76. Yurt Kantini**

76. Yurt Kantini sıcak ve soğuk içecekler, tost, sandviç çeşitleri, şarküteri ürünleri ve bisküvi, kek gibi kuru gıda satışıyla hizmet vermektedir.

Her gün 07:00 – 23:00 saatleri arasında açıktır.

266 4893, 4111, 4297 ve 4191 (iç hat)

ORTA KAMPÜS

● **Tabildot Kafeterya**

Müzik ve Sahne Sanatları Fakültesi binasında bulunan tabildot kafeterya fiks menüsüyle self servis olarak hizmet vermektedir.

Hafta içi 11:30 – 14:00 saatleri arasında açıktır.

266 4944

● **Mozart Cafe**

Müzik ve Sahne Sanatları Fakültesi binasındaki Mozart Cafe, hızlı yemek, salata, ızgara ve pasta çeşitleri sunmaktadır.

Hafta içi 08:00 – 18:00, Cumartesi günleri 08:00 – 17:00 saatleri arasında açıktır. Pazar günleri kapalıdır.

266 4803, 1368 (iç hat)

DOĐU KAMPÜS

• Tabildot Kafeterya

Fiks ve seçmeli tabildot menüleriyle self servis olarak hizmet vermektedir.
Her gün 08:00 – 10:30, 11:30 – 14:00 ve 17:00 – 20:00 saatleri arasında açıktır.

266 4942, 266 4219

• Coffee Break

Uygulamalı Bilimler Fakültesi binasında bulunan Coffee Break, farklı kahve çeşitleri, sıcak ve soğuk içecekler, salata, sandviç, hızlı yemek çeşitleri ile yaş pasta, poğaç, kek gibi ürünlerle hizmet vermektedir.

Hafta içi 08:00 – 16:45 saatleri arasında açıktır.

266 4919, 5051 (iç hat)

• Mozart Cafe

Hazırlık N, C ve D binalarında yer alan Mozart Cafe, sıcak ve soğuk içecekler, pastane ürünleri, soğuk sandviç, salata ve tatlı çeşitleriyle hizmet vermektedir.

Hafta içi 07:30 – 16:30 saatleri arasında açıktır.

8997, 5393, 5274 (iç hat)

• Fameo – 90. Yurt Kafeterya

Sıcak ve soğuk içecek çeşitleri, sandviç, krep, salata, ve tatlı çeşitleriyle self servis olarak hizmet vermektedir.

Hafta içi 07:30 – 23:30, Cumartesi günleri 10:00 – 00:00,
Pazar 10:00 – 19:00 saatleri arasında açıktır.

336 41 00

Merkez Kampüs Büfeleri:

Servis Durakları Bölgesi 07:00 – 17:00 (Hafta içi)

Meteksan Market: 08:00 – 23:30

Dođu Kampüs Büfeleri:

Lojmanlar Bölgesi 09:00 – 20:00 (pazar günü hariç)

İçecek, Yiyecek ve Su Otomatları

Merkez, Dođu ve Orta kampüsteki birçok fakülte, yüksekokul ve yurt binasında sıcak, soğuk içecek, yiyecek ve su otomatı bulunmaktadır.

Not: Hizmet saatlerinde yapılacak deđişiklikler Kafeteryalar İşletmesi Müdürlüğü'nce duyurulmaktadır.

Beslenme Danışma Merkezi: İdari Birimler Binası, B-09 numaralı ofiste,

- Sağlığı koruyan ve yaşam kalitesini artıran, yeterli ve dengeli beslenme yöntemlerinin nasıl olması gerektiği ve önemi konusunda diyetisyenler tarafından eğitim verilmektedir.
- Obezite, kalp hastalığı ve damar tıkanıklığı, gastrit, ülser, hipertansiyon gibi beslenmenin öneminin daha da arttığı özel durumlarda, olumsuz koşulların ortadan kaldırılmasına yönelik temel diyet ilkeleri konusunda danışmanlık hizmeti verilmektedir.

TABİLDOT YEMEK PLANI

Öğrencilerimiz kimlik kartlarına 5 adetten az olmamak koşuluyla istedikleri kadar öğün yükletebilir. 2022-2023 akademik yılı için öğün fiyatı 32,00 TL'dir. Öğün hakkı, kahvaltı ve yemek olarak kullanılabilir. Öğün hakları kullanımında bir süre sınırlaması yoktur. Fiks menü için 1, seçmeli menü için ise 2 öğün hakkı kullanılmaktadır.

Tabildot Yemek Planı Ücreti * (2022-2023)

(İstenilen günlerde kullanılabilir)

kahvaltı / öğle / akşam yemeği fiks menü 32,00 TL

öğle / akşam yemeği seçmeli menü 64,00 TL

* 5 veya daha çok sayıda öğün ücreti tek seferde ödendiğinde.

Kafeteryalar İşletmesi Müdürlüğü

Adres: Bilkent Üniversitesi

Merkez Kampüs

İdari Birimler Binası

06800 Bilkent, Ankara

Tel.: (312) 266 5094

1305, 1656, 2058, 2358 (iç hat)

Faks: (312) 290 2582

E-posta: kafemud@bilkent.edu.tr

www.kafe.bilkent.edu.tr



Evrak Hizmetleri





Dilekçeler

Öğrencilik yaşamınızda karşılaşılabileceğiniz akademik veya sosyal konularda istek ve sorunlarınıza (yatay geçiş yapmak, sosyal faaliyet düzenlemek, dönem izni almak, not itirazı, daha önce aldığınız dersten muaf olmak, derneğe üye olmak, af başvurusunda bulunmak gibi) ilişkin başvurularınızı Merkezi Evrak ve Arşiv Müdürlüğü'nden alacağınız dilekçe formunu doldurarak ilgili makama ulaştırabilirsiniz. Aynı zamanda dilekçelerinizi ebys@bilkent.edu.tr adresine gönderebilirsiniz.

- Dilekçe örneği Merkezi Evrak ve Arşiv Müdürlüğü'nden alınabilir.
- Vermiş olduğunuz dilekçeleriniz aynı gün içerisinde ilgili birime elektronik ortamda iletilmektedir.
- Dilekçenizi size verilecek izleme fişindeki kayıt numarasını veya e-postayla verilen cevapta bildirilen ebys numarasını kullanarak ilgili birimden izleyebilirsiniz.

Posta Dağıtımı

- Üniversitemize ait her türlü haberleşme evrakı PTT'den günde bir kez Merkezi Evrak ve Arşiv Müdürlüğü'ne getirilmektedir. Burada posta ve evraklar belirtilen adreslere göre ayrılıp ilgili bölümlere teslim edilmektedir.
- Bölüm adresinizi verdiyseniz bölüm sekreterliği, yurt adresinizi verdiyseniz yurt görevlisi aracılığıyla postanızı takip edebilirsiniz.

Yazışma Adresi

Yapılacak her türlü yazışma için aşağıdaki adresler kullanılmalıdır:

BÖLÜM ADRESİ

Adı Soyadı
Bilkent Üniversitesi
[Fak. / Y.Okul / Ens. / Bölümü]
Sınıf Öğrencisi
06800 Bilkent, Ankara

YURT ADRESİ

Adı Soyadı
Bilkent Üniversitesi
[Merkez / Doğu] Kampüs
Yurt, Oda No:
06800 Bilkent, Ankara

Merkezi Evrak ve Arşiv Müdürlüğü

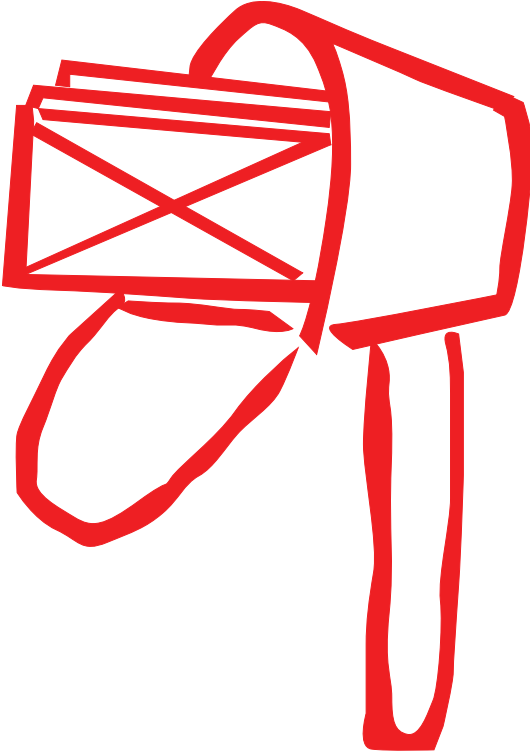
Adres: Bilkent Üniversitesi
Merkez Kampüs
İdari Birimler Binası
06800 Bilkent, Ankara

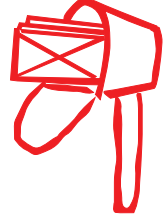
Tel.: (312) 290 1230
1231, 1232, 1876, 2029 / 1914, 1279 (iç hat)

Faks: (312) 290 2583
(312) 266 4127

www.mem.bilkent.edu.tr

Posta Hizmetleri





Bilkent Üniversitesi Merkez Kampüs'teki PTT Şubesi, Rektörlük İdari Birimler Binası'nda, Öğrenci İşleri Müdürlüğü'nün yanındadır. PTT şubesi hafta içinde 08:30 – 12:00 ve 13:00 – 17:00 saatleri arasında hizmet vermektedir. Posta ve APS gün içinde en son saat 15:00'de gönderilir. Bu saatten sonra teslim edilenler ertesi iş gününe kalır. Telefon tahsilat, havale, çek işlemleri ve "online" hizmetler saat 17:00'a kadar yapılmaktadır.

PTT Kargo gönderilerinizi herhangi bir PTT şubesinden Bilkent öğrenci kimliğinizi gösterip 903039664 müşteri numarası ile indirimli ücretten kargo gönderisi yapabilirsiniz.

Bilkent PTT: 266 4481 – 290 1275

Bilkent Üniversitesi Doğu Kampüs'te Yükseköğretim Kurulu ile Öğrenci Seçme ve Yerleştirme Merkezi binalarının bulunduğu bölgede de bir PTT şubesi bulunmaktadır. Ayrıca Merkez Kampüs nizamiyesi yanında bir PTT Merkez Şubesi bulunmaktadır.

Bilkent Plaza PTT: 266 3107

Şehirdeki merkezi PTT şubeleri hafta sonlarında da hizmet vermekte olup çalışma saatleri aşağıda verilmiştir:

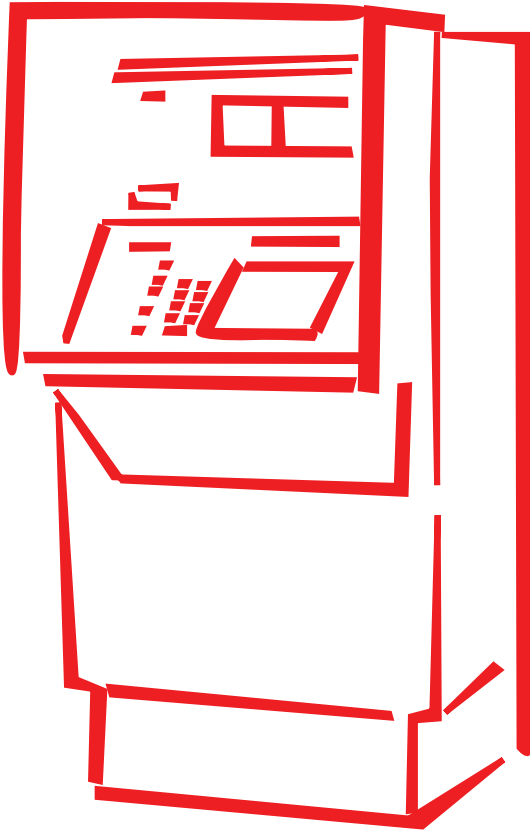
Ulus PTT: Hafta içi 08:30 – 17:00, Cumartesi 09:00 – 16:00 saatleri arasında açıktır.

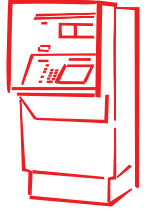
Kızılay PTT: Hafta içi 08:30 – 17:00 saatleri arasında açıktır.

Yenişehir PTT: Hafta içi 08:30 – 17:00, Cumartesi 09:00 – 16:00 saatleri arasında açıktır.

Kavaklıdere PTT: Hafta içi 08:30 – 17:00 saatleri arasında açıktır.

Bankalar





Yapı Kredi Bankası

- Mühendislik Fakültesi (EA Binası) giriş katı (Banka, ATM)
Tel.: 266 0207, 266 0208, 266 0209
1500-1501 (iç hat)
Çalışma saatleri: 08:30-16:30 (Öğle saatlerinde de hizmet vermektedir)
- İktisadi, İdari ve Sosyal Bilimler Fakültesi (A Binası) girişi (ATM)
- 78. Yurt binası yanında (ATM)
- Doğu Kampüs İngilizce Hazırlık Programı (N Binası) yanındaki otopark alanında (ATM)
- Bilkent Center içinde (ATM)

Garanti BBVA

- Bilkent Plaza A-3 (Banka)
Tel.: 266 1770
Çalışma saatleri: 08:30-16:30

Türkiye İş Bankası

- Bilkent Center girişi (Banka, ATM)
Tel.: 266 0355
Çalışma saatleri: 08:30-16:30 (Öğle saatlerinde de hizmet vermektedir)
- İktisadi, İdari ve Sosyal Bilimler Fakültesi (A Binası) girişi (ATM)

Ziraat Bankası

- Ankuva Alışveriş Merkezi (Banka, ATM)
Tel.: 266 7455
Çalışma saatleri: 08:30-16:30

Şehirde bütün bankaların hemen her semtte şubeleri vardır. Banka şubelerinin hafta içi çalışma saatleri genellikle 09:00 - 12:30 ve 13:30 - 17:00 arasındadır.

Uluslararası öğrenciler banka işlemlerini ikamet tezkereleri üzerinde yer alan yabancı uyruk numaraları (YU numarası) ile yürütebilir.

Alışveriş Olanakları





Üniversite içinde ve çevresinde öğrencilerin gereksinimlerini en uygun şekilde karşılayabilecekleri alışveriş olanakları bulunmaktadır.

Meteksan Market

Merkez Kampüs lojmanlar bölgesinde bulunan market her gün 08:00–23:00 saatleri arasında açıktır.

Tel.: (312) 266 4692 – 93 (dış hat), 1652 (iç hat)

Meteksan Kitabevi

Meteksan Kitabevi; Güzel Sanatlar, Tasarım ve Mimarlık Fakültesi karşısındaki binada, pazar, resmi tatil ve tatil günleri hariç 08:30 – 17:30 saatleri arasında hizmet vermektedir.

Dünyanın en büyük yayınevlerinin çeşitli konularda ve yabancı dillerde yayımladığı birçok ders kitabı ve yardımcı ders kitabının satışa sunulduğu Meteksan Kitabevi'nde Türkçe ve yabancı dillerde basılmış genel amaçlı birçok kitap, roman, süreli yayın ile birlikte her türlü kırtasiye ürünü, fotoğraf malzemeleri ve hediyelik eşya bulunmaktadır.

Tel.: (312) 266 4837 (dış hat), 2428 (iç hat)

Büfeler

Merkez ve Doğu Kampüs lojmanlar ve yurtlar bölgelerinde gazete ve çeşitli ihtiyaç maddelerinin satıldığı büfeler bulunmaktadır.

Ankuva

Çok sayıda yiyecek seçeneği sunan restoran ve pastaneler, giyim, hediyelik eşya ve çiçek mağazaları, kuaför ve terzi bulunan Ankuva Alışveriş Merkezi, 10:00 – 22:00 saatleri arasında açıktır.

Bilkent Center

Her gün 10:00 – 22:00 saatleri arasında açık olan merkezde hipermarket, sinemalar, kitap, oyuncak ve giyim mağazaları, yiyecek olanakları, bankalar, fotoğrafçı, kuru temizleyici ve anahtarıcı bulunmaktadır.

KİTABEVLERİ

Arkadaş (www.arkadas.com.tr)

D&R (www.dr.com.tr)

Bilgi (www.bilgiyayinevi.com.tr)

Homer (www.homerbooks.com)

Dost (www.dostkitabevi.com.tr)

Nezih (www.nezih.com.tr)

Remzi (www.remzi.com.tr)

Mali İşler ve Muhasebe





Fatura

Kurumlar Vergisi'nden muaf olan üniversitemiz, KDV'ye tabi olduğundan her öğrencisine eğitim ve yurt ücretleri karşılığı fatura vermektedir. Öğrenci faturaları ücretin ödendiği tarihten itibaren 7 gün içinde öğrenci sisteminde kayıtlı e-mail adresine e-arsiv fatura olarak teslim edilmektedir. Eski tarihli fatura düzenlenmesi veya faturaların birden fazla parçaya bölünmesi mümkün değildir.

Ödemeler

Kampüs içi trafik kurallarının ihlali ve yurtlarda verilen hasarlar nedeniyle ödenmesi gereken bedeller ile not çizelgesi, tanıtım pulu ve yazıcı kotası gibi ücretlerin tahsilatları, Öğrenci Çalışma Programı, yurt ücreti iadesi, eğitim ücreti iadesi gibi ödemeler Mali İşler Müdürlüğü tarafından yapılmaktadır.

Burslar

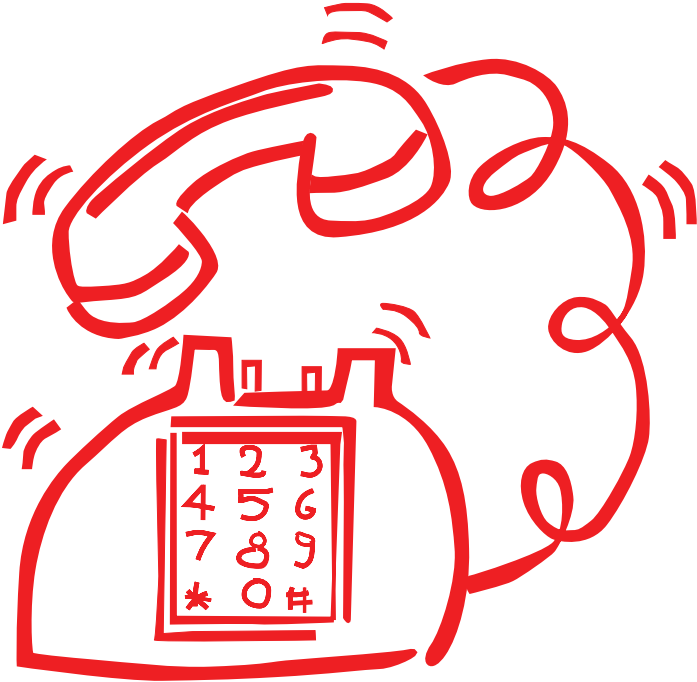
Üniversitede Kapsamlı Burs ile okuyan öğrencilere 8 ay süreyle aylık katkı bursu ödenmektedir.

Mali İşler Müdürlüğü

Adres: Bilkent Üniversitesi
Mühendislik Fakültesi Binası
06800 Bilkent, Ankara

Tel.: (312) 290 8063

Telefon



**Acil Hat**

- Dış hat: (312) 290 6666
- İç hat: 6666 (tüm kampüs için)

Bilkent Üniversitesi Santrali

(312) 290 4000

Kampüs İçinde Dahili Telefonlarla Haberleşme:

Ahizeyi kaldırıp çevir sesi aldıktan sonra 4 rakamlı dahili numarayı tuşlayınız.

Bilkent Üniversitesi'ni Kampüs Dışından Aramak İçin:

Arayacağınız dahili numarayı biliyorsanız 290 tuşladıktan sonra dahili numarayı tuşlayınız.

Örnek: 9876 iç hat numarasını dışarıdan aramak için 290 9876 tuşlamalısınız.

Dahili numarayı bilmiyorsanız santralden (290 4000) bilgi alabilirsiniz.

Önemli Not: Telefon santrali operatörleri aracılığıyla dahili aboneye erişim sağlanamaz.

FAKÜLTE VE BÖLÜMLERİN TELEFON NUMARALARI

FEN FAKÜLTESİ

Dekanlık: (312) 266 4380 – 290 1820

- Fizik: (312) 290 1207
- Kimya: (312) 290 2089
- Matematik: (312) 290 1586
- Moleküler Biyoloji ve Genetik: (312) 290 2240

GÜZEL SANATLAR, TASARIM VE MİMARLIK FAKÜLTESİ

Dekanlık: (312) 290 1486 – 290 1429

- Grafik Tasarımı: (312) 290 1423
- Güzel Sanatlar: (312) 290 1431
- İç Mimarlık ve Çevre Tasarımı: (312) 290 1465
- İletişim ve Tasarımı: (312) 290 1749
- Kentsel Tasarım ve Peyzaj Mimarlığı: (312) 290 1839
- Mimarlık: (312) 290 3463

HUKUK FAKÜLTESİ

Dekanlık: (312) 290 3300

İKTİSADİ, İDARİ VE SOSYAL BİLİMLER FAKÜLTESİ

Dekanlık: (312) 266 4137 – 290 1251

- İktisat: (312) 290 1643
- Psikoloji: (312) 290 3435
- Siyaset Bilimi ve Kamu Yönetimi: (312) 290 1339
- Uluslararası İlişkiler: (312) 290 1249

İNSANİ BİLİMLER VE EDEBİYAT FAKÜLTESİ

Dekanlık: (312) 266 4129 – 290 1457

- Amerikan Kültürü ve Edebiyatı: (312) 290 1931
- Arkeoloji: (312) 290 1934
- Felsefe: (312) 290 1072
- İngiliz Dili ve Edebiyatı: (312) 290 1930
- İngilizce, Fransızca Mütercim ve Tercümanlık: (312) 290 1277

İŞLETME FAKÜLTESİ

Dekanlık: (312) 290 1276

MÜHENDİSLİK FAKÜLTESİ

Dekanlık: (312) 266 4133 – 290 1208

- **Bilgisayar Mühendisliği:** (312) 290 1218
- **Elektrik – Elektronik Mühendisliği:** (312) 290 1219
- **Endüstri Mühendisliği:** (312) 290 1210
- **Makine Mühendisliği:** (312) 290 3389

MÜZİK VE SAHNE SANATLARI FAKÜLTESİ

Dekanlık: (312) 290 1387

- **Müzik:** (312) 290 1387
- **Tiyatro:** (312) 290 1620

UYGULAMALI BİLİMLER FAKÜLTESİ

Dekanlık: (312) 290 2525, 290 5035

- **Bilişim Sistemleri ve Teknolojileri:** (312) 290 5058
- **Turizm ve Otel İşletmeciliği:** (312) 290 5025

Bu yayının içerdđi bilgilere gereken bütün titizlik gösterilmiřtir;
ancak Bilkent Üniversitesi deęiřiklik yapma hakkını saklı tutar.

Ankara, 2023

Bilkent Üniversitesi

