



KURUM İÇ DEĞERLENDİRME RAPORU

BİLKENT ÜNİVERSİTESİ

ANKARA

HAZİRAN 2016

İÇİNDEKİLER

A.	Kurum Hakkında Bilgiler	3
a.	İletişim Bilgileri	3
b.	Tarihsel Gelişimi	3
c.	Misyon, Vizyon, Değerleri ve Hedefleri	4
ç.	Eğitim-Öğretim Hizmeti Sunan Birimleri	5
d.	Araştırma Faaliyetlerinin Yürütüldüğü Birimleri	6
e.	İyileştirmeye Yönelik Çalışmalar	8
B.	Kalite Güvencesi Sistemi	9
a.	Kurumsal Performans Kriterleri	10
b.	Kurumsal Performans Değerlendirme Sonuçları	11
C.	Eğitim ve Öğretim	15
a.	Programların Tasarımı ve Onayı	15
b.	Öğrenci Merkezli Öğrenme, Öğretme ve Değerlendirme	16
c.	Öğrencinin Kabulü ve Gelişimi, Tanınma ve Sertifikalandırma	18
ç.	Eğitim-Öğretim Kadrosu	19
d.	Öğrenme Kaynakları, Erişilebilirlik ve Destekler	20
e.	Programların Sürekli İzlenmesi ve Güncellenmesi	23
Ç.	Araştırma ve Geliştirme	25
a.	Araştırma Stratejisi ve Hedefleri	25
b.	Araştırma Kaynakları	26
c.	Araştırma Kadrosu	27
ç.	Araştırma Performansı İzlenmesi ve İyileştirilmesi	27
D.	Yönetim Sistemi	28
a.	Yönetim ve İdari Birimlerin Yapısı	28
b.	Kaynakların Yönetimi	29
c.	Bilgi Yönetim Sistemi	30
ç.	Kurum Dışından Tedarik Edilen Hizmetlerin Kalitesi	33
d.	Kamuoyunu Bilgilendirme	33
e.	Yönetiminin Etkinliği ve Hesap Verebilirliği	34
E.	Sonuç ve Değerlendirme	35

İÇ DEĞERLENDİRME RAPORU

A. Kurum Hakkında Bilgiler

a. İletişim Bilgileri

İdari ve Mali İşler Rektör Yardımcısı ve Genel Sekreter
Kürşat Aydoğan

E-posta:
aydogan@bilkent.edu.tr

Adres:
Bilkent Üniversitesi
Mühendislik Fakültesi Binası, Oda EA-G27
Merkez Kampüs
06800 Bilkent, Ankara

Telefon:
(312) 290 1204, 290 1205, 290 1984
Faks:
(312) 266 4127

b. Tarihsel Gelişimi

Bilkent Üniversitesi, İhsan Doğramacı Eğitim Vakfı, İhsan Doğramacı Sağlık Vakfı ve İhsan Doğramacı Bilim ve Araştırma Vakfı kararıyla, 20 Ekim 1984 tarihinde Prof. Dr. İhsan Doğramacı tarafından kurulmuştur. Eğitim öğretime 1986 yılında başlayan Bilkent Üniversitesi daha sonra 5 Mart 1992 tarih ve 3785 sayılı yasa ile kamu tüzel kişiliğine sahip olmuştur. Türkiye'nin ilk vakıf özel üniversitesi olan Üniversite'nin amacı, eğitim düzeyi, bilimsel araştırma ve yayınları, kültür ve sanat faaliyetleri ile dünyanın önde gelen üniversiteleri arasında yer almaktır. Bu hedefi yansıtmak üzere Üniversite'ye "Bilim Kenti"nin kısaltılmışı olan "BİLKENT" adı verilmiştir.

Bilkent Üniversitesi'nin kuruluş hazırlıkları 1967'de Ankara'nın batısında geniş bir arazinin alımı ile başlamıştır. 1970'lerin sonları ve 1980'lerin başlarında ise yukarıda sözü edilen vakıflar, bina inşaatlarına başlanmıştır. Şu anda içlerinde Mühendislik Fakültesi ve kütüphaneyi barındıran binalar kampüsün ilk binalarıdır. Bunları kafeteryalar, öğrenci yurtları, İngiliz Dili Meslek Yüksekokulu ve Öğrenci Konseyi binaları izlemiştir.

Üniversite büyüdükçe ve öğrenci sayısı arttıkça yeni inşaatların yapımı sürmüştür ve İnsani Bilimler ve Edebiyat, İktisadi, İdari ve Sosyal Bilimler, İşletme, Güzel Sanatlar, Tasarım ve Mimarlık, Fen, Müzik ve Sahne Sanatları Fakülteleri, Konser Salonu, spor salonları, Bilgisayar Merkezi, ana, ilköğretim ve lise düzeyinde okullarla, yeni kafeteryalar, iki sağlık merkezi, Doğu Kampus yüksekokulları binaları, 4000 kişilik Odeon ve yüzme havuzu yapılmıştır.

c. Misyon, Vizyon, Değerleri ve Hedefleri

Bilkent Üniversitesi'nin kuruluş misyonu, tüm bilimler, teknoloji ve sanatı kapsayan bir öğrenme ve ilerleme ortamı oluşturarak, insanlığa hizmet etmek ve dünya barışını geliştirmektir. Bilkent'te eğitim sadece bir meslek edindirme amacının ötesine geçip, öğrencilere düşünmeyi ve öğrenmeyi öğretmeyi hedeflemektedir.

Bilkent Üniversitesi geniş yelpazede yer alan eğitim programları, bilimsel ve akademik girişimleri, kültür ve sanat etkinlikleri ile öğrencilerinin kendilerini bağımsız, çözümleyici ve eleştirel düşünebilen bireyler olarak geliştirmelerini, hayat boyu öğrenmeyi sürdürebilmelerini ve bu yolla geleceğin yetkin, yaratıcı, geniş görüşlü, etik ve sosyal sorumluluk sahibi liderleri olarak insanlığın ilerlemesine katkıda bulunmalarını hedeflemektedir.

Üniversitenin eğitim-öğretim felsefesi, yeni bilgiler üretenlerin bu bilgileri en iyi aktarma potansiyeline sahip kişiler olduğu inancına dayanmaktadır. Bilkent'te akademik araştırmalar geniş bir yelpazeye yayılmıştır. Akademik personel ve üniversite kaynakları, nanobilim ve nanoteknolojiden siyaset bilimine, elektronikten ekonomiye, güzel sanatlardan işletme ve endüstri mühendisliğine, felsefeden bilgisayar mühendisliğine ve bilim, edebiyat ve sahne sanatlarının birçok dalına kadar bütüncül bir ortam sunmaktadır.

Bilkent Üniversitesi kurulurken, her alanda program başlatmak ve faaliyet göstermek yerine, Türkiye'de sıkıntısı çekilen ve/veya beyin göçü nedeniyle yeterli beyin gücü bulunamayan, özellikle yüksek teknoloji gerektiren sahalarda (bilgisayar, elektronik, endüstri mühendisliği gibi) ve temel bilimlerde (bazı sosyal bilimler dahil olmak üzere) bölüm ve programlar açma stratejisi benimsenmiştir.

Bilkent Üniversitesi her alanda araştırma ve geliştirme çalışmaları yürütmek yerine, belirlenen öncelikli alanlarda derinleşerek, bu alanlarda dünya çapında etkin çalışmalar yapmak stratejisini uygulamaktadır. Bu amaca yönelik olarak, dünya çapında saygın ve etkin dergilerde yayın yapmak hedefi benimsenmiş olup, bu hedefe uygun olarak her yıl üniversitede yapılan araştırmaların sonuçları itibarlı uluslararası dergilerde yayımlanmaktadır. Böylece, üniversitede, teknolojik alanlarda yükselmekte olan ve gelecekte dünya çapında öneme sahip olacak olan konularda yüksek bilgi birikimi ve tecrübesi olan araştırma grupları oluşmuştur. Bu araştırma grupları gerek uluslararası gerek ulusal projelerde etkin görev almaktadırlar. Örnek olarak, Avrupa Birliği projeleri ve savunma sanayinde faaliyet gösteren kamu ve özel firmalarla birlikte yürütülen araştırma projeleri gösterilebilir.

Bilkent Üniversitesi'ndeki araştırma politikası sonucunda araştırma ve geliştirme faaliyetlerinin belirlenmiş olan öncelikli ve gelişime açık alanlara yönlendirilmesi, gerek üniversitenin bu alanlarda yeterli kaynak sağlayabilmesini gerekse ulusal ve uluslararası kuruluşlardan araştırma desteği sağlanmasını kolaylaştırmıştır. Çok sayıda araştırma projesi TÜBİTAK, MSB, Avrupa Birliği tarafından desteklenmiş ve desteklenmektedir. Dış desteklerle kurulmuş merkezlere örnek olarak TTGV ve Bilkent Holding'ten alınan destekle kurulan BIL-GEN, MSB destekli Nanoteknoloji Araştırma merkezi (NANOTAM), DPT destekli UNAM gösterilebilir.

Araştırma ve yayınlarda performans ölçümünde kullanılan başlıca kıstas uluslararası endekslerde yer alan dergilerde öğretim üyesi başına düşen yayın sayısı ve öğretim elemanlarının aldıkları atıflardır. Bu yönden bakıldığında Bilkent Üniversitesi genel olarak Türkiye'deki üniversiteler arasında en ön sıralarda yer almaktadır, çoğu kez de ilk sırada bulunmaktadır. Ancak Bilkent'in amacı uluslararası boyutta bilime katkıda bulunmaktır. Bu nedenle pek çok bölümümüz

kendilerini uluslararası ölçütlere göre değerlendirmektedirler. Akreditasyon süreci bir yönüyle bilimsel çalışma kalitesinde uluslararası standartları yakalamakla ilgilidir.

Bilkent Üniversitesi bilimsel çalışma ve yayınlar konusunda başarılı olan öğretim elemanlarının aynı zamanda iyi eğitici olduklarına inanmaktadır. Zira bilimin ön cephesinde çalışan bir araştırmacı, öğrencilerini en son gelişmelerle donatabilecek güç sahiptir. O nedenle, araştırmayı ve bilimsel çalışmayı desteklemek aynı zamanda kaliteli eğitime de katkıda bulunmak anlamına gelmektedir.

ç. Eğitim-Öğretim Hizmeti Sunan Birimleri

Ekim 1986'da 386 öğrenci ile eğitime başlayan Bilkent Üniversitesi bugün, 9 fakülte, 2 lisans düzeyinde yüksekokul, 3 meslek yüksekokulu ile 13000'den fazla öğrenci büyüklüğüne ulaşmıştır. Üniversitede 63 değişik ülkeden gelen çok sayıda uluslararası öğrenci de eğitim görmektedir.

En son yayın ve araştırmaların ilk kaynağından, gecikmeksizin izlenebilmesi ve dünyadaki en iyi öğretim üyeleri arasından seçim yapılabilmesi amacıyla öğretim dilinin İngilizce olmasına karar verilmiş olup, öğretime bu şekilde devam edilmektedir.

Aşağıda üniversitedeki toplam program sayıları gösterilmiş olup, fakülte, yüksekokul ve enstitü bazında program listesi Tablo-1**'de yer almaktadır.

Birimler	Önlisans	Programlar		
		Lisans	Y. Lisans	Doktora
Eğitim Fakültesi		1		
Fen Fakültesi		4		
Güzel Sanatlar Tasarım ve Mimarlık Fakültesi		6		
Hukuk Fakültesi		1		
İktisadi İdari ve Sosyal Bilimler Fakültesi		5		
İnsani Bilimler ve Edebiyat Fakültesi		5		
İşletme Fakültesi		1		
Mühendislik Fakültesi		4		
Müzik ve Sahne Sanatları Fakültesi		2		
Uygulamalı Teknoloji ve İşletmecilik Yüksekokulu		3		
Uygulamalı Yabancı Diller Yüksekokulu		2		
İngiliz Dili MYO Hazırlık Eğitim Bilimleri Enstitüsü	1		3	1
Ekonomi ve Sosyal Bilimler Enstitüsü			18	10
Mühendislik ve Fen Bilimleri Enstitüsü			11	10

d. Araştırma Faaliyetlerinin Yürütüldüğü Birimleri

Avrupa Birliği, TÜBİTAK gibi kurumlar tarafından desteklenen projeler kapsamında pek çok öğrenciye lisansüstü çalışmaları için burs verilerek üniversitede yürütülen araştırma ve geliştirme faaliyetlerine katılmaları sağlanmakta ve bu sayede lisansüstü programları takip eden öğrencilere bilim insanı olma yolu açılmaktadır. Lisansüstü programlar üç enstitü tarafından yönetilmektedir. Bu enstitüler aşağıdaki gibidir:

- Eğitim Bilimleri Enstitüsü
- Ekonomi ve Sosyal Bilimler Enstitüsü
- Mühendislik ve Fen Bilimleri Enstitüsü

Enstitülere göre yüksek lisans ve doktora programlarının dağılımı Tablo-1*'de yer almaktadır.

Üniversitede kurulmuş olan araştırma merkezleri disiplinlerarası araştırma ve geliştirme çalışmalarını özendirilmekte ve desteklemektedir. Bu araştırma merkezleri başlıca aşağıdaki gibidir:

- Ahmed Adnan Saygun Merkezi
- Akustik ve Sualtı Teknolojileri Araştırma Merkezi (BASTA)
- Bilkent İleri Araştırmalar Merkezi (BiCAS)
- Dünya Sistemleri, Ekonomileri ve Stratejik Araştırmalar Enstitüsü
- İletişim ve Spektrum Yönetimi Araştırma Merkezi (İSYAM)
- Geçişteki Toplular Araştırma Merkezi (CRTS)
- Genetik ve Biyoteknoloji Araştırma ve Geliştirme Merkezi (BİLGEN)
- Halil İnalçık Osmanlı Araştırma Merkezi
- Küresel Gelişimler Araştırma ve Uygulama Merkezi
- Malzeme Bilimi ve Nanoteknoloji Enstitüsü (UNAM)
- Nanoteknoloji Araştırma Merkezi (NANOTAM)
- Rusya Çalışmaları Merkezi
- Türk Edebiyatı Merkezi
- Türk Politikası ve Tarih Merkezi
- Ulusal Manyetik Rezonans Araştırma Merkezi (UMRAM)
- Uluslararası İktisat Merkezi
- Ekonomi Hukuku Araştırma Merkezi

Bilkent Teknoloji Transfer Ofisi (Bilkent TTO)

Bilkent Üniversitesi Teknoloji Transfer Ofisi (Bilkent TTO) üniversite bünyesinde 1 Ekim 2013 tarihinde kurulmuştur. Dış Kaynaklı Projeler Ofisi, Proje Destek Birimi olarak TTO bünyesine alınmıştır. TÜBİTAK 1513 - Teknoloji Transfer Ofisleri Destekleme Programı 2013 çağrısı kapsamında 36 farklı üniversite yarışmış ve Bilkent TTO desteklenmeye hak kazanan 10 üniversite arasında yer almıştır. TÜBİTAK Desteği 1 Ocak 2014 itibaren başlamış ve bu doğrultuda yapılanma çalışmaları başlatılmıştır.

Bilkent TTO, Bilkent Üniversitesi bünyesinde Akademik İşler ve Araştırmadan Sorumlu Rektör Yardımcılığı'na (Provost Ofis) bağlı bir birim olarak faaliyetlerini sürdürmektedir. Bu şekilde tüm bölüm ve araştırma merkezleriyle yakın işbirliği içinde ve entegre çalışması mümkün olmaktadır.

TTO birbirini besleyen 5 farklı modül kapsamında hizmetlerini sunmaktadır. Bu hizmetler:

1. Farkındalık, Tanıtım, Bilgilendirme ve Eğitim Hizmetleri,
2. Destek Programlarından Yararlanmaya Yönelik Hizmetler,
3. Üniversite Sanayi İşbirliği,
4. Fikri Sınai Hakların Yönetimi ve Lisanslama Hizmetleri, ve
5. Girişimcilik

ana başlıkları altında toplanmıştır.

Bilkent TTO tarafından, üniversite yönetiminin desteği ve onayı ile her yıl proje kapsamında gerçekleştirdiği dönemsel faaliyetlere ilişkin bilgiler, performans göstergeleri ve bunlara ilişkin ek dokümanlardan oluşan kapsamlı bir Faaliyet Raporu hazırlanır. Bu kapsamda bir sonraki yılın performans göstergelerini belirlenir ve TÜBİTAK'a sunulur. Bu planlama kapsamında yıl sonunda hem modül bazında geliştirilen stratejiler, iyileştirmeler ve gelişmeler, hem de belirlenen performans hedefleri ile uyum konusu gözden geçirilir.

TÜBİTAK program yürütücüleri, bağımsız proje hakemleri ve üniversite yöneticilerinin temsil edildiği bir değerlendirme toplantısı ile her yılın değerlendirmesi ve bir sonraki yılın planlaması paylaşılır.

İkinci yılını dolduran TTO faaliyette olduğu 2014-2015 yıllarında verilen hizmetler sonuçlara da aktif biçimde yansımıştır:

- Başvuru Sayısı 2014'de %8,5 2015'de ise bir önceki yıla göre %27,5 artmıştır. (2013'e göre %38)
- Desteklenen projelerin sayısı 2014'de %34, 2015'de ise bir önceki yıla göre %40,5 artmıştır. (2013'e göre %88)
- Projelerin başarı oranı 2014'de %8, 2015'de ise bir önceki yıla göre %4 artmıştır. (2013'e göre %12)

Bilkent Cyberpark

Bilkent Cyberpark, Bilkent Üniversitesi ve Bilkent Holding işbirliğiyle kurulan bir bilim ve teknoloji parkıdır. 4691 sayılı Teknoloji Geliştirme Bölgeleri Kanunu kapsamında faaliyet gösteren Cyberpark, firma sayısı, 100.514 m²'lik kapalı alanı ve bölgede gerçekleştirilen iş hacmi bakımından Türkiye'nin en büyük teknoparklarından biri olarak faaliyet göstermektedir.

Üniversite kampüsünde bulunan Cyberpark-teknopark sayesinde üniversitede yapılan araştırmaların hızla uygulamaya konulmasının yeni iş alanları açacağı ve aynı zamanda araştırmacılara ve üniversiteye getiri sağlaması beklenmektedir.

Bilkent Üniversitesi yeni mezun veya son sınıf öğrencileri tarafından yürütülen Ar-Ge projeleri, Bilkent Cyberpark ve ÜSİM (Üniversite Sanayi İşbirliği Merkezi) tarafından değerlendirilmekte ve desteklenmesine karar verilen projelere Bilkent Cyberpark tarafından maddi katkı ve Kuluçka Merkezi'nde ofis alanı sağlanmaktadır.

Bilkent Üniversitesi Bölümleri ve Bilkent Üniversitesi Kariyer Merkezi işbirliğinde Cyberpark firmalarının eleman ve stajyer ihtiyaçları karşılanmaktadır.

e. İyileştirmeye Yönelik Çalışmalar

Bilkent Üniversitesi, daha önce bir bütün olarak 2010 yılında EUA (European Higher Education Area) dış değerlendirme sürecinden geçmiştir, ancak Yükseköğretim Kalite Kurulu tarafından değerlendirilmemiştir.

Ancak, Mühendislik Fakültesi'ndeki dört bölümden üçü olan Bilgisayar Mühendisliği, Elektrik-Elektronik Mühendisliği ve Endüstri Mühendisliği'nin lisans programları Accreditation Board for Engineering Technologies (ABET, <http://www.abet.org>) tarafından akredite edilmiş durumdadır. Aynı fakülte'deki Makine Mühendisliği Bölümü de lisans programının 2018 yılı ABET akreditasyonu başvurusu için hazırlıklarını yapmaktadır. Dolayısıyla 2018 yılı itibariyle Mühendislik Fakültesi'ndeki tüm lisans programlarının akreditasyona sahip olması beklenmektedir.

Benzer bir biçimde İşletme Fakültesi'ndeki tek bölüm olan İşletme'nin, Association to Advance Collegiate Schools of Business (AACSB, <http://www.aacsb.edu>) International tarafından lisans programı ve dört lisansüstü programı akredite edilmiş durumdadır.

Üniversitedeki iki fakültenin bölümlerinin, saygın uluslararası kurumlar tarafından yürütülen akreditasyon çalışmaları içinde yer almış olmasından edinilen deneyim, diğer bölümlerle paylaşılmaya başlanmış, programların akreditasyondan geçen programlarda olduğu gibi sürekli iyileştirme süreçlerinin tanımlanarak hayata geçirilmeye başlanmasına, mümkünse benzer kurumlar tarafından akredite edilmesinin özendirilmesine karar verilmiştir. Bu doğrultuda üniversitenin 2019 yılında Yükseköğretim Kalite Kurulu tarafından değerlendirilmesi arzu edilmektedir.

B. Kalite Güvencesi Sistemi

Bilkent Üniversitesi, eğitim düzeyi, bilimsel araştırma ve yayınları, kültür ve sanat faaliyetleri ile dünyanın önde gelen üniversiteleri arasında yer almak amacıyla kurulmuştur.

Üniversitenin en üst organı Mütevelli Heyeti olup, ana yönetmelikte belirtildiği gibi başlıca görevi üniversitenin stratejisini yönlendirmektir.

Üniversite, kuruluş amacından yola çıkarak tüm faaliyetlerinde kalitenin sağlanmasına yönelik uygulamalara, gerek iç gerekse dış değerlendirme süreçlerinin yürütülmesine önem vermektedir. Bu amaçla, iç paydaşların (akademik ve idari çalışanlar, öğrenciler) ve dış paydaşların (işverenler, mezunlar, meslek örgütleri, araştırma sponsorları, öğrenci yakınları) katılımı da sağlanarak, eğitim-öğretim ve araştırma faaliyetleri ağırlıklı ölçme ve değerlendirme süreçleri tanımlanarak kalite güvence sistemi oluşturulmuş ve işletilmesi sağlanmaktadır.

Bilkent Üniversitesi Kalite Komisyonu, Rektör, Genel Sekreter, kurumsal stratejinin geliştirilmesinden sorumlu Akademik İşler Rektör Yardımcısı, Fakülte Dekanları ve Yüksekokul Müdürleri'nden oluşacak şekilde belirlenmiştir. Bilkent Üniversitesi Kalite Güvencesi Sistemi çalışmaları, üniversite Kalite Komisyonu sorumluluğunda Şekil-1'deki gibi yürütülmektedir. Komisyon, çalışmalarını üniversitenin misyon ve vizyonu doğrultusunda üst yönetim tarafından ortaya konulan hedeflere ulaşmaya yönelik olarak ve yine üst yönetim tarafından belirlenen stratejik kararlar doğrultusunda yürütmektedir.

Kalite Güvencesi Sistemi, Eğitim-Öğretim, Araştırma ve Geliştirme, Yönetim Kalite Güvencesi alt sistemlerinden oluşacak şekilde kurgulanmıştır. Eğitim-Öğretim Kalite Güvencesi Alt Sistemi, üniversitedeki programlara giren öğrencilerin belirli bir kalitenin üzerinde mezun olmalarını sağlamaya yöneliktir. Mezunların kalitesinin göstergesi, mezunların alanlarında öncelikli olarak tercih edilmesi ve mezun oldukları programların eğitim amaçlarıyla uyumlu işlere yerleşmiş olmasıdır. Araştırma ve Geliştirme Kalite Güvencesi Alt Sistemi, üniversitenin öğretim elemanlarının alanlarında iz bırakmasını sağlamaya yöneliktir. Bu izin göstergesi, öğretim elemanlarının başkaları tarafından değer verilen ve yararlanılan kitaplar, kitap bölümleri, dergi makaleleri yazması, konferans bildirimleri sunması, beğenilen sanat eserleri ve performanslar ortaya koyması, sergiler açması, olumlu eleştiriler alması, buluşlarına patentler verilmesi, yarışmalarda dereceler alması ve ödüllendirilmesi olarak sıralanabilir. Yönetim Kalite Güvencesi Alt Sistemi, ilk iki alt sisteme yönelik idari ve fiziki altyapının hazır olmasını, sistemin bir bütün olarak ve yüksek verimlilikle işlerliğini sağlamaya yöneliktir. Bunun göstergesi, üniversitenin dünyadaki sıralamalarda üst sıralarda yer alması, öğrenciler tarafından öncelikli olarak tercih edilen bir üniversite, diğer bir deyişle üniversitenin kuruluş ve varoluş amacına uygun bir konumda bulunuyor olmasıdır.

Bilkent Üniversitesi 2013 yılından itibaren, dünyanın saygın üniversitelerinde başkan, başkan yardımcılığı veya rektörlük görevlerinde bulunmuş seçkin akademisyenlerden oluşan bir danışma kurulu oluşturarak, üniversitenin bütününe yönelik değerlendirmeler yapılmasını sağlamıştır. Bu değerlendirme sonuçları üst yönetim tarafından ele alınarak, danışma kurulunun önerileri doğrultusunda bazı iyileştirme çalışmaları yapılmış olup, bazı çalışmaların da yapılması planlanmaktadır.

Üniversitedeki Mühendislik Fakültesi'ndeki bölümlerin ABET, İşletme Fakültesi'nin ise AACSB International akreditasyon süreçlerinde yer alıyor olması nedeniyle kurumda program akreditasyonu ve dış değerlendirme deneyimi bulunmaktadır. Bu süreçler, tamamıyla ilgili kuruluşların belirlediği standartlar çerçevesinde ilgili programların bulunduğu dekanlıklar, bölüm başkanları ve bölümlerde kurulan alt komisyonlar tarafından bir hiyerarşi içinde kurgulanmış ve yönetilmektedir. Diğer programlarda da benzer sürekli iyileştirme süreçlerinin kurulması ve eğitim-öğretim kalite güvencesi alt sistemlerinin hayata geçirilmesi için çalışmalara başlanmıştır.

Kalite Komisyonu, üniversitenin hedeflerine ulaşmaya yönelik performans kriterlerini belirlemektedir. Kurumsal faaliyetler neticesinde ortaya çıkan veriler Bilgisayar Merkezi tarafından her yıl hazırlanarak Kalite ve Akreditasyon Koordinatörlüğü'ne iletilir. Hazırlanan istatistiksel değerlendirme raporu komisyon tarafından oluşturulan bir alt çalışma gurubu tarafından değerlendirilir. Elde edilen sonuçlar doğrultusunda kurumsal performans değerlendirilerek, kurumun güçlü yanları ile iyileşmeye açık alanları belirlenmekte ve Kurumsal İç Değerlendirme Raporu hazırlanmaktadır. Komisyon tarafından hazırlanan yıllık rapor senatoya sunulurken, gerekli görülen aksiyon planları yapılmakta, üniversitenin sürekli iyileştirmesi faaliyetlerine yön verilmektedir.

a. Kurumsal Performans Kriterleri

Kalite Komisyonu tarafından belirlenen ve değerlendirilen kurumsal performans göstergeleri aşağıdaki gibidir:

Eğitim ve Öğretim

- Üniversitenin programlarının kontenjan doluluk oranları
- Öğrencilerin geldikleri bölge dağılımı
- Öğrencilerin birinci yıldaki tutulma oranı
- Ortalama mezuniyet süreleri
- Kız/erkek öğrenci oranı
- Uluslararası öğrenci sayısı
- Uluslararası öğrencilerin geldiği ülke sayısı
- Öğretim elemanı/Öğrenci oranı
- Öğretim elemanı sayısı
- Uluslararası öğretim elemanı sayısı
- Yüksek lisans öğrenci sayısı
- Yüksek lisans mezunu sayısı
- Mezuniyetten sonra ilk dört aylık dönemdeki işe yerleşme oranı
- Mezunların sektörel dağılımı
- Doktora mezunlarının buldukları kurum/kuruluş ve üniversiteler
- Kütüphane kitap sayısı/kullanım sayısı

Araştırma

- Araştırma proje sayısı
- Araştırma projeleri bütçeleri
- Öğretim elemanlarının bilimsel yayın sayıları
- Atıf sayıları

- Patent sayısı
- Alınan araştırma ödülleri
- Öğretim üyesi sayısı
- Doktora öğrencisi sayısı
- Doktora mezunu sayısı
- Doktora mezunlarının kabul edildiği üniversiteler

Yönetim Sistemi

- İdari personel sayısı
- İdari personele sağlanan eğitimler/sayıları
- İdari personel eğitim durumu
- İdari personel kadın/erkek oranı
- Akademik personel kadın/erkek oranı
- Üniversite sıralama sonuçları

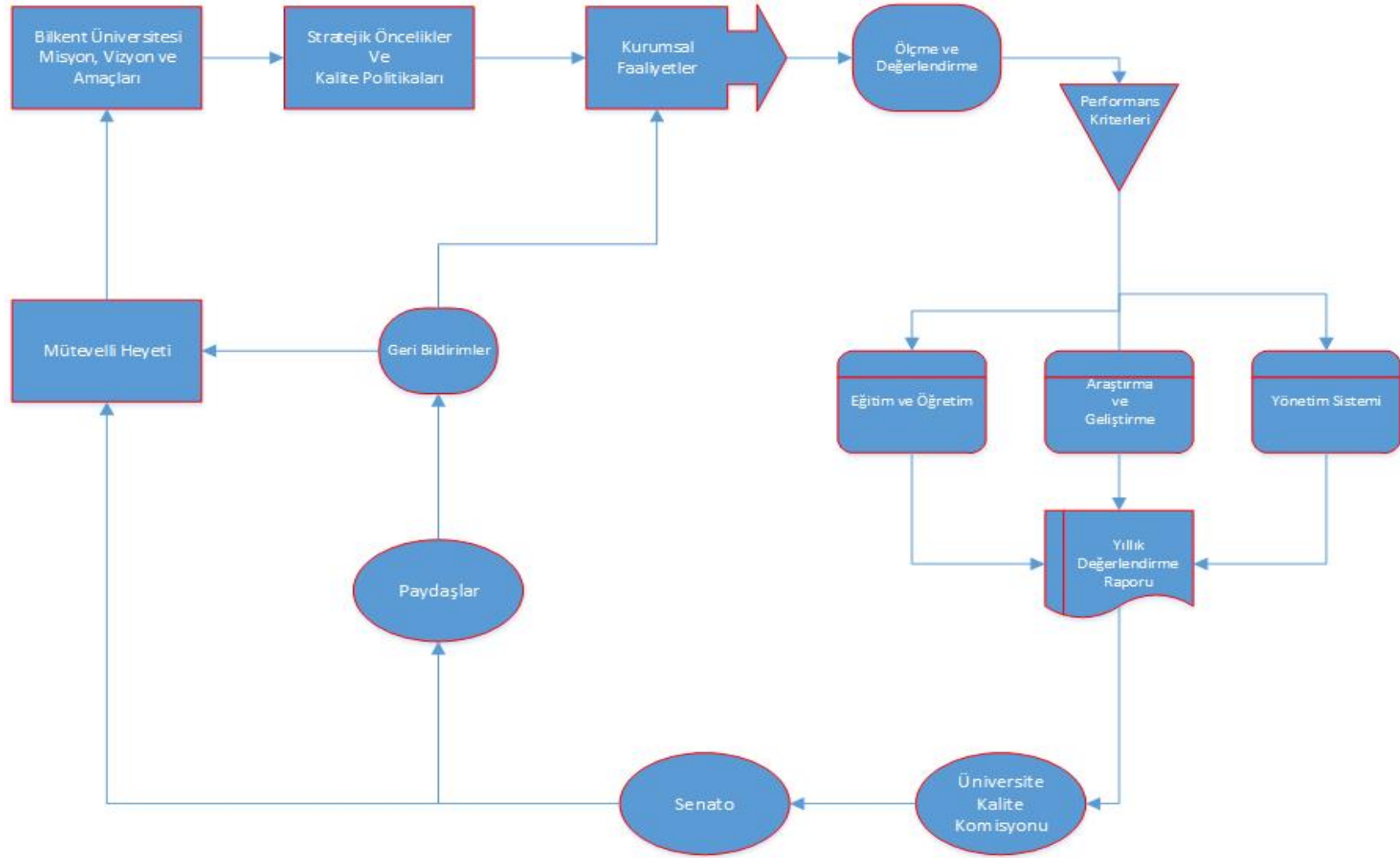
b. Kurumsal Performans Değerlendirme Sonuçları

Kalite Komisyonu tarafından belirlenen kurumsal performans kriterlerinin 2015-2016 akademik yılı ölçme ve değerlendirme sonuçları aşağıdaki gibidir.

Eğitim ve Öğretim

- Üniversite kontenjan doluluk oranı:
Tablo-2*'de görüldüğü gibi son üç yıllık kontenjan doluluk oranı üniversite genelinde sırasıyla %95, %95 ve %96 olarak gerçekleşmiştir.
- Öğrencilerin geldikleri bölge dağılımı:
Tablo-3*'de 2015-2016 akademik yılında üniversiteye kayıt yaptıran öğrencilerin geldiği illerin dağılımı görülmektedir. Öğrencilerin %50'si Ankara'daki okullardan gelmekle beraber geri kalan %50'sinin tüm ülkeye ve yurt dışına yayılma eğilimi vardır.
- Öğrencilerin birinci yıldaki tutulma oranı:
Tablo-4*'de görüldüğü gibi 2013, 2014 ve 2015 yılları için üniversite genelinde öğrencilerin birinci yıldaki tutulma oranları sırasıyla %97, %96 ve %98 olarak gerçekleşmiştir.
- Ortalama mezuniyet süreleri:
Tablo-5*'de öğrencilerin ortalama kaç dönemde mezun oldukları bilgisi bulunmaktadır. Buna göre 2013, 2014 ve 2015 yıllarında üniversite genelinde ortalama mezuniyet süreleri 8.9 dönem, 9.2 dönem ve 8.9 dönem olarak gerçekleşmiştir.
- Öğretim elemanı sayısı:
Tablo-6*'da verilen sayılara göre,
Tam zamanlı öğretim üyesi sayısı: 362
Tam zamanlı toplam öğretim elemanı sayısı: 821 (Hazırlık okulu hariç: 605)
- Öğretim elemanı başına düşen öğrenci sayısı: 11.5 (Üniversite geneli) (Tablo-6*).
- Kız/erkek öğrenci oranı:
Tablo-7*'de üniversitedeki kız-erkek öğrenci dağılımı görülmektedir. Tablodan da anlaşılacağı üzere üniversitede kız-erkek öğrencilerin dağılımı, erkek öğrenciler lehine çok az farklılık göstermekle beraber, yakın değerlere sahiptir (%47 Kız, %53 Erkek).

- Uluslararası öğrenci sayısı:
Tablo-8* incelendiğinde, son üç yıllık veriler göz önüne alındığında, 2015 yılında 2013 yılına göre %102'lik bir artış gerçekleşmiş ve uluslararası öğrenci sayısı 413'den 836'ya yükselmiştir.
- Uluslararası öğrencilerin geldiği ülke sayısı: 2015-2016 akademik yılında 63 farklı ülkeden öğrenci eğitimlerine devam etmektedir.
- Uluslararası öğretim elemanı oranı:
Tablo-9**da öğretim elemanlarının cinsiyet ve uyruk dağılımı verilmiştir. Toplam 821 öğretim elemanının 184'ü uluslararasıdır. Üniversitede eğitim öğretim faaliyetlerine katılan uluslararası öğretim elemanı oranı %22 olarak gerçekleşmiştir.
- Yüksek lisans öğrenci sayısı:
Tablo-10**da görüleceği gibi toplam yüksek lisans öğrencisi sayısı son üç yıl için sırasıyla 879, 883 ve 879 olarak gerçekleşmiştir.
- Yüksek lisans mezunu sayısı:
Tablo-10'da son üç yıllık yüksek lisans mezunu sayısı sırasıyla 183, 240 ve 253 olarak gerçekleşmiştir.
- Mezuniyetten sonra ilk dört aylık dönemdeki işe yerleşme oranı:
2015 yılı haziran ayında mezun olan lisans öğrencilerinin mezuniyetlerinden sonraki dört ay içerisinde yapılan işe yerleşme yoklamasıyla ilgili sonuçlar incelendiğinde, ulaşılabilen öğrenciler içerisinde, Tablo-11*, çalışmaya başlayan, eğitimine devam eden, hem eğitimine devam eden hem de çalışan ve askerliğini yapan öğrenci oranı %63 olarak gerçekleşmiştir.
- Mezunların sektörel dağılımı:
Tablo-12**de sektörel bilgilerine ulaşılabilen 26,748 mezunların neredeyse tüm alanlarda çalışmakta olduğu, önemli bir kısmının da akademik çalışmaya (%13) yöneldiği görülmektedir.
- Doktora mezunlarının bulunduğu kurum/kuruluş ve üniversiteler:
Tablo-13**de 437 adet doktora mezununun akademik çalışmaya devam ettiği ulusal ve uluslararası üniversiteler ile özel ve kamu kuruluşları sıralanmıştır. Çok sayıda mezunun dünyanın saygın üniversitelerinde akademisyen olarak, araştırma merkezlerinde bilim insanı olarak evrensel bilginin yaratılması ve geliştirilmesi çalışmalarına katkı sağladığı; çok sayıda mezunun da saygın kurumlarda görev aldığı görülmektedir.
- Kütüphane kitap sayısı/kullanım sayısı:
Kütüphane verileri, Tablo-14*, incelendiğinde üniversite kütüphanesinin, 483,000'den fazla basılı kitap, 90,000'e yakın ciltli dergi, çok sayıda aboneliği ile eğitim-öğretim ve bilimsel araştırma faaliyetlerinin her alanına katkı sağlamak açısından oldukça güçlü bir kaynak olduğu görülmektedir.



BİLKENT ÜNİVERSİTESİ KALİTE GÜVENCE SİSTEMİ

Şekil-1

Araştırma

- Öğretim elemanlarının bilimsel yayın sayıları:
Tablo-15*'de öğretim elemanlarının makale, kitap, kitap bölümü ve diğer yayınlarına ilişkin bilgiler yer almaktadır.
- Atıf sayıları:
Tablo-15'de öğretim elemanlarının son dört yıllık toplam atıf sayıları görülmektedir.
- Araştırma proje sayısı:
Tablo-15'de görüleceği gibi 2015 yılında alınan proje sayısı 2013 yılına göre %77 artış göstermiştir.
- Araştırma projeleri bütçeleri:
Tablo-15'de proje bütçelerinin 2015 yılında 2013 yılına göre %9 artış gösterdiği görülmektedir.
- Patent sayısı:
Üniversitedeki öğretim elemanlarının sahip olduğu patent sayısı 2013 yılında 27 iken 2015 yılında 44 olarak gerçekleşmiştir (Tablo-15).
- Alınan araştırma ödülleri: 2013-2015 yılları arasında öğretim elemanlarının aldığı araştırma ödülleri sayısı 59 olarak gerçekleşmiştir.
- Öğretim üyesi sayısı: 362
- Doktora öğrencisi sayısı: Son üç yıldaki doktora öğrenci sayısı 563, 580 ve 587 olmuştur (Tablo-10).
- Doktora mezunu sayısı: Son üç yıl için 38, 57 ve 60 doktora mezunu bulunmaktadır (Tablo-10).
- Doktora mezunlarının kabul edildiği üniversiteler Tablo-13'de görülmektedir.

Yönetim Sistemi

- İdari personel sayısı Tablo-16*'da görüldüğü gibi 2015-2016 akademik yılı için güvenlik hizmetleri dahil 721 kişidir. Güvenlik hizmeti hariç bu sayı 595'dir.
İdari personel başına akademisyen sayısı: 1.4 (821/595)
İdari personel başına öğrenci sayısı: 22 (13313/595)
- İdari personele sağlanan eğitimler/sayıları: Haziran 2015-Haziran 2016 tarihleri arasında idari personelin kişisel gelişimi ve kurumsal gelişimin sağlanmasına yönelik toplam 1137 personelin katılımı ile 11 farklı eğitim gerçekleştirilmiştir. Eğitim listesi Tablo-17*'de görülebilmektedir.
- 2016 verilerine göre idari personel eğitim durumu Tablo-18*'de görülmektedir. Bu tabloya göre idari personelin %47'si en az önlisans ve üstü eğitim derecesine sahiptir.
- İdari personelin %43 kadın, %57'si erkektir (Tablo-18).
- Tablo-9'da görüleceği üzere akademik personelin %51'i kadın, %49'u erkektir.
- Üniversite sıralama sonuçları: Tablo-19*

C. Eğitim ve Öğretim

Bilkent Üniversitesi kurulurken, misyonuyla da uyumlu olarak, her alana girmek ya da programa başlamak yerine, Türkiye'de sıkıntısı çekilen ve/veya beyin göçü nedeniyle yeterli beyin gücü bulunamayan özellikle yüksek teknoloji ve bilgi birikimi gerektiren sahalarda ve (sosyal bilimler dahil) temel bilimlerde bölümler/programlar açma hususunda stratejik yaklaşım benimsenmiştir. Öte yandan güzel sanatlar ve müzik konularında da benzer bir yaklaşımla programlar açılmıştır. Ülke açısından önemi çok büyük olduğu halde, lisans düzeyinde yeterli öğrenci ilgisi olmadığı düşünülerek, bazı konularda programlar geliştirilirken sadece lisansüstü düzeyde programlar dahil edilmiştir. Öğrencilerin tümünün burslu olduğu Türk Edebiyatı ve Tarih bölümlerinin yüksek lisans ve doktora programları buna en iyi örnektir. Bu programlara ek olarak Felsefe yüksek lisans programlarının da açılmasına karar verilmiştir. Ülkede ortaöğretimde hissedilen iyi öğretmen ihtiyacını bir nebze olsun gidermek için yine yüksek lisans düzeyinde, tamamı burslu öğretmen yetiştirme programları hizmete sokulmuştur.

Bu stratejinin diğer bir boyutu da, en son yayın ve araştırmaların ilk kaynağından, gecikmeksizin izlenebilmesi ve de tüm dünyadaki en iyi öğretim üyeleri arasından seçim yapılabilmesi için öğretim dilinin İngilizce olarak seçilmesidir. Bilkent Üniversitesi amaç ve özellikleri ile yurt dışında bulunan çok sayıda Türk bilim insanının dikkatini çekmiş ve onları görevlendirerek ülkeye tersine beyin göçünü sağlamıştır.

Bilkent Üniversitesi'nde, Kuzey Amerika'daki üniversitelerde kullanılan sisteme benzer bir eğitim-öğretim sistemi vardır. Programlar, zorunlu ve seçmeli derslerden oluşur. Derslerdeki başarının ölçülmesi ve değerlendirilmesi için (laboratuvar, derse katılım, ara sınav, final sınavı, yazılı ödev, okuma ödevi, quiz, proje, sunum, gibi) birden çok bileşen kullanılır. Bütünlemenin olmadığı, ders geçmenin esas alındığı, zorunlu derslerin her iki yarıyıl da açılmasına gayret gösterildiği, derslerin daha çok küçük dersliklerde verildiği, öğrencilerle öğretim elemanlarının yakın ilişki içinde bulunabildiği bir sistem benimsenmiştir.

a. Programların Tasarımı ve Onayı

Bilkent Üniversitesi'nde eğitim programlarının çağdaş gelişmeleri izleyecek biçimde düzenlenmesi ve gözden geçirilmesi ile program içeriklerinin kaliteli bir biçimde öğrencilere aktarılabilmesi için üniversite çapında müfredatı Akademik İşler Rektör Yardımcılığı (AİRY) takip eder. Ayrıca her bölümde ilgili programları düzenleyen bir Bölüm Müfredat Komitesi bulunur. Programlara ait müfredatlar, Fakülte veya Yüksekokul Kurulu'nda, lisansüstü düzeyde ayrıca Enstitü Kurulu'nda dönemsel olarak gözden geçirilir.

AİRY, üniversitedeki araştırma-geliştirme çalışmalarının değerlendirilmesi, atama ve yükseltmeler, akademik bütçenin düzenlenmesi ve birimlere aktarımı yanında üniversitenin eğitim politikası ve stratejisi ile ilgili konularla uğraşır. Bu bağlamda dekanlara, yüksekokul ve enstitü müdürlerine programların müfredatları hakkında görüş bildirerek tavsiyelerini iletir.

Bölüm Müfredat Komiteleri ise en az üç öğretim elemanından oluşur. Belirli aralıklarla programlara ait müfredatları değerlendiren bir rapor hazırlayarak dekan veya yüksekokul müdürüne sunar. Raporda müfredatın değerlendirilmesi, amaçlar ve geleceğe ilişkin

planlarla varsa deęişiklik önerileri yer alır. Dekan veya yüksekokul müdürleri raporları kendi görüş ve önerileriyle birlikte AİRY'ye iletir.

Bilkent Üniversitesi'ndeki programların müfredatları, Bologna süreci kapsamında yapılan çalışmalar yardımıyla Türkiye Yükseköğretim Yeterlilikleri Çerçevesi (TYYÇ, <http://tyyc.yok.gov.tr>) tarafından ortaya konan ilgili ulusal alan yeterlilikleri gözetilerek düzenlenmiş, programların çıktıları alan yeterlilikleriyle eşlenmiştir (<https://blg.bilkent.edu.tr>). Programları oluşturan derslerin öğrenme çıktıları, daha önce belirtilen ders değerlendirme bileşenleri yardımıyla ölçülmekte olup, program çıktılarını sağlamaya yönelik olarak düzenlenmiştir. Programların eğitim amaçları ve kazanımlarına ilgili bölümlerin web sayfalarından ulaşılabilir. Programların eğitim amaçları ve kazanımları belirlenirken iç paydaş olarak öğretim elemanları ve öğrencilerin, dış paydaş olarak mezunlar, işverenler, iş dünyası ve meslek örgütü temsilcileri, öğrenci yakınlarının katkıları dikkate alınmaktadır. Amaç, mezunların bağımsız, çözümleyici ve eleştirel düşünebilen bireyler olarak hayat boyu öğrenmeyi sürdürebilmeleri ve bu yolla geleceğin yetkin, yaratıcı, geniş görüşlü, etik ve sosyal sorumluluk sahibi liderleri olarak insanlığın ilerlemesine katkıda bulunmalarıdır.

Üniversitede açılması düşünülen yeni bir program, ilgili Bölüm Müfredat Komitesi tarafından TYYÇ ulusal alan yeterlilikleri ve YÖK yönetmelięi gözetilerek hazırlanıp, Bölüm Başkanı tarafından ilgili Dekan'a veya Yüksekokul Müdürü'ne, lisansüstü programlar için ayrıca ilgili Enstitü Müdürü'ne iletir. Açılma önerisi kararı ilgili Fakülte/ Yüksekokul veya Enstitü Kurulu'nda alınan ve AİRY'ye ulaşan taslak program, şekil, içerik, altyapı ve öğretim kadrosu gerekleri açısından değerlendirilir. Olumlu bulunan taslak öneri, görüşülmek üzere Senato gündemine alınabilmesi için Rektör'e iletir. O aşamada olumlu olarak değerlendirilemeyen taslak öneri, gözden geçirilmek üzere gerekçeleriyle birlikte Fakülte, Yüksekokul veya Enstitü'ye iletir. Senato'da kabul edilen yeni program açma önerisi, değerlendirilmek üzere Mütevelli Heyet'e iletir. Senato'da olumlu değerlendirilemeyen yeni program açma önerisi, gerekli düzenlemelerin yapılabilmesi için AİRY'ye iletir. Mütevelli Heyeti'nde kabul edilen yeni program açma önerileri yazıyla YÖK'e bildirilir. Üniversitede var olan bir programın müfredatında yapılacak deęişikler, Mütevelli Heyeti süreci hariç, yukarıdaki anlatılan sıradaki işlemlerin gerçekleşmesi ile hayata geçmektedir.

b. Öğrenci Merkezli Öğrenme, Öğretme ve Deęerlendirme

Bilkent Üniversitesi'nde lisans ve ön lisans eğitim-öğretim yönetmeliğinde (<http://w3.bilkent.edu.tr/www/lisans-ve-on-lisans-egitim-ogretim-yonetmelięi>) belirtilen koşulları ve programların müfredatlarındaki dersler arasındaki önkoşul ilişkilerini sağlamak kaydıyla öğrenciler istedikleri dersleri istedikleri yarıyıldan alma özgürlüğüne sahiptir. Bu nedenle, aynı zorunlu dersin her iki yarıyıldan da açılmasına gayret gösterilmektedir. Kaynakların verimli kullanılabilmesi ve kestirim yapabilmek için, seçmeli dersler için elektronik ortamda ön talep toplanmakta, planlama buradan elde edilen verilere göre yapılmaktadır.

Öğrenciler, dersleri veren öğretim elemanları ile her hafta daha önceden duyurulan saatlerde ders dışında öğretim elemanlarının ofislerinde bir araya gelebilmektedir. Derslerin 11. ve 13. Haftaları arasında, harf notları verilmeden önce öğrenciler aldıkları dersleri ve öğretim

elemanlarını değerlendirirler. Bilkent Üniversitesi, 1997-1998 Güz yarıyılından bu yana bu değerlendirmeleri kampüs içindeki internet adreslerinden erişilecek şekilde herkesin görebileceği şekilde duyurmaktadır.

Bilkent Üniversitesi'nde Bologna süreci kapsamında tüm derslerin öğrenci iş yüküne dayalı Avrupa Kredi Transfer Sistemi (AKTS) kredi değerleri belirlenmiştir (<https://blg.bilkent.edu.tr>). Lisans programlarında bulunan yaz stajı derslerinin de AKTS kredi değerleri belirlenmiş olup programların toplam iş yüküne dahil edilmiş durumdadır. Lisans programları minimum 240 AKTS, tezsiz yüksek lisans programları minimum 90 AKTS, tezli yüksek lisans programları minimum 120 AKTS, yüksek lisans üzerine doktora programları minimum 240 AKTS, lisans üzerine doktora programları minimum 300 AKTS kredisidir.

Derslerdeki başarının ölçülmesi ve değerlendirilmesi için laboratuvar, derse katılım, ara sınav, final sınavı, yazılı ödev, okuma ödevi, quiz, proje, sunum, gibi birden çok bileşen kullanılabilir. Her ders için başarının ölçülmesinde ve değerlendirmesinde hangi bileşenlerin ne ağırlıkla kullanıldığı dersin yarıyılık ders programının da yer aldığı izlencesinde (https://blg.bilkent.edu.tr/all_courses.php) belirtilmektedir. Aynı izlencede, ders öğrenme çıktılarının hangi ders değerlendirme bileşenleri tarafından ölçüldüğü bilgisine de yer verilmektedir.

Notlandırma ve mezuniyet için gereken koşullar, sağlık raporları, yarıyıl izinleri (<http://w3.bilkent.edu.tr/www/yariyil-izinleri>) ve kısa süreli izinler (<http://w3.bilkent.edu.tr/www/kisa-sureli-izinler>) ile ilgili düzenlemeler, ön lisans ve lisans eğitim-öğretim yönetmeliği ve onun atıfta bulunduğu uygulama esasları (<http://w3.bilkent.edu.tr/www/saglik-merkezi-ogrenci-saglik-raporu-uygulama-esaslari>) ile duyurulmuş durumdadır. Derslerde söz konusu olabilecek ek koşullar yarıyıl başlarında derslerin öğretim elemanları tarafından derslerde duyurulduğu gibi derslerin izlencelerinde de yer almaktadır.

Üniversitede engelli öğrencilerin üniversite yaşamlarını kolaylaştırmaya yönelik alt yapı olanaklarının yanı sıra öğrenim hayatlarının diğer yönleriyle de kolaylaştırılmasına yönelik faaliyetler yapılmaktadır. Engelli öğrencilere engel türlerine göre sağlanan bazı kolaylıklar aşağıdaki gibidir:

- Her fakülte ve yüksekokulda engelli öğrenci danışmanı bulunmaktadır.
- Engelli öğrencilerin talepleri doğrultusunda danışmanlık hizmeti verilmekte, gerektiğinde Sağlık Merkezi ve Psikolojik Danışma ve Gelişim Merkezi uzmanları ile işbirliği yapılmaktadır.
- Disleksi, hiperaktivite ve dikkat eksikliği gibi destek gerektiren özel sorunlar için eğitim seminerleri düzenlenmektedir.
- Görme engelliler için merkez ve doğu kampüsteki tabldot kafeteryalarda Braille alfabeli aylık yemek menüleri bulunmaktadır.
- Ders ve sınavlarda engelli öğrencilerin talebine bağlı olarak uygun koşullar sağlanmaktadır.
- Bedensel ve görme engelli öğrenciler için engelsiz kampüs ulaşımı (EKU bilet) uygulaması yürütülmektedir.
- Merkez kütüphanede görme engelliler için bir çalışma odası hizmet vermektedir. Odada Türkçe Aylın sesli ekran okuma programı, hiç görmeyen ve az görenler için Türkçe ve değişik dillerde LCD ekranlı ve DAISY çalarlı kitap okuma makinesi,

kabartma yazıcı bulunmaktadır. Kütüphane müzik koleksiyonu dahilinde bulunan kabartma piyano notaları da kullanıcılara ödünç verilebilmektedir.

- Engelli öğrenciler refakatçileri ile birlikte Spor Merkezi olanaklarından yararlanabilmektedir.
- Kampüs genelinde engelliler için otopark alanları vardır.

c. Öğrencinin Kabulü ve Gelişimi, Tanınma ve Sertifikalandırma

Bilkent Üniversitesi'ne öğrenci olarak nasıl kabul olunacağı, ön lisans ve lisans eğitim-öğretim yönetmeliği ve onun atıfta bulunduğu yönetmelikler (<http://w3.bilkent.edu.tr/www/lisans-programlarina-yatay-ve-dikey-gecis-yonetmeli>), yönergeler (<http://w3.bilkent.edu.tr/www/lisans-programlarina-yurtdisindan-ogrenci-kabulu-yonergesi>) ve uygulama esasları (<http://w3.bilkent.edu.tr/www/universite-ici-bolumlerarasi-gecis-esaslari>) ile duyurulmuş durumdadır. Lisans programları için kontenjanlar, özellikleri ve diğer ayrıntılar YÖK Lisans Atlası'ndan (<https://yokatlas.yok.gov.tr/lisans-univ.php?u=2021>) takip edilebileceği gibi, üniversitenin web sayfasından (<http://adaybilgi.bilkent.edu.tr>) da ulaşılabilecek şekilde düzenlenmiştir.

Üniversiteye kayıt olan öğrencilere Öğrenci Dekanlığı (<http://www.bilkent.edu.tr/bilkent-tr/admin-unit/dos>) tarafından organize edilen GE 100 Üniversite Hayatına Giriş (<http://w3.bilkent.edu.tr/www/ge-100-universite-hayatina-giris-dersi>) dersi kapsamında, üniversite hayatı konusunda çeşitli seminerler verilmekte ve üniversitenin bölümleri, programları, bilgisayar ve kütüphane olanakları tanıtılmaktadır. Ayrıca öğrencilerin başka ilgi alanlarındaki kulüplere, etkinliklere katılımı ve kişisel gelişimi, 2. yılda alınan GE 250/251 Üniversite Etkinlik Programı I/II (<http://w3.bilkent.edu.tr/www/ge-250-ge-251-universite-yasami-i-ii>) dersleri ile özendirilmektedir.

Bilkent Üniversitesi, pek çok programına burslu ve yarı burslu kontenjanlarla öğrenci almaktadır. Bazı programlara ise yetenek bursu ile girmek mümkündür. Bu bursların tamamı karşılıksız olup, üniversitedeki başarıya bağlı değildir. Öbür taraftan, burssuz veya yarı burslu kontenjanlara yerleşmiş, üniversitede üstün başarılı olan öğrenciler, programlarındaki ilk yıldan sonra okul ücretinden belirli bir oranda muafiyeti sağlayan üstün başarı bursu alabilmektedir (<http://w3.bilkent.edu.tr/www/ustun-basari-bursu-uygulama-esaslari>). Ayrıca kendini başka alanlarda da geliştirmek isteyen öğrenciler için bazı programlarda yan dal (<http://w3.bilkent.edu.tr/www/yandal-yonetmeli>) ve ikinci ana dal yapma imkanı bulunmaktadır.

Bilkent Üniversitesi'nde programlara kayıt yaptıran öğrencilere programlara başladıkları yarıyılın başında bir danışman atanmaktadır. Danışmanlar, öğrencilere Bilkent'teki öğrencilik hayatı boyunca yol göstermede ve problemlerini çözmede yardımcı olmaktadır.

Bilkent Üniversitesi, Erasmus değişim anlaşmasının tarafıdır; ayrıca kendisinin değişim anlaşması yaptığı dünyada pek üniversite ve bölüm (<http://w3.bilkent.edu.tr/www/degisim-programlari>) vardır. Bunlarla ilgili düzenlemeler, ön lisans ve lisans yönetmeliğinde ve onun atıf yaptığı uygulama esaslarında (<http://w3.bilkent.edu.tr/www/uluslararasi-degisim-programlari-uygulama-esaslari>) yer almaktadır.

ç. Eğitim-Öğretim Kadrosu

Bilkent Üniversitesi'nde eğitim-öğretim sürecini etkin şekilde yürütebilmek üzere yeterli sayıda ve nitelikte öğretim elemanı bulunmaktadır (Tablo-6).

Bilkent Üniversitesi'nde yapılan tüm atama ve yükseltme işlemleri yürürlükteki mevzuata uygundur. Atama ve yükseltmelerde asgari mevzuatın getirdiği koşulların üzerinde standartlar ve yöntemler uygulanmaktadır. (http://www.bilkent.edu.tr/~provost/FacultyHandbook/Sec2.html#_Toc493080063).

Özellikle doçent ve profesör atama/yükseltmelerinde mevzuatın getirdiği koşulların ötesinde atanacak kişinin uluslararası düzeyde katkıları göz önüne alınmaktadır. Atamalar tamamen ihtiyaç duyulan alanlarda olmaktadır.

Üniversiteye dışarıdan ders vermek üzere öğretim elemanı seçimi ve davet edilme İnsan Kaynakları'na yapılacak başvurular üzerinden olabildiği gibi direk ilgili bölüme iletilecek özgeçmiş yoluyla da başlatılabilmektedir. Bunu takiben istenecek tavsiye mektupları, öğretim elemanını tanımak ve mümkünse seminer vermesi için bölüme davetten sonra, bölüm öğretim elemanlarının aday hakkında yazacakları değerlendirmeler, Dekanlık/Yükseköğretim Kurulu önerisi ile AİRY'de karara bağlanmaktadır.

Öğretim elemanlarının mesleki gelişimlerini sürdürebilmeleri için konferanslarda bildiri sunmaları, üniversitede verilen seminerlere katılımı özendirilmektedir. Konferanslar için bir miktar destek verilmekle birlikte, öğretim üyelerinin kendilerinin ve lisansüstü öğrencilerinin desteklerini daha çok yazacakları araştırma-geliştirme projelerinden sağlamaları arzu edilmektedir. Öğretim görevlileri için çeşitli meslek içi eğitimler düzenlenmekte, uluslararası mesleki cemiyetlere üyelik için bir miktar destek verilmektedir.

Öğretim elemanlarının eğitsel performansları, öğrencilerin yarıyıl sonlarında yaptıkları ders ve öğretim elemanı değerlendirmesi yoluyla yarıyıl sonlarında ve geçmişe yönelik olarak değişik idari seviyelerde izlenmektedir.

Her dönem sonu, tüm derslerde öğrenciler öğretim elemanlarını değerlendirmektedirler. Öğrenciler formları doldururken öğretim elemanları sınıftan çıkarlar; bir öğrenci doldurulmuş formları zarfa koyup bölüm sekreterine teslim eder. Öğretim elemanının aldığı puanlar, bölüm ve fakülte ortalamaları, 1-2. sınıf, 3-4. sınıf ve lisansüstü mecburi ve seçmeli ders ortalamalarıyla birlikte Bilkent öğrenci ve öğretim elemanlarına açık web sayfasında ilan edilir. Ayrıca açık uçlu sorulara öğrencilerin yazdığı yanıtlar ve görüşler de web sayfasında ilan edilir (Ders ve Öğretim Elemanı Değerlendirme Formu). Öğrencilerin öğretim elemanlarını değerlendirme sonuçlarına aşağıdaki linkten ulaşılabilir: https://stars.bilkent.edu.tr/homepage/academic_units.php (Bu linke Bilkent IP'sine sahip olan kullanıcılar ulaşabilmektedir).

Tam zamanlı öğretim elemanlarının yılda bir kez doldurdukları ve o yıl içinde yaptıkları araştırmaları, katıldıkları etkinlikleri, verdikleri dersleri kapsayan yıllık öğretim elemanı değerlendirme formları (<http://w3.bilkent.edu.tr/web/provost/forms/AFS2015.pdf>), AİRY ile beraber Bölüm Başkanları ve Dekanlar/Yükseköğretim Kurulu Müdürleri tarafından gözden geçirilmekte, gelişime açık yönler ilgili öğretim elemanlarına Bölüm Başkanları tarafından iletilmektedir. Öğretimde üstün başarı göstermeleri için öğretim elemanlarını teşvik etmeye yönelik bir ödüllendirme mekanizması (<http://w3.bilkent.edu.tr/bilkent/bilkent-university-distinguished-teaching-awards>) bulunmaktadır.

Bilkent Üniversitesi, programlarının devamı için gerekli olan üstün nitelikli öğretim elamanları çekebilmek, eldekileri tutabilmek ve bekleneni veremeyenleri vakit geçirmeden kariyerlerine başka kurumlarda devam edebilmeleri için yönlendirecek çeşitli değerlendirme ve ödüllendirme mekanizmaları kurmuştur. Eğitim-öğretim alt sisteminin kalite güvencesini sağlamak için bunlar kullanılmaktadır.

d. Öğrenme Kaynakları, Erişilebilirlik ve Destekler

Bilkent Üniversitesi, eğitim-öğretimin etkinliğini arttıracak öğrenme ortamlarını (derslik, bilgisayar laboratuvarı, kütüphane, toplantı salonu, atölye, laboratuvar, sergi alanı, bireysel çalışma alanı, v.b.) yeterli ve uygun donanıma sahip olacak şekilde sağlamaktadır. Bakınız Tablo-20*.

Bilkent Üniversitesi Kütüphanesi (<http://library.bilkent.edu.tr>), basılı ve elektronik kaynaklara erişim açısından önemli bir destek unsurudur. Öğrencinin, öğretim elemanının anlattıkları dışında da bilgi ve kaynaklara ulaşmasını sağlamaktadır. Koleksiyonda 483,200'e yakın basılı ve 453,300'e yakın elektronik kitap mevcuttur; 764 adet basılı süreli yayın aboneliği sağlanmakta, 172,222 adet de elektronik dergiye erişim sağlanmaktadır. 101 adet veritabanına da elektronik erişim sağlanmaktadır. İnternet aracılığıyla çok sayıda yabancı kütüphanenin koleksiyonları taranabilmekte ve aynı şekilde, dünyanın herhangi bir yerinden de ağ aracılığı ile Bilkent Üniversitesi Kütüphane Koleksiyonu'na erişim sağlanmaktadır. Ayrıca, kütüphane dış kullanıcılara da açıktır. Bu üniversitenin sağladığı önemli "kamu hizmetlerinden" biridir. Kütüphane ile ilgili sayısal bilgiler Tablo-14 dosyasından görülebilir.

Bilkent Üniversitesi'nde eğitimde yeni teknolojilerin kullanımı sürekli olarak teşvik edilmektedir. Üniversite, iç paydaşlarına derslerle ilgili kayıtların, değişikliklerin, duyuruların yapılabileceği ve izlenebileceği bir elektronik altyapı (<https://stars.bilkent.edu.tr>) sunmaktadır. Moodle en yaygın kullanılmakta olan ders destek sistemidir. Üniversitenin tüm akademik ve öğrenci işlerinin çevrimiçi uygulaması olan STARS sistemi ile entegre olması, Moodle (<https://moodle.bilkent.edu.tr/centrum>) kullanımı için gerekli alt yapının her dönem başında öğretim elemanı ve öğrencilerin hemen kullanıma başlamalarını sağlamaktadır. Özelliklerine göre bazı dersler için farklı ders destek sistemleri de kullanılmaktadır. Örneğin Bilgisayar Mühendisliği laboratuvar dersleri için Unilica, Türkçe dersleri için Active Learning kullanılmaktadır. Öğrencilerin bireysel çalışabilecekleri bilgisayar laboratuvarları haftanın her günü ve her saatte kullanımına açıktır. Öğretim elemanları, bu ortamda derslerin izlencelerini güncelleyebilmekte, öğrencilerin derslerdeki değerlendirme bileşenlerine ait notlarını girebilmekte, sağlık raporlarını takip edebilmekte, ders saatleri dışında etkinlik planlaması için dersi alan şubedeki öğrencilere uygun saat ve derslik arayabilmektedir. Derslikler, bilgisayar, projektör, perde ve internet bağlantısı ile donatılmış olduğundan, dersler sırasında sesli ve görüntülü sunum ile anlatımları desteklemek mümkündür.

Sürekli artan bilgisayar sayısı göz önüne alınarak ağ altyapısı her yıl geliştirilmektedir. Öğrenci yurt odalarının her birine özel kablosuz erişim hizmeti veren ağ erişim cihazları (Wi-Fi) takılmıştır. Öğrencilerin kişisel bilgisayarları ve akıllı telefonlarıyla yurt odalarında ağ hizmetlerinden kolaylıkla faydalanabilmeleri sağlanmıştır. Ayrıca üniversite genelinde

artan kablosuz ağ erişimi talebini karşılamakta yetersiz kalan kablosuz ağ erişim cihazları daha fazla bağlantıya cevap verebilecek dayanıklı cihazlarla değiştirilmiştir. Böylece öğrencilerin ve akademik personelin internete ve dersleriyle ilgili materyallere kesintisiz erişimi sağlanmıştır. Bilgi teknolojileri desteği Bilkent Üniversitesi Bilgisayar Merkezi (<http://w3.bilkent.edu.tr/www/bilgi-teknolojileri>) tarafından sağlanmaktadır. Bilgisayarların sayısı ve dağılımı Tablo-20’de görülebilir.

Üniversite, her iki yarıyıl kariyer fuarı (<http://kariyer.bilkent.edu.tr/18-kariyer-fuari-2016>) düzenlemekte, işverenlerle öğrencileri buluşturmaktadır. Ayrıca Mezunlar Merkezi (<http://www.bilkent.edu.tr/bilkent-tr/admin-unit/mezun>) iş arayanları yönlendirmekte, Kariyer Merkezi (<http://kariyer.bilkent.edu.tr>) kişisel gelişim, iş alanları tanıtım, kurumsal tanıtım günleri düzenlemektedir.

Üniversitede pek çok lisans programında staj zorunluluğu vardır. Bu stajlarda staj yapılacak yer öğrenci tarafından bulunabileceği gibi, üniversiteye iletilen staj imkanları ile öğrenciler de çeşitli şekillerde (örneğin, <http://mfstaj.bilkent.edu.tr>) buluşturulmaya çalışılmaktadır. Ayrıca The International Association for the Exchange of Students for Technical Experience (IAESTE, <http://www.iaeste.org>) Bilkent Temsilciliği aracılığıyla IAESTE Türkiye Temsilciliği tarafından iletilen yurt dışı staj imkanlarına da Bilkent öğrencileri yerleştirilmektedir.

Bilkent Üniversitesinde merkez ve doğu kampüste olmak üzere iki adet Sağlık Merkezi (<http://bilheal.bilkent.edu.tr>), iç paydaşların tamamına beden ve ruh sağlığını korumak, tedavi etmek, sağlık konusunda eğitici, bilinçlendirici ve yönlendirici hizmet vermektedir. Ayrıca, Psikolojik Danışma ve Gelişim Merkezi (<http://www.pdgm.bilkent.edu.tr>), öğrencilere kendilerini daha iyi tanımaları ve geliştirmeleri için yardımcı olmak amacıyla destek vermektedir.

Üniversitede öğrencilerin kullanımı için yurtlar (<http://www.bilkent.edu.tr/bilkent-tr/admin-unit/yurt>), spor salonları, yüzme havuzu, çeşitli kortlar, halı sahalar, çim futbol sahası (<http://www.bilkent.edu.tr/~spor/tr/tesis.html>), kırtasiye, market, kafeteryalar (<http://www.kafe.bilkent.edu.tr/kafeterya.html>), serbest kullanım için bilgisayar laboratuvarları bulunmaktadır.

Öğrencilerin yurt yaşamlarını kolaylaştırmak ve rahatlarını sağlamak amacıyla odalarda karyola veya ranza, elbise dolabı, çalışma masası, kitaplık gibi temel mobilyalar ile birlikte mini buzdolabı, telefon cihazı ve hattı, merkezi sistem TV yayını (15., 77. ve 78. yurtlar hariç) ve 1 Gigabit/saniye’lik UTP bağlantılı kablolu, akademik amaçlı sınırsız kullanımlı internet ağ erişimi standart olarak bulunmaktadır. Yurtlarda mutfaklar, çamaşırhane, ütü, TV, çalışma, oyun ve ziyaretçi odaları öğrencilerin ortak kullanımına sunulmaktadır. Merkezi sistem ile ısınan yurtlarda 24 saat kesintisiz sıcak su olup; ortak alanlardaki banyo ve tuvalet sayıları, öğrenci ihtiyacına fazlası ile cevap verecek şekilde planlanmıştır. Yurtlar bölgelerinde park ve bahçeler, açık / kapalı spor alan ve kompleksleri, yiyecek ve içecek ihtiyaçlarının karşılanabileceği merkezler ve otopark alanları bulunmaktadır.

Üniversite, öğrencilerini akademik ve mesleki bakımdan olduğu kadar, sosyal-kültürel ve kişilik bakımlarından da eğitmeye, geliştirmeye ve mükemmelleştirmeye çalışmaktadır. Bu bağlamda Öğrenci Dekanlığı ve Öğrenci Konseyi içinde çok sayıda kulüp ve topluluk

faaliyette bulunmaktadır. Öğrencileri bu etkinliklere aktif olarak dahil etmek, özellikle yeni gelen öğrencileri üniversiteye ve çevrelerine daha çabuk yakınlaştırmak ve ısındırmak amacıyla öğretim yılı başında “Tanışma ve Oryantasyon Programı” gerçekleştirilmektedir.

Bilkent Üniversitesi’nde yapılan etkinlikler web üzerinden ve Bilkent New (<http://bilnews.bilkent.edu.tr>) gazetesi aracılığıyla duyurulmaktadır. Öğrenci Dekanlığı’na bağlı olarak pek çok kulüp ve topluluk (<http://www.bilkent.edu.tr/bilkent-tr/admin-unit/dos/okk/kulupler.html>), aynı zamanda Radyo Bilkent (<http://www.bilkent.edu.tr/bilkent-tr/admin-unit/dos/radyo.html>) faaliyet göstermektedir. Her Bahar yarıyılı geleneksel şenlik (http://www.bilkent.edu.tr/bilkent-tr/admin-unit/dos/okk/bahar_senlik.html) düzenlenmektedir. Etkinlikler aşağıdaki tabloda sayısal olarak özetlenmiştir. Etkinliklerle ilgili detaylı bilgiye Öğrenci Dekanlığı Öğrenci Aktiviteleri Merkezinden ulaşılabilir.

Akademik yıl	Toplam öğrenci sayısı	Kulüp/ topluluk sayısı	Kulüp/ topluluk üye sayısı	Etkinlik sayısı
2013-2014	13,017	122	7,088	626
2014-2015	13,144	116	7,265	636
2015-2016	13,199	88	6,978	921

Müzik ve Sahne Sanatları Fakültesi öğretim elemanlarından oluşan Bilkent Senfoni Orkestrası (<http://www.bso.bilkent.edu.tr/en>) her yıl önceden duyurulan sezon programına göre konserler vermektedir.

Üniversite, öğrencilere sportif faaliyetleri için geniş olanaklar sunmaktadır. Bu amaçla merkez ve doğu spor salonları, tenis kortları, halı ve çim sahalar öğrencilerin hizmetine sunulmuştur. Tablo-20’de sportif faaliyetler için kullanıma sunulan alanların listesi görülebilir. Sportif faaliyetleri daha da zenginleştirilmesi için Beden Eğitimi ve Spor Merkezi üniversitelerarası turnuvalar organize etmektedir. 2010-2011 öğretim yılından itibaren öğrencilerin sporla daha fazla iç içe olmaları amacıyla Beden Eğitimi ve Spor Merkezi’nin koordinasyonunda “ Spor Yaşamdır ” (<http://www.bilkent.edu.tr/bilkent-tr/services/syp/index.html>) başlıklı bir program başlatılmıştır. Bu çerçevede düzenlenen çeşitli spor etkinliklerine ve turnuvalarına öğrenciler kendi kuracakları takımlar halinde katılabilmektedirler.

Üniversite’nin son 6 yılda inşa edilen binaları, engelli öğrencilerin erişimini sağlamak için asansörler ve rampalarla donatılmış olup engelli tuvaleti ve engelli park yerleri bulunmaktadır. Eski binalarda da rampalar ve engelli tuvaletleri inşa edilmektedir. Görme engelli kullanıcılar için kütüphanede bir oda ayrılmıştır. “Jaws” adında ekran okuyabilen bilgisayar programı kullanılan bir bilgisayar, tarayıcı, *braille* yazıcı, özel kasetçalar ve 2 özel walkman mevcuttur. Koleksiyon İngilizce – Türkçe, Türkçe – İngilizce sözlük, roman ve değişik konularda kitap, audio kaset ve CD’yi içeren 572 adet materyalden oluşmaktadır. Kütüphane, görme engelli kullanıcılar için kampüs içerisinde duyuru yaparak ihtiyaçları olan kitapları onlara okuyabilecek gönüllülerle buluşmalarını

(<http://www.engelsizkampus.bilkent.edu.tr>) sağlamaktadır. Engelli öğrencilere engel türlerine göre sağlanan somut kolaylıklar şöyle sıralanabilir: Her fakülte ve yüksekokulda engelli öğrenci danışmanı bulunmaktadır. Engelli öğrencilerin talepleri doğrultusunda danışmanlık hizmeti verilmekte, gerektiğinde Sağlık Merkezi ve Psikolojik Danışma ve Gelişim Merkezi uzmanları ile işbirliği yapılmaktadır. Disleksi, hiperaktivite ve dikkat eksikliği gibi destek gerektiren özel sorunlar için eğitim seminerleri düzenlenmektedir. Görme engelliler için merkez ve doğu kampüsteki tabldot kafeteryalarda Braille alfabeli aylık yemek menüleri bulunmaktadır. Ders ve sınavlarda engelli öğrencilerin talebine bağlı olarak uygun koşullar sağlanmaktadır. Bedensel ve görme engelli öğrenciler için engelsiz kampüs ulaşımı (EKU bilet) uygulaması yürütülmektedir. Merkez kütüphanede görme engelliler için bir çalışma odası hizmet vermektedir. Odada Türkçe Aylin sesli ekran okuma programı, hiç görmeyen ve az görenler için Türkçe ve değişik dillerde LCD ekranlı ve DAISY çalarlı kitap okuma makinesi, kabartma yazıcı bulunmaktadır. Kütüphane müzik koleksiyonu dahilinde bulunan kabartma piyano notaları da kullanıcılara ödünç verilebilmektedir. Engelli öğrenciler refakatçileri ile birlikte Spor Merkezi olanaklarından yararlanabilmektedir. Kampüs genelinde engelliler için otopark alanları vardır.

Tam zamanlı uluslararası öğrenciler ve değişim programları öğrencileri ile ilgili çalışmaları Uluslararası Öğrenciler ve Değişim Ofisi yürütmektedir. Tam zamanlı öğrencilerin ikamet tezkeresi, sağlık sigortası, diploma denkliği gibi resmi işlemler bu ofis tarafından yürütülmekte, ayrıca uluslararası öğrencilerin katıldığı GE100 oryantasyon dersinin organizasyonuna katkı sağlanmaktadır. Ofis aynı zamanda düzenlenen uluslararası eğitim ve acente fuarlarına katılarak tanıtım faaliyetlerinde bulunmaktadır. Uluslararası öğrencilerin lisans ve yüksek lisans programları/kabul şartları konularındaki sorularına etkin bir şekilde yanıt verilmektedir. (<http://www.international.bilkent.edu.tr>).

Ofis gelen değişim öğrencileri için kayıt kabul ve ilgili paketlerin gönderilmesi; tüm gelen değişim öğrencilerine konaklama hizmetinin sağlanması; “Oryantasyon Programı” ile öğrencilerin Bilkent’e ve Türkiye’ye uyum sürecinin kısaltılması; Erasmus prosedürü dahilindeki belgelerin onay için karşı üniversitelere gönderilmesi ve takibi; dönem içerisinde değişim öğrencileri sorunlarının çözümü için destek olunması ve partner üniversitelerin öğrencilerden istedikleri Erasmus evraklarının hazırlanması; her dönem sonunda gelen değişim öğrencilerinin not çizelgelerinin hazırlanarak partner üniversitelere gönderilmesi hizmetlerini sunmaktadır.

Sunulan hizmetlerin ve desteğin kalitesi, etkinliği ve yeterliliği paydaşlardan gelen geri bildirimler sayesinde takip edilmekte ve gerekli görülen düzenlemeler yapılmaktadır.

e. Programların Sürekli İzlenmesi ve Güncellenmesi

Bilkent Üniversitesi’nde programları gözden geçirme ve değerlendirme faaliyetleri süreklilik arz etmektedir. Bu faaliyetler bölümlerde başlamakta olup, paydaşlardan gelen geri bildirimler dikkate alınarak bölüm kurulunda görüşülen konular ve alınan kararlar Fakülte/Yüksekokul Kurulu’na iletilmektedir. Bazı konuların daha ayrıntılı çalışılması gerektiğinde, Bölüm veya Fakülte/Yüksekokul bazında öğretim elemanlarının oluşturduğu alt komisyonlar aracılığıyla daha ayrıntılı inceleme yapılmakta ve raporlar hazırlanmaktadır. Bu şekilde bir ön hazırlıkla Fakülte/Yüksekokul Kurulu’na iletilen konu

hakkında alınan kararlar ve getirilen öneriler, gerektiği zaman AİRY’de taraflarla birlikte değerlendirilip üniversitenin stratejik hedefleri doğrultusunda uygulamaya dönüştürülmektedir. Müfredat değişikliği gerektiren öneriler Senato’ya taşınmakta ve orada görüşülmektedir. Yeni program açılması konuları ayrıca Müttevelli Heyeti’nde gündeme alınmaktadır.

Gözden geçirme faaliyetleri bir akademik yıllık sürelerde yapılmakta olup, her bir yarıyıl için ders ve öğretim elemanı değerlendirmelerinin tetiklediği ayrı daha kısa aralıklı gözden geçirme dönemleri de olabilmektedir. Eğitim-öğretim planları da normal olarak bir yıllık süreler için yapılmakta olup, bir sonraki akademik yıla ait öğretim elemanı alımları yaz ayları içinde ilgili Bölüm Başkanı ve Dekan/Yüksekokul Müdürü ile AİRY’de görüşülüp karara bağlanmaktadır.

Bilkent Üniversitesi’nde yürütülmekte olan programların eğitim-öğretim hedeflerinin yeterliliği mezunlara yurt içi ve yurt dışı firmalar tarafından sağlanan iş olanakları ve yurt dışındaki saygın üniversiteler tarafından mezunlara teklif edilen yüksek lisans ve doktora bursları ile kanıtlanmıştır. Ayrıca mühendislik ve işletme fakültelerindeki programların yurt dışı akreditasyon kurumları tarafından incelenerek akredite edilmiş olmaları da eğitim hedeflerinin yeterli ve uluslararası olduğunu göstermektedir.

Programların eğitim amaçları ve öğrenme çıktılarına ilişkin taahhütleri bunları yayımlayarak ve değerlendirme süreçlerinde gerçekleştiklerini belgeleyerek güvence altına alınmaktadır.

C. Araştırma ve Geliştirme

Bilkent Üniversitesi, Türkiye’de öğretim üyelerinin araştırma alanlarında bıraktıkları izi uluslararası araştırma çıktıları yoluyla ölçen ve bunu akademik yükseltme ölçütlerine uygulayan ilk kurumdur. Bilkent, kendisini bir araştırma üniversitesi olarak görmektedir. Buna bağlı olarak uluslararası sıralamalarda dünyanın önde gelen üniversiteleri arasında yer alması da bu görüşü doğrular niteliktedir.

a. Araştırma Stratejisi ve Hedefleri

Üniversitenin araştırma stratejisi ve hedefleri, Mütevelli Heyeti’nin görüşleri ve desteği alınarak Rektörlük ve AİRY tarafından belirlenmektedir. Kurum, hem temel araştırmaları hem de uygulamalı araştırmaları desteklemektedir. Üniversite kurulurken her alanda program başlatmak ve faaliyet göstermek yerine, Türkiye’de sıkıntısı çekilen ve/veya beyin göçü nedeniyle yeterli beyin gücü bulunamayan, özellikle yüksek teknoloji gerektiren sahalarda (bilgisayar, elektronik, endüstri mühendisliği gibi) ve temel bilimlerde (bazı sosyal bilimler dahil olmak üzere) bölüm ve programlar açma stratejisi benimsenmiştir. Daha sonra açılan Cyberpark bünyesinde faaliyet gösteren şirketler ve üniversitedeki araştırma merkezleri de bu yöndeki ihtiyaca ve talebe cevap vermek üzere kurulmuşlardır. Söz konusu alanlardaki hedefleri gerçekleştirecek olan üniversitenin üstün nitelikli öğretim üyeleri ve araştırma merkezlerinde çalışan elemanlardır.

Bilkent Üniversitesi, araştırma faaliyetlerinin devlet kurumları, TÜBİTAK, Avrupa Birliği ve başka ortaklıklar yardımıyla yapılacak projeler aracılığıyla desteklenmesini arzu etmekte, öğretim üyelerini ve araştırma merkezlerinde çalışan doktoralı elemanlara TTO ile proje başvuruları konusunda düzenli olarak bilgilendirmekte ve destek vermektedir.

Bu doğrultuda özellikle nanoteknoloji alanına önemli yatırımlar yapılmıştır. Bunun yanında son yıllarda disiplinlerarası araştırmalar ayrıca özendirilmektedir. Bunun en güzel örneği, yakın zamanda kurulan Aysel Sabuncu Beyin Araştırmaları Merkezi’nde (<http://umram.bilkent.edu.tr/~bam>) farklı ama birbirlerini tamamlayan alanlardan öğretim üyelerinin ve araştırmacıların beraber çalışarak nörobilim (<http://web2.bilkent.edu.tr/neuroscience>) alanındaki lisansüstü programlara destek vermesidir.

Üniversitedeki Uygulama Araştırma (UYGAR) Merkezleri’ne örnek olarak İletişim ve Spektrum Yönetimi Araştırma Merkezi (İSYAM, <http://www.isyam.bilkent.edu.tr/TR>), Nanoteknoloji Araştırma Merkezi (NANOTAM, <http://www.nanotam.bilkent.edu.tr>), Ulusal Manyetik Rezonans Araştırmaları Merkezi (UMRAM, <http://www.umram.bilkent.edu.tr/index.php/tr>), Ulusal Nanoteknoloji Araştırma Merkezi (UNAM, <http://unam.bilkent.edu.tr>) sayılabilir. Üniversite bünyesinde faaliyet gösteren araştırma merkezlerinin hedefleri belirlenmiş olup, AİRY ve TTO tarafından çıktıları izlenmekte ve değerlendirilmektedir. Bu bağlamda öncelikli alanlarla ilgili olarak iç ve dış paydaşların önerileri özellikle dikkate alınmaktadır. Zaman zaman söz konusu alanlarla ilgili çalıştay ve konferanslar Bilkent’teki öğretim üyelerin başkanlığında düzenlenmektedir. Bu önerilerin hayat geçirilmesi planlanan örneklerden bir tanesi Türkiye’nin ilk çip fabrikasının ASELSAN ve Bilkent Üniversitesi ortaklığında kuruluyor olmasıdır.

Öğretim üyelerinin değerlendirilmesi her yıl ilgili Dekan ve Bölüm Başkanı ile beraber AİRY’de yapılmaktadır. Üniversitede yapılan araştırmanın kalitesinin göstergesi, saygın bilimsel dergilerde yapılan yayınlar ve bu yayınlara yapılan atıflar yanında doktora derecesini Bilkent’ten alan mezunların dünyada aranan öğretim üyeleri ve araştırmacılar olarak işe yerleşmesidir. Kurum, bu konudaki gelişmeleri sürekli ve düzenli olarak takip etmektedir. Bilkent’ten bugüne kadar doktorasını alan 700’den fazla mezunun yaklaşık dörtte biri yurt içinde bir üniversitede, dörtte biri yurt dışında işe yerleşmiş durumdadır.

Üniversitenin eğitim-öğretim felsefesi, yeni bilgiler üretenlerin bu bilgileri en iyi aktarma potansiyeline sahip kişiler olduğu inancına dayanmaktadır. Bu nedenle ve sürekli iyileştirmeyi sağlamak için öğretim üyeleri araştırma çıktılarının yanında eğitim-öğretim açısından da değerlendirilmektedir. Üniversiteye yeni katılan öğretim üyelerine, ilk yıllarda araştırmalarına daha çok zaman ayırabilsinler diye vereceklerde derslerde daha büyük esneklik gösterilmekte ve indirim yapılmaktadır. Özellikle bu aşamada yeni öğretim üyeleri proje yazımı konusunda TTO tarafından cesaretlendirilmektedir. Kurumlar arası işbirliği, uluslararası araştırma projelerinde şart olup, Bilkent tarafından desteklenmektedir.

Bilkent Üniversitesi, YÖK’ün Yükseköğretim Kurumları Etik Davranış İlkeleri doğrultusunda kendi politikasını (<http://w3.bilkent.edu.tr/bilkent/policy-on-conflicts-of-interest-and-commitment-academic-integrity>) belirlemiş durumdadır. İnsan araştırmalarında etik değerleri benimsetmek üzere İnsan Araştırmaları Etik Kurulu (<http://w3.bilkent.edu.tr/bilkent/bilkent-universitesi-insan-arastirmalari-etik-kurulu-uygulanan-ilkeler>) yardımıyla faaliyet göstermektedir. İntihali önlemeye yönelik olarak kütüphane aracılığıyla Turnitin (<http://www.turnitin.com>) ve iThenticate (https://app.ithenticate.com/en_us/login) uygulamaları kullanılabilir.

Bir vakıf üniversitesi olması nedeniyle Bilkent, vakfa ait şirketleri ve başka ortaklıklar aracılığıyla öncelikleri kapsamındaki araştırma faaliyetlerinin nitelik ve nicelik olarak sürdürülebilirliğini güvence altına almaktadır.

b. Araştırma Kaynakları

Bilkent Üniversitesi’nin fiziki ve teknik altyapısı ve mali kaynakları araştırma öncelikleri kapsamındaki faaliyetleri gerçekleştirmek için uygun ve yeterlidir. Yıllık akademik bütçe, AİRY tarafından Fakültelere ve Yüksekokullara, onlar aracılığıyla bölümlere tahsis edilmekte olup, yıl sonunda ve gerektiğinde yıl içinde gözden geçirilmektedir. Yeni açılacak bir laboratuvar, yapılacak bir bina ise ayrı bir proje olarak değerlendirilmekte ve o şekilde gerçekleştirilmektedir.

Bilkent Üniversitesi, araştırma faaliyetlerinin öğretim üyeleri tarafından yapılacak projeler aracılığıyla desteklenmesini arzu etmekte (<http://w3.bilkent.edu.tr/bilkent/sponsored-research-and-external-professional-activities>), öğretim üyelerini ve araştırma merkezlerinde çalışan doktoralı elemanları TTO ile proje başvuruları konusunda düzenli olarak bilgilendirmekte ve destek vermektedir. Gerektiği yerde, kurum dışından da kurumun stratejik hedefleriyle uyumlu kaynak aranmaktadır.

Kurum, Fikir ve Sanat Eserleri Kanununun gereğini yerine getirmekte olup, kitabevinde orijinal baskılı kitaplar satışa sunmakta, kampüsteki bilgisayarlarda lisanslı yazılımlar kullanılmaktadır.

Bilkent, araştırma bileşeni ile ilgili hedefleri kapsamında ihtiyaç duyulan altyapı ve mali kaynaklar için gerektiğinde vakıf şirketlerinden yararlanabilmektedir.

c. Araştırma Kadrosu

Araştırmanın uluslararası boyutlarda yapılarak dünyada iz bırakmanın gerekliliğine kuruluş aşamasında işaret eden kurum, öğretim üyelerini ve araştırma kadrosundaki elemanlarını seçerken ulusal sınırların ötesine bakmayı ve alanında öne çıkmış veya çıkma potansiyeli olan kişileri çekmeye, eldekileri tutmaya, bekleneni veremeyenlerle de yolunu mümkün olan en kısa sürede ayırarak şartları yaratmayı hedeflemiştir.

Araştırma kadrosunun yetkinliği, her yıl ilgili Dekan ve Bölüm Başkanı ile beraber AİRY’de değerlendirilmektedir. Üniversitede yapılan araştırmanın kalitesinin göstergesi, saygın bilimsel dergilerde yapılan yayınlar ve bu yayınlara yapılan atıflar yanında doktora derecesini Bilkent’ten alan mezunların dünyada aranan öğretim üyeleri ve araştırmacılar olarak işe yerleşmesidir. Öğretim üyelerinin atama ve yükseltme ölçütleri ile daha başka ödüllendirme mekanizmaları, ayrıntılı olarak öğretim üyeleri el kitabında (<http://www.bilkent.edu.tr/~provost/FacultyHandbook>) anlatılmaktadır. Öğretim üyelerinin kendilerini geliştirebilmeleri için 6 yılda bir yıl sabatik izinli olarak yurt dışında kendi belirledikleri yerlerde araştırma faaliyetlerini sürdürebilmelerine olanak sağlanmaktadır.

ç. Araştırma Performansı İzlenmesi ve İyileştirilmesi

Amacı bilim ve sanatta bir “mükemmeliyet merkezi” olmak olan Bilkent Üniversitesi’nde bilimsel yayın ve çalışmaların desteklenmesi üniversitenin tüm uygulamaları içinde yer alır. Bu uygulamalar arasında şu konuları vurgulamak mümkündür:

- Atama ve yükseltmelerde bilimsel yayın koşulu “olmazsa olmaz” bir şarttır.
- Bilimsel seminer ve konferanslara bildiri ile katılım, hem ulusal hem de uluslararası düzeyde, desteklenir.
- Lisansüstü programlar ve öğrenciler, bilimsel çalışmalar ve yayınlar için yaşamsal öneme sahiptir. Bu programlar burslarla desteklenir. Lisansüstü öğrenciler, araştırma çalışmalarında görev alırlar, bilimsel çalışmalara katkıda bulunurlar.
- Öğretim üyeleri her yıl bilimsel yayın ve çalışmalarını yıllık öğretim elemanı değerlendirme formunda rapor eder ve performansları ona göre değerlendirilir.
- Kütüphaneye, laboratuvarlara, bilgisayar donanım ve yazılımlarına yatırım yapılması her zaman öncelik taşır.

Bilkent Üniversitesi ana yönetmeliğine göre üniversite öğretim elemanlarının ve yöneticilerinin girişimleriyle alınan araştırma ve geliştirme projeleri Proje Değerlendirme Komitesi tarafından incelenir ve karara bağlanır. Komite biri başkan olmak üzere 4 profesörden oluşur. Proje Değerlendirme Komitesi (PDK), üniversitenin Mali İşler Daire Başkanlığı ve Araştırma, Planlama ve Koordinasyon biriminin katkılarıyla projelerin gelişimini izler, kapanmasına onay verir.

D. Yönetim Sistemi

Bilkent Üniversitesi Yönetim Sistemi Eğitim-Öğretim ve Araştırma faaliyetlerinin paydaşların ihtiyaçları ve beklentileri doğrultusunda, belirlenen yasal çerçeveler içerisinde, insan ve alt yapı kaynaklarının en etkin şekilde kullanılarak yürütülmesi amacıyla tasarlanmış ve sürekliliği sağlanmıştır.

a. Yönetim ve İdari Birimlerin Yapısı

Bilkent Üniversitesinin organizasyonel yapısı üniversitenin ana yönetmeliğinde belirlenmiştir. Görev ve sorumlulukların tanımı ve görev yetkileri 2547 sayılı Yükseköğretim yasası, Vakıf Üniversiteleri yönetmeliği ve Bilkent Üniversitesi ana yönetmeliğinde belirtilmiştir. Söz konusu yasa ve yönetmelikler başta mütevelli heyeti olmak üzere üniversitenin rektörü, rektör yardımcıları, fakülte dekanları, yüksekokul müdürleri, enstitü müdürleri ile senato ve yönetim kurulunun nasıl belirleneceğini, görev ve sorumluluklarını oldukça açık bir şekilde ifade eder.

Yasa ve yönetmeliklerle belirlenen yapı içinde üniversitede stratejiler, karar verme süreçleri, iş süreçleri, bilgi yönetimi süreçleri, insan kaynakları süreçleri, finans kaynakları süreçleri, öğrenci katılım süreçleri misyon ve ihtiyaçlar doğrultusunda tanımlanmıştır. Tanımlanan bu süreçler, üniversitenin akademik ve idari yapısı, Şekil-2’de görüldüğü şekilde oluşturulmuştur ve başlıca yönetim unsurları aşağıda tanımlanmıştır.

Mütevelli Heyeti

Mütevelli Heyeti, Üniversite’nin tüzel kişiliğini temsil eder. En üst karar makamıdır. Mütevelli Heyeti, Kurucu Vakıflar Genel Kurulu tarafından seçilmek üzere kanun ve yönetmeliklerde öngörülen şartlara ve niteliklere sahip en az 7, en çok 32 kişiden oluşur. Mütevelli Heyet’indeki her üyenin hizmet süresi dört yıldır.

Üniversite Senatosu

Üniversite Senatosu, Rektör’ün başkanlığında, Rektör Yardımcıları, Dekanlar, her fakülteden kendi kurullarınca üç yıl için seçilecek birer öğretim üyesi, Rektörlüğe bağlı Enstitü ve Yüksekokul Müdürlerinden ve Öğrenci Konseyi Başkanından oluşur. Senato, Üniversite’nin akademik faaliyetleriyle ilgili konularda karar verir; Mütevelli Heyeti’nce intikal ettirilen konularda görüş bildirir; bir sınava bağlı olmayan fahri akademik unvanlarla ilgili önerilerini Mütevelli Heyeti’nin onayına sunar ve bu Yönetmelikle Senato’ya verilen diğer görevleri yapar.

Yönetim Kurulu

Üniversite Yönetim Kurulu, Rektör’ün başkanlığında, dekanlar ile Üniversite’ye bağlı değişik öğretim birim ve alanlarını temsil edecek şekilde Senato tarafından dört yıl için seçilen üç profesörden oluşur. Üniversite Yönetim Kurulu, Üniversite’nin yönetimiyle ilgili olarak Rektör’ün getireceği konularda karar alır, önerilerde bulunur; fakülte, enstitü ve yüksekokul yönetim kurullarının kararlarına yapılan itirazları karara bağlar. Bu Yönetmelikle Üniversite Yönetim Kurulu’na verilen diğer görevleri yapar. Yönetim Kurulu’nun raporörü Üniversite Genel Sekreteridir.

Rektör

Bilkent Üniversitesinin başlıca yürütme organı Rektör'dür. Yürütme görevinde Rektör'e, biri akademik işler, ikincisi idari ve mali işler, diğeri ise öğrenci işleri olmak üzere, üç rektör yardımcısı destek vermektedir.

b. Kaynakların Yönetimi

Üniversitenin İnsan Kaynakları (İK) Müdürlüğü'nün temel hedefi, Bilkent Üniversitesi'nin kuruluş amaçları doğrultusunda insan kaynaklarının en verimli şekilde kullanılması, çalışanların verimi ve buna bağlı olarak motivasyonunu yükseltecek ortamın korunup, geliştirilmesi ile kurum kültürünün oluşturulmasına katkıda bulunmaktır.

İK tüm çalışanların yükseltme ve özlük işlemlerini ilgili mevzuatlara uygun olarak yerine getirmektedir. Akademik ve idari personelin işe alım, atama, yükseltme ve eğitimleri İK tarafından yönetimin ihtiyaçları doğrultusunda gerçekleştirilmekte olup sadece akademik personel seçimi birimi tarafından yapılmamaktadır. İK hem çalışanın bir temsilcisi hem de Üniversite yönetiminin bir uzantısı olarak tüm idari süreçlerde yer almaktadır.

Tüm görev unvanlarının iş tanımı ve yetkinlikleri belirlenmiş olup işe alımlarda ve atamalarda bu niteliklere uygun seçme ve işe yerleştirme yapılmaktadır. Yetkinliklere dayalı performans değerlendirmesi ile personelin işin gereklerini ne ölçüde yerine getirdiği izlenmektedir. İhtiyaçlara göre personelin kişisel gelişimi eğitim faaliyetleri ile desteklenmektedir.

Akademik personel planlaması bölüm bazında yapılmaktadır. İlgili bölüm misyon ve hedefler doğrultusunda, öğrenci sayısı, araştırma ve öğretim hizmeti gereksinimlerini göz önüne alarak öğretim elemanı ihtiyaçlarını belirlemekte ve ilan etmektedir. Yapılan başvurular değerlendirilerek, uygun görülen öğretim elemanı ilgili süreçlerden geçerek göreve başlamaktadır. Akademik personelin kabulü, atanması ve izlenmesi ile ilgili süreçler Bölüm C. Eğitim ve Öğretim, Kısım d)'de tanımlandığı şekilde yürütülmektedir.

Bilkent Üniversitesi'nde mali yıl 1 Eylül – 31 Ağustos dönemini kapsar. Bir önceki yılın Haziran ayında her bir idari ve akademik birim bütçe teklifini cari harcamalar ve yatırım harcamaları olarak bağlı bulunduğu Rektör Yardımcılığına yapar. Akademik birimler Akademik İşler Rektör Yardımcısı ile diğer birimler İdari ve Mali İşler Rektör Yardımcısı ile bütçe tekliflerini görüşürler. Cari harcamalar Rektör Yardımcıları tarafından karara bağlanır. Yatırım harcamaları için Rektör ilgili Rektör Yardımcıları ve idari birim amirleri ile toplantı yapar ve yatırım bütçesi karara bağlanır. Cari ve yatırım harcamalarından oluşan bütçe teklifi gelir tahminleriyle birlikte Mütevelli Heyete sunulur. Nihai bütçe Mütevelli Heyetin onayını takiben yürürlüğe girer.

Bütçenin uygulanması Mali İşler Daire Başkanlığı tarafından yürütülür ve Rektörlüğe bağlı Araştırma ve Planlama Kurulu tarafından denetlenir. APK aynı zamanda gelirler ve harcamalarla ilgili araştırmalar ve incelemeler yaparak Rektöre ve Rektör Yardımcılarına sunar. Bütçenin uygulaması ve denetimi Logo tarafından temin edilen bir ERP sistemi üzerinden yürütülmektedir.

c. Bilgi Yönetim Sistemi

Bilkent Üniversitesi'nin akademik bilgileri STARS, idari bilgileri ise BAIS adı verilen veritabanları altında toplanmıştır. Bilkent Üniversitesi bilgi yönetim sistemlerinin oluşturulmasına üniversite kurulduktan hemen sonra başlamıştır. Zaman içinde bilgisayar donanımı ve yazılımı teknolojilerindeki gelişmelere paralel olarak veritabanı ve erişim yazılımları yeni ortamlara taşınmıştır. Şu anda bu veritabanları ORACLE veritabanı işletim dizgesi koşturan yüksek başarımlı sunucular üzerinden hizmet vermektedirler.

STARS Veritabanı:

Üniversitenin tüm akademik bilgilerini kapsayan STARS veritabanının içerdiği önemli bilgiler aşağıda verilmiştir.

- Fakülteler ve Yüksek Okullara ait tanımlar,
- Bölümler, bölümlere ait eğitim programları, eğitim programlarına ait müfredat tanımları,
- Bölümlere ait dersler, derslerin haftalık programları, derslerdeki değerlendirme bileşenleri, ders işleme kaynakları, ders kitapları,
- Öğrencilere ait kimlik bilgileri ve öğrencilerin takip ettiği programlar,
- Öğrencilerin takip ettikleri programların müfredatları, müfredatlarında almış oldukları dersler, almaları beklenen dersler,
- Öğrencilerin not dökümleri, dönemlik başarı durumları,
- Öğrencilere ait izin ve ceza kayıtları,
- Öğrencilerin ara sınavları, ara sınavlardan aldıkları notlar,
- Öğrencilerin ders devam çizelgeleri,
- Öğrencilerin hastalık rapor kayıtları.

Öğrenciler STARS veritabanına SRS modülünü kullanarak erişirler. Her öğrenci müfredatının ne kadarlık kısmını tamamladığını, önümüzdeki dönemlerde alması gereken dersleri, derslere ait sınavların tarihlerini ve bu sınavlardan aldığı notları SRS modülünden görebilir. SRS modülü mevcut bilgileri gösteriminin yanı sıra öğrencinin akademik takvime göre yapması gereken başvuruları yapması için de servisler içermektedir. Hazırlanan programlar uzman servisler olarak düzenlenmiş olup, öğrenciyi doğru kararlar verebilmesi için yönlendirmektedir.

Fakülteler/Okullar ve bölümler STARS sistemine DAIS modülüyle erişirler. DAIS modülünden yeni ders açılması, derslere ait bilgilerin güncellenmesi, sınav tanımlanması gibi işlemler yapılır. DAIS modülü öğrencilerin başarı durumlarının takip edilmesi, açılması gereken derslere olacak taleplerin tahmin edilebilmesi, derslerin başarı durumlarının takip edilebilmesi için çok sayıda rapor içerir.

Öğretim elemanları STARS veritabanına AIRS modülünü kullanarak erişirler. AIRS modülünden vermekte oldukları dersler için sınıf listesi dökümü, sınav tanımlama, sınav notu girişi, devam durumu kaydı ve dönem sonu not verme işlemlerini yürütürler. Ayrıca danışmanı oldukları öğrencilerin izlenmesi için gerekli olan bilgilere erişimleri de AIRS modülü ile sağlanır.

Öğrenci işleri Müdürlüğü (ÖİM)'ne özel olarak hazırlanmış STARS:EXE modülü ile öğrencilere ait her türlü güncelleme işlemleri yapılabilmektedir. ÖİM için öğrencilerin her türlü akademik bilgilerini, ücret ödemelerini takip edebilecekleri raporlar hazırlanmıştır.

Öğrencilerin ders kayıtlarını yapabilmeleri için ORS modülü hazırlanmıştır. ORS modülü yönetmeliği tam olarak uygulayarak alınan derslerin yönetmeliğe ve müfredatlara uygun olmasını sağlamaktadır. Alınan dersler anında öğrencilerin müfredatlarına işlenmektedir.

Lisansüstü öğrencilerin akademik durumlarının takibi için GREASE modülü hazırlanmıştır. Enstitüler lisansüstü öğrencilerin ders dışı sınavlarını, jürilerini, tez izleme komitelerini ve komite toplantı sonuçlarını bu modül ile takip eder.

Lisansüstü öğrencilerin burs ödemelerinin takibi de GREASE-SSM modülü ile yapılmaktadır. Bölümler kendilerine verilen bütçe içinde kalarak burs ödeme taleplerini bu modül ile oluştururlar. Modül yasal sınırlamaları uygular ve her ayın başında bursların otomatik olarak öğrencilerin banka hesaplarına aktarılmasını sağlar.

İngilizce Hazırlık Okulu'na devam eden öğrencilerin durumlarını takip etmek için BUSEL modülü hazırlanmıştır. BUSEL modülünün SRS ile bağlantısı vardır. İngilizce Hazırlık Okulu öğrencileri aldıkları dersleri, ders programlarını ve notlarını SRS'den takip edebilmektedir. Öğrencilerin katıldıkları sınavlar optik formlarla değerlendirilmekte ve sınav sonuçları SRS'den öğrencilere ilan edilmektedir.

BAIS Veritabanı:

BAIS veritabanı çalışanlarla ilgili bilgilerin takip edilmesi için hazırlanmıştır. Çalışanların özlük kayıtları, sigorta bilgileri ve izin bilgileri takip edilmektedir. Bu veritabanı kapsamında demirbaş kayıtlarının takibi, çalışanlara elektronik posta ile duyuruların gönderilmesi gibi alt servisler bulunmaktadır.

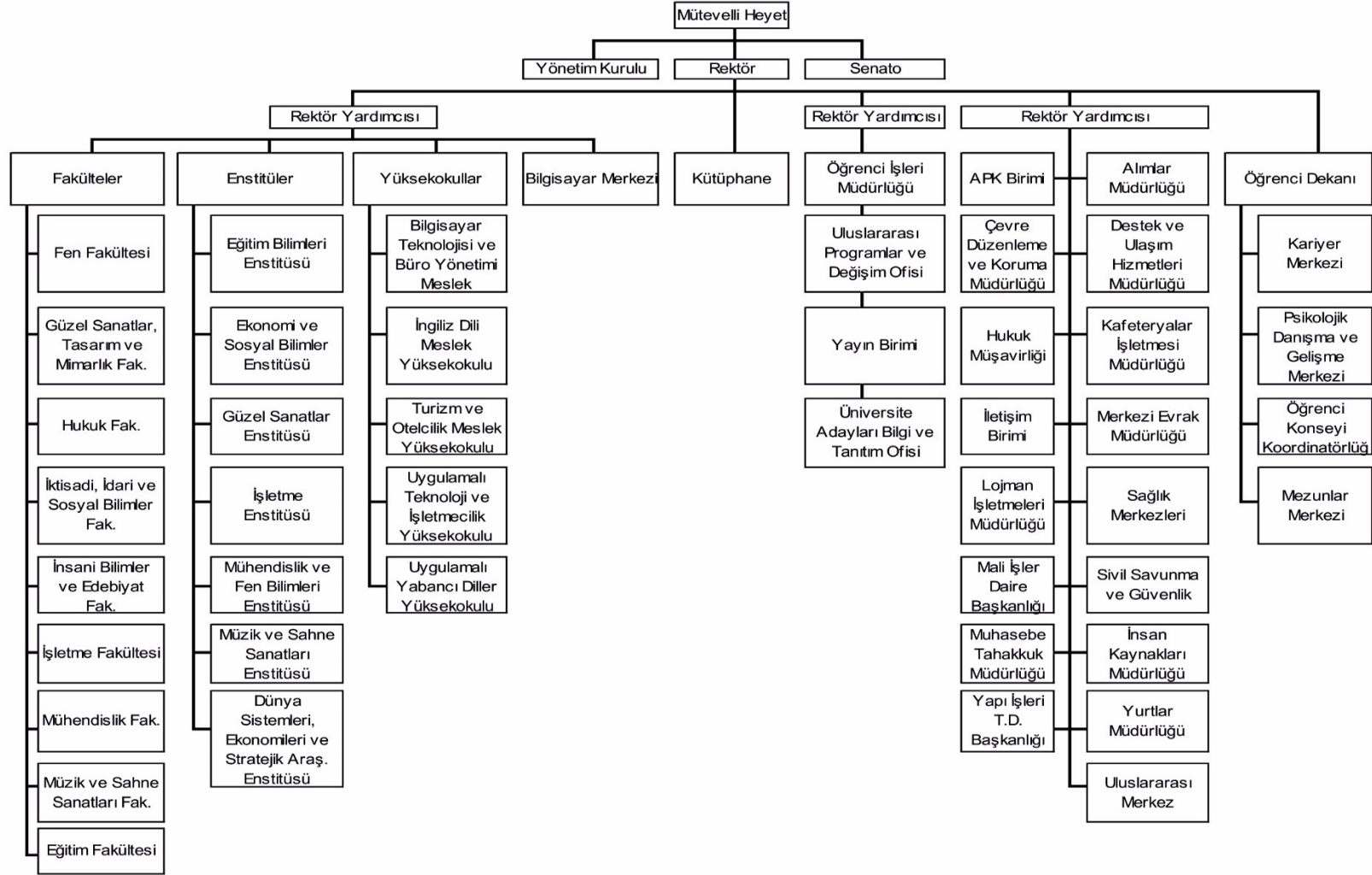
Araştırma Veritabanı:

Araştırma faaliyetlerine yönelik olarak verilerin toplanması öncelikle yıllık öğretim elemanı değerlendirme formlarının (<http://w3.bilkent.edu.tr/web/provost/forms/AFS2015.pdf>) toplanarak Akademik İşler Rektör Yardımcılığı bünyesinde elektronik ortamda işlenmesi ile yapılmaktadır. Bu veriler başlıca,

- Öğretim elemanı tarafından yapılan yayınları,
- Kitap ve/veya kitap bölümlerini,
- Atıf sayılarını,
- Alınan ödülleri,
- Gerçekleştirilen sergileri, sanatsal faaliyetleri, sanatsal ürünleri,
- Alınan patentleri,
- Verilen seminer, çalıştay ve dersleri,
- Konferansları ve konferans bildirimlerini,
- Araştırma projelerini kapsamaktadır.

Yukarıdaki verilerin dışında öğretim elemanlarının yaptıkları projeler ve projelerin mali bilgileri de AİRY, Teknoloji Transfer Ofisi ve APK birimi tarafından izlenmektedir.

BİLKENT ÜNİVERSİTESİ ORGANİZASYON ŞEMASI



Şekil-2

Mezun Veritabanı:

Mezunlara ilişkin olarak verilerin toplanması, öğrencilerin mezuniyetinin kesinleşmesinin ardından verilerin Öğrenci İşleri Veri Tabanından Mezunlar Merkezi veri tabanına aktarılması ile başlamaktadır. Mezunlar Merkezi Veri Tabanına alınan mezun bilgileri belirli aralıklarla güncellenmektedir. Bu veri tabanında mezunun iletişim bilgileri ile iş ve sektör bilgileri yer almaktadır.

Kurumsal İç Değerlendirme raporuna konu olan kurumsal performans kriterlerine ilişkin veriler Kalite ve Akreditasyon Koordinatörlüğü ve Bilgisayar Merkezi tarafından her yıl yapılan çalışmalarla hazırlanmakta, değerlendirme yapılmak üzere Kalite Komisyonuna sunulmaktadır.

ç. Kurum Dışından Tedarik Edilen Hizmetlerin Kalitesi

Tedarik edilen hizmet ve ürünlere ilişkin ölçütler sözleşmelerde tanımlanmaktadır. Hizmet alımlarında kalite belgesine sahip olan firmalara öncelik verilmektedir. Ulaşım hizmeti satın alınacak firmaların devlet tarafından verilen taşımacılık belgesine sahip olma zorunluluğu vardır.

Hizmetlerin uygunluğu sözleşme ile güvence altına alınmaktadır. Sözleşmelerde gerekli cezai yaptırımlar ve sözleşme feshine gidilebilecek maddeler yer almaktadır. Alınan hizmetlere ilişkin şikâyetler ve geri bildirimler en kısa sürede değerlendirilmekte ve gerekli düzeltici işlemler yapılmaktadır. Ayrıca hizmet sunan firmalar kendi firma gözlemcileri ile Bilkent de kurumsal denetçi elemanları ile alınan hizmeti kontrol etmektedir. Kafeteryalar tarafından temin edilen hizmetlerin uygunluğu da yapılan sözleşmelerle güvence altına alınmakla beraber, müdürlüğün bünyesindeki diyetisyenler tarafından organoleptik ve gıda analizi yolu ile düzenli olarak denetlenmekte, memnuniyeti ölçmeye yönelik anketler düzenlenmektedirler.

d. Kamuoyunu Bilgilendirme

Bilkent Üniversitesi, topluma karşı sorumluluğunun gereği olarak eğitim-öğretim, araştırma-geliştirme faaliyetlerini de içerecek şekilde faaliyetlerinin tümüyle ilgili güncel verileri, dijital mecralar ve basılı yayınlar yoluyla kamuoyuyla paylaşmaktadır.

Resmi alan adı www.bilkent.edu.tr olan internet sitesinde yer alan bilgiler aracılığıyla toplumla görsel, işitsel ve yazılı iletişim kurulmakta ve bilgi paylaşımı gerçekleştirilmektedir. İnternet sitesinin içeriği özenle ve sürekli olarak üniversite yönetim kadrosu ile idari organları tarafından yönetilmektedir.

Üniversitenin resmi olduğunu beyan ettiği çeşitli sosyal medya kanalları vardır. Toplumla iletişim kurmayı ve bilgi alışverişi yapmayı amaçlayan bu sosyal paylaşım platformları üniversite idare personeli tarafından yönetilmektedir. Facebook, Twitter, LinkedIn, Google+, Instagram ve YouTube resmi hesaplarında yer alan bilgiler güncel, doğru ve güvenilirdir.

Ayrıca, üniversiteye bağlı farklı birimler tarafından basımı ve dağıtımı gerçekleşen kitapçık, gazete ve dergiler yoluyla da topluma faaliyetler hakkında bilgiler sunulmaktadır. İlgili birim tarafından basına servis edilen duyurular da düzenli olarak gönderilmektedir.

Üniversite içinde öğrenciler, akademik ve idari personel, üniversite dışında ise medya ve halkla iletişimi sağlamak üzere İletişim Birimi'nin koordinatörlüğü hizmet vermektedir.

Üniversitede düzenlenen ve düzenlenecek olan bilimsel, sosyal, kültürel ve sportif etkinliklerden daha geniş bir kitlenin haberdar olması ve iletişimin devamı amacıyla haftada bir kez, uluslararası öğrenci ve öğretim elemanlarına da ulaşmak üzere İngilizce olarak yayınlanan "Bilkent News" adlı haber bülteni basılmaktadır.

Bilkent News'un hazırlanmasında İletişim Birimi ve Yayın Kurulu üyelerinin yanı sıra öğrencilerin görev almaları teşvik edilmiş, röportaj, spor, kültür sanat muhabirliği, fotoğraf çekme, köşe yazıları, bulmaca hazırlama gibi çalışma ve becerilerinden yararlanılmaktadır. Ayrıca Bilkent News yayınlandığı gün itibarıyla düzenli olarak web'e konulmaktadır (<http://www.bilkent.edu.tr/~Bilnews/>).

Öğrenci Dekanlığı ve Öğrenci Konseyi içinde yer alan kulüp ve topluluklar da faaliyetleri ile ilgili yayınlar yapmaktadırlar. Bu kapsamda yayın yapan topluluklar ve çıkarılan yayınların adı aşağıdaki gibidir:

Kulüp/Topluluk Adı	Çıkarılan Yayın Adı
• Mizah ve Kültür Topluluğu	TOSBAA
• Edebiyat Topluluğu	Kİ
• Psikoloji Topluluğu	VISIBLE SPECTRUM
• Mühendislik Topluluğu	MORE
• Yöneylem Araştırma Kulübü	ÜÇÜNCÜ KAT
• İşletme ve Ekonomi Topluluğu	MECMUA
• Gazete Bilkent Topluluğu	GAZETEBİLKENT (on-line)

e. Yönetiminin Etkinliği ve Hesap Verebilirliği

Bilkent, Türkiye'nin ilk vakıf üniversitesi olup İngilizce eğitim-öğretim yapmaktadır ve dünyada tanınırlığı bulunan bir üniversitedir. Dünyada rekabetin hayli yüksek olduğu yükseköğretim alanında faaliyet gösterdiğinden etkin bir şekilde yönetilmek zorunluluğundadır.

Üniversiteyi Mütevelli Heyeti temsil eder; bu heyet en üst karar makamıdır. Yürütme organının başı Rektör'dür. Rektör, her yıl belirli bir tarihte, üniversitenin o anki durumunu çalışanlarına anlattığı bir toplantı düzenlemektedir. Rektör, Rektör Yardımcıları ve Akademik İşler Rektör Yardımcıları'ndan oluşan üst yönetim, Mütevelli Heyeti'ne karşı yürütmeden sorumludur. Üst yönetim kolay ulaşılabilir durumda olup akademik ve idari personelin üst yönetime ulaşabileceği farklı kanallar bulunmaktadır.

Üniversite, idari ve mali özerkliğe sahiptir. Çalışanların ücretleri Bilkent Üniversitesi tarafından ödenmektedir. Akademik ve idari personel, üniversitenin daha önce belirtilen politikalarına göre seçilmekte, atama ve yükseltmeleri yönetimin farklı seviyeleri tarafından izlenmekte, performansları ölçülmekte, verimliliği ve başarıyı artırıcı yönde alınan kararlar ve uygulamalarla üniversitenin daha ileriye taşınmasına çalışılmaktadır. Üniversitenin kurum içi politikaları daha önce belirtildiği üzere web üzerinden ve hizmet içi eğitimle çalışanlarına duyurulmaktadır. Bilkent, web aracılığıyla kamuoyuna ilan etmiş olduğu misyonu doğrultusunda faaliyet göstermekte, ülkeye ve insanlığa yararlı olmaktadır.

E. Sonuç ve Değerlendirme

Bilkent Üniversitesi, Türkiye'deki ilk vakıf üniversitesi olmasının da verdiği sorumluluk duygusuyla, kuruluşundan bu yana faaliyet gösterdiği her alanda kalitesinin gelişimine ve sürekliliğinin sağlanmasına yönelik çalışmalarını aynı ciddiyetle sürdürmektedir. Eğitim-Öğretim, Araştırma ve Yönetim alt sistemlerinin kalitesini güvence altına almaya yönelik Kalite Güvencesi Sistemi'nin faaliyetlerini değişen ihtiyaçlar ve rekabet ortamının verdiği gereklilikler ile güncellemekte ve uygulamaktadır. Üniversitenin, saygın sıralama kuruluşlarının da ortaya koyduğu yüksek sıralama sonuçları, her yıl gerçekleştirilen üniversite sınavı sonrası yapılan yerleştirmelerde en çok tercih edilen üniversitelerden biri olması ve kontenjanlarının neredeyse tamamını dolduran tevecüh ile karşılaşması kalitesinin en önemli göstergesidir. Kurumsal olarak değerlendirildiğinde üniversitenin Eğitim-Öğretim, Araştırma ve Yönetim Kalite Güvencesi alt sistemleri açısından güçlü ve iyileşmeye açık yönler ise aşağıdaki gibi özetlenebilir.

Bilkent'in, kontenjanların doluluk oranları, üniversitenin tercih edilirlilik durumunun oldukça güçlü olduğunu göstermektedir. Üniversitenin yurt içinde ve yurt dışında tanınır programlarının varlığı bu tercihleri olumlu yönde etkilemektedir. Mezunların yüksek işe yerleşme oranı, uluslararası kurum ve kuruluşlar ile çok değişik sektörlerdeki tercih edilirliliği, dörtte birine yakın oranda akademik çalışmaya ulusal ve uluslararası saygın üniversitelerde devam etmesi Eğitim-Öğretim alt sisteminin kalitesinin ve gücünün en önemli göstergelerdir. Aynı zamanda akademik kadronun nicelik ve nitelik olarak yeterliliği, uluslararası öğretim elemanı sayısı, kadın-erkek öğrenci dağılımındaki denge, uluslararası öğrencilerin geldiği ülke sayısı güçlü olunan noktalar. Üniversitenin kütüphane, teknoloji-bilgisayar alt yapısı, çalışma alanları, yurtlar, spor ve kültürel faaliyet alanları ve faaliyet sayıları açısından da oldukça iyi durumda olduğu görülmektedir. Mühendislik Fakültesi ve İşletme Fakültesi'nin akredite edilmiş programlarının bulunması, tanınırlık ve tercih edilirlilik açısından önemli ve güçlü bir özelliğidir. Bursların çeşitliliği ve oranı da üniversiteyi öğrenciler için çekici hale getirmektedir. Üniversitedeki uluslararası öğretim elemanı ve öğrenci sayısının artırılması çeşitlilik ve çekicilik açısından önemlidir. Akredite edilen programların sayısının artırılması, üniversite çapındaki ölçme-değerlendirme faaliyetlerin daha da gelişmesine olanak verecek, aynı zamanda tanınırlığı daha da arttıracaktır. Mezunlarla ilişkiler gelişim göstermekle beraber mezun veri tabanının, iletişim kanallarının ve olanaklarının geliştirilmesi mezunların üniversiteye katkısı açısından yararlı olacaktır.

Öğretim üyelerinin sayısı, yaptıkları bilimsel yayınlar, bu yayınlara yapılan atıf sayıları ile Bilkent'in tanınan ve önde gelen bir üniversite oluşu, araştırma projesi sayıları ve bu projelerin bütçe büyüklükleri, araştırma merkezlerinin sayısı ve çeşitliliği, Cyberpark ve TTO, doktora mezunlarının kabul edildiği üniversiteler Araştırma-Geliştirme alt sisteminin güçlü yönlerini göstermektedir. Doktora öğrenci sayısı az olmamakla beraber, bu sayının daha da artırılması bilimsel çalışmalara katkı ve araştırma-geliştirme faaliyetleri alt yapısı için önemli bir nokta olarak göze çarpmaktadır. Lisansüstü öğrencilere daha iyi olanaklar sağlanarak çekiciliğin artırılması, doktora sonrası çalışmalara daha da önem verilmesi yararlı olacaktır.

Üniversitenin idari ve mali özerkliğe sahip olması, akademik atama ve yükseltmede yüksek standartların ve beklentilerin bulunması, öğretim elemanlarının yıllık değerlendirilmesinin

yapılması, idari personelin performansa dayalı deęerlendirilmesinin yapılması, akademik ve idari personelin kadın erkek daęılımında bir dengenin bulunması, uluslararası öğretim elemanlarının sayısının ve çeşitliliğinin bulunması, idari personelin eğitim seviyesinin yüksek olması, üniversite ortamının huzurlu ve güvenli olması, yeşil bir yerleşkeye sahip olunması, açık ve kapalı alanların ve bunlarla ilgili alt yapının yeterli olması, öğrencilere ve personele sunulan ulaşım, sağlık, kafeterya v.b. olanakların gelişmiş olması, bilgi işlem alt yapısının güçlü olması Yönetim Sistemi'nin kalitesini göstermesi açısından önemlidir. Aynı zamanda kamuoyunu bilgilendirme kanallarının çeşitliliği ile de güçlü bir yapı sergilenmektedir.

* İlgili tabloları bu linkten görebilirsiniz:

<http://w3.bilkent.edu.tr/www/kalite-kurulu-kurum-ic-degerlendirme-raporu-tablolari/>