



KURUM İÇ DEĞERLENDİRME RAPORU

BİLKENT ÜNİVERSİTESİ

ANKARA

MAYIS 2018

İÇİNDEKİLER

A. Kurum Hakkında Bilgiler	1
1. İletişim Bilgileri	1
2. Tarihsel Gelişimi	1
3. Misyon, Vizyon, Değerleri ve Hedefleri	2
4. Eğitim-Öğretim Hizmeti Sunan Birimleri	3
5. Araştırma Faaliyetlerinin Yürütüldüğü Birimleri	4
6. İyileştirmeye Yönelik Çalışmalar	6
B. Kalite Güvencesi Sistemi	7
C. Eğitim ve Öğretim	13
1. Programların Tasarımı ve Onayı	14
2. Programların Sürekli İzlenmesi ve Güncellenmesi	16
3. Öğrenci Merkezli Öğrenme, Öğretme ve Değerlendirme	23
4. Öğrencinin Kabulü ve Gelişimi, Tanınma ve Sertifikalandırma	25
5. Eğitim-Öğretim Kadrosu	26
6. Öğrenme Kaynakları, Erişilebilirlik ve Destekler	28
Ç. Araştırma, Geliştirme ve Toplumsal Katkı	33
1. Araştırma Stratejisi ve Hedefleri	33
2. Araştırma Kaynakları	36
3. Araştırma Kadrosu	41
4. Araştırma Performansının İzlenmesi ve İyileştirilmesi	41
D. Yönetim Sistemi	44
1. Yönetim ve İdari Birimlerin Yapısı	44
2. Kaynakların Yönetimi	47
3. Bilgi Yönetim Sistemi	49
4. Kurum Dışından Tedarik Edilen Hizmetlerin Kalitesi	51
5. Kamuoyunu Bilgilendirme	52
6. Yönetiminin Etkinliği ve Hesap Verebilirliği	53
E. Sonuç ve Değerlendirme	54
Tablolar	57
Ekler	64

İÇ DEĞERLENDİRME RAPORU

A. Kurum Hakkında Bilgiler

1. İletişim Bilgileri

İdari ve Mali İşler Rektör Yardımcısı ve Genel Sekreter
Kürşat Aydoğan

E-posta: aydogan@bilkent.edu.tr

Adres:
Bilkent Üniversitesi
Mühendislik Fakültesi Binası, Oda EA-G27
Merkez Kampüs
06800 Bilkent, Ankara

Telefon: (312) 290 1204, 290 1205, 290 1984

Faks: (312) 266 4127

2. Tarihsel Gelişimi

Bilkent Üniversitesi, İhsan Doğramacı Eğitim Vakfı, İhsan Doğramacı Sağlık Vakfı ve İhsan Doğramacı Bilim ve Araştırma Vakfı kararıyla, 20 Ekim 1984 tarihinde Prof. Dr. İhsan Doğramacı tarafından kurulmuştur. Eğitim öğretime 1986 yılında başlayan Bilkent Üniversitesi daha sonra 5 Mart 1992 tarih ve 3785 sayılı yasa ile kamu tüzel kişiliğine sahip olmuştur. Türkiye'nin ilk vakıf özel üniversitesi olan Üniversite'nin amacı, eğitim düzeyi, bilimsel araştırma ve yayınları, kültür ve sanat faaliyetleri ile dünyanın önde gelen üniversiteleri arasında yer almaktır. Bu hedefi yansıtmak üzere Üniversite'ye "Bilim Kenti"nin kısaltılmışı olan "BİLKENT" adı verilmiştir.

Bilkent Üniversitesi'nin kuruluş hazırlıkları 1967'de Ankara'nın batısında geniş bir arazinin alımı ile başlamıştır. 1970'lerin sonları ve 1980'lerin başlarında ise yukarıda sözü edilen vakıflar, bina inşaatlarına başlanmıştır. Şu anda içlerinde Mühendislik Fakültesi ve kütüphaneyi barındıran binalar kampüsün ilk binalarıdır. Bunları kafeteryalar, öğrenci yurtları, İngiliz Dili Meslek Yüksekokulu ve Öğrenci Konseyi binaları izlemiştir.

Üniversite büyüdükçe ve öğrenci sayısı arttıkça yeni inşaatların yapımı sürmüştür ve İnsani Bilimler ve Edebiyat, İktisadi, İdari ve Sosyal Bilimler, İşletme, Güzel Sanatlar, Tasarım ve Mimarlık, Fen, Müzik ve Sahne Sanatları Fakülteleri, Konser Salonu, spor salonları, Bilgisayar Merkezi, ana, ilköğretim ve lise düzeyinde okullarla, yeni kafeteryalar, iki sağlık merkezi, Doğu Kampus yüksekokulları binaları, 4000 kişilik Odeon ve yüzme havuzu yapılmıştır.

3. Misyon, Vizyon, Değerleri ve Hedefleri

Misyon

Bilkent Üniversitesi; tüm bilimleri, teknolojiyi ve sanatı kapsayan bir öğrenme ve düşünsel ilerleme ortamı oluşturarak insanlığa hizmet etmek ve dünya barışını geliştirmek amacıyla kurulmuştur.

Bilkent'te eğitim sadece bir iş veya bir kariyer elde etme aracı değildir; aksine, öğrencileri düşünmeye ve öğrenmeyi öğrenmeye yönelik olarak beslemeyi amaçlamaktadır. Bilkent Üniversitesi; farklı alanlara yayılan eğitim programları, bilimsel araştırma çalışmaları ve kültür-sanat etkinlikleriyle öğrencileri hayat boyu öğrenen, çözümleyici ve bağımsız düşünebilen birer birey kimliğiyle yetiştirmektedir. Öğrenciler, bu sistem içerisinde geliştirdikleri yaratıcı, rekabetçi ve geniş bakış açısıyla etik ve sosyal anlamda yarının liderleri olarak insanlığın gelişimine katkıda bulunacaktır.

Bilkent Üniversitesi'nin eğitim felsefesi, yeni bilgileri üretenlerin bu bilgileri aktaracak en iyi kişiler olduğu düşüncesi üzerine kurulmuştur. Bilkent'in öğretim kadrosu örnek teşkil edecek seviyededir; akademik araştırmalar ise geniş bir yelpazeye yayılmıştır. Bilkent Üniversitesi; nanobilim ve nanoteknolojiden siyaset bilimine, elektronikten ekonomiye, güzel sanatlardan işletme ve endüstri mühendisliğine, felsefeden bilgisayar mühendisliğine ve bilimin, edebiyatın, sahne sanatlarının daha birçok dalına uzanan, çok yönlü bir eğitim atmosferi sunmaktadır.

Vizyon: Dünya Standartlarında Bir Akademik Topluluk

Bilkent, bünyesinde Bilkent Üniversitesi, Uluslararası Bakalorya derecesi sağlayan ilk ve ortaöğretim kurumları, konservatuar ve tanınmış bir senfoni orkestrası bulunduran bir eğitim merkezidir. Bilkent için vizyonumuz, aşağıda belirtilen amaçlara ulaşmak için gereken süreçleri ve en iyi uygulamaları gerçekleştirebilecek dünya standartlarında öğrenciler, eğitimler ve çalışanlardan oluşan bir akademik camia ile tanınmaktır:

İnsanoğlunun refahına yönelik faaliyetleri oluşturan, bunlara liderlik eden, katılan ve çözümler üreten, yarının küresel vatandaşlarını yetiştirmek ve

İnsanoğlunu geliştiren ve bir ulusun, bölgenin ya da dünyanın yaşam kalitesine katkıda bulunan sanat, fikir ve bilgi bütünlüğünü geliştirmek ve yaymak.

Bu vizyonu gerçekleştirmek, bu topluluğu oluşturan bireylere ve Bilkent'in başarısından yararlanacak paydaşlara bağlıdır. Bireyler ve paydaşlar, üniversiteyi ileriye taşıyacak kararlar ve eylemler için hep birlikte çalışacaktır.

Bu kapsamda Bilkent'in finansal açıdan bağımsız bir kurum olarak yoluna devam edebilmesi de öngörülmektedir. Stratejimizin önemli bir unsuru, Bilkent'in çoğunlukla kendi kaynaklarına dayanan, öncü bir üniversite olarak sürdürülebilirliğini sağlamaktır.

4. Eğitim-Öğretim Hizmeti Sunan Birimleri

Ekim 1986'da 386 öğrenci ile eğitime başlayan Bilkent Üniversitesi bugün, 9 fakülte, 2 lisans düzeyinde yüksekokul, İngiliz Dili Yüksekokulu ve 3 lisansüstü Enstitü ile 13000'den fazla öğrenci büyüklüğüne ulaşmıştır¹. Üniversitede 72 farklı ülkeden çok sayıda uluslararası öğrenci ve değişim öğrencisi de eğitim görmektedir.

En son yayın ve araştırmaların ilk kaynağından, gecikmeksizin izlenebilmesi ve dünyadaki en iyi öğretim üyeleri arasından seçim yapılabilmesi amacıyla öğretim dilinin İngilizce olmasına karar verilmiş olup, öğretime bu şekilde devam edilmektedir.

Aşağıda, 2017-2018 akademik yılında üniversitedeki toplam program sayıları gösterilmiş olup, fakülte, yüksekokul ve enstitü bazında program listesi (Tablo-1-A, Tablo-1-B) doküman ekinde yer almaktadır.

Birimler	Lisans	Y. Lisans	Doktora
Eğitim Fakültesi	1		
Fen Fakültesi	4		
Güzel Sanatlar Tasarım ve Mimarlık Fakültesi	6		
Hukuk Fakültesi	1		
İktisadi İdari ve Sosyal Bilimler Fakültesi	4		
İnsani Bilimler ve Edebiyat Fakültesi	5		
İşletme Fakültesi	1		
Mühendislik Fakültesi	4		
Müzik ve Sahne Sanatları Fakültesi	2		
Uygulamalı Teknoloji ve İşletmecilik Yüksekokulu	3		
Uygulamalı Yabancı Diller Yüksekokulu	2		
Eğitim Bilimleri Enstitüsü		2	1
Ekonomi ve Sosyal Bilimler Enstitüsü		23	11
Mühendislik ve Fen Bilimleri Enstitüsü		12	10
Toplam	33	37	22

¹ <http://w3.bilkent.edu.tr/www/akademik/fakulte-ve-bolumler/>

5. Araştırma Faaliyetlerinin Yürütüldüğü Birimleri

Avrupa Birliği, TÜBİTAK gibi kurumlar tarafından desteklenen projeler kapsamında pek çok öğrenciye lisansüstü çalışmaları için burs verilerek üniversitede yürütülen araştırma ve geliştirme faaliyetlerine katılmaları sağlanmakta ve bu sayede lisansüstü programları takip eden öğrencilere bilim insanı olma yolu açılmaktadır². Lisansüstü programlar üç enstitü tarafından yönetilmektedir. Bu enstitüler;

- Eğitim Bilimleri Enstitüsü,
- Ekonomi ve Sosyal Bilimler Enstitüsü, ve
- Mühendislik ve Fen Bilimleri Enstitüsü'dür.

Enstitülere göre yüksek lisans ve doktora programlarının dağılımı Tablo-1-B'de yer almaktadır.

Üniversitede kurulmuş olan araştırma merkezleri disiplinler arası araştırma ve geliştirme çalışmalarını özendirilmekte ve desteklemektedir. Başlıca araştırma merkezleri aşağıda listelenmektedir:

- Ahmed Adnan Saygun Merkezi
- Akustik ve Sualtı Teknolojileri Araştırma Merkezi (BASTA)
- Dünya Sistemleri, Ekonomileri ve Stratejik Araştırmalar Enstitüsü
- İletişim ve Spektrum Yönetimi Araştırma Merkezi (İSYAM)
- Geçişteki Toplumlar Araştırma Merkezi (CRTS)
- Halil İnalçık Osmanlı Araştırma Merkezi
- Malzeme Bilimi ve Nanoteknoloji Enstitüsü (UNAM)
- Nanoteknoloji Araştırma Merkezi (NANOTAM)
- Türk Edebiyatı Merkezi
- Türk Politikası ve Tarih Merkezi
- Ulusal Manyetik Rezonans Araştırma Merkezi (UMRAM)
- Aysel Sabuncu Beyin Araştırmaları Merkezi

Bilkent Teknoloji Transfer Ofisi (Bilkent TTO)

Bilkent Üniversitesi Teknoloji Transfer Ofisi (Bilkent TTO) üniversite bünyesinde 1 Ekim 2013 tarihinde kurulmuştur. Dış Kaynaklı Projeler Ofisi, Proje Destek Birimi olarak TTO bünyesine alınmıştır. TÜBİTAK 1513 - Teknoloji Transfer Ofisleri Destekleme Programı 2013 çağrısı kapsamında 36 farklı üniversite yarışmış ve Bilkent TTO desteklenmeye hak kazanan 10 üniversite arasında yer almıştır. TÜBİTAK Desteği 1 Ocak 2014 itibaren başlamış ve bu doğrultuda yapılanma çalışmaları başlatılmıştır.

Bilkent TTO, Bilkent Üniversitesi bünyesinde Akademik İşler ve Araştırmadan Sorumlu Rektör Yardımcılığı'na (Provost Ofis) bağlı bir birim olarak faaliyetlerini sürdürmektedir. Bu şekilde tüm bölüm ve araştırma merkezleriyle yakın işbirliği içinde ve entegre çalışması mümkün olmaktadır.

TTO birbirini besleyen 5 farklı modül kapsamında hizmetlerini sunmaktadır. Bu hizmetler:

1. Farkındalık, Tanıtım, Bilgilendirme ve Eğitim Hizmetleri,
2. Destek Programlarından Yararlanmaya Yönelik Hizmetler,
3. Üniversite Sanayi İşbirliği,

²<http://w3.bilkent.edu.tr/www/arastirma/>

4. Fikri Sınai Hakların Yönetimi ve Lisanslama Hizmetleri ve
 5. Girişimcilik
- ana başlıkları altında toplanmıştır.

Bilkent TTO tarafından, üniversite yönetiminin desteği ve onayı ile her yıl proje kapsamında gerçekleştirdiği dönemsel faaliyetlere ilişkin bilgiler, performans göstergeleri ve bunlara ilişkin ek dokümanlardan oluşan kapsamlı bir Faaliyet Raporu hazırlanır. Bu kapsamda bir sonraki yılın performans göstergelerini belirlenir ve TÜBİTAK'a sunulur. Bu planlama kapsamında yıl sonunda hem modül bazında geliştirilen stratejiler, iyileştirmeler ve gelişmeler, hem de belirlenen performans hedefleri ile uyum konusu gözden geçirilir.

TÜBİTAK program yürütücüleri, bağımsız proje hakemleri ve üniversite yöneticilerinin temsil edildiği bir değerlendirme toplantısı ile her yılın değerlendirmesi ve bir sonraki yılın planlaması paylaşılır.

Bilkent Cyberpark

Bilkent Cyberpark³, Bilkent Üniversitesi ve Bilkent Holding işbirliğiyle kurulan bir bilim ve teknoloji parkıdır. 4691 sayılı Teknoloji Geliştirme Bölgeleri Kanunu kapsamında faaliyet gösteren Cyberpark, firma sayısı, 100.514 m²'lik kapalı alanı ve bölgede gerçekleştirilen iş hacmi bakımından Türkiye'nin en büyük teknoparklarından biri olarak faaliyet göstermektedir.

Üniversite kampüsünde bulunan Cyberpark-teknopark sayesinde üniversitede yapılan araştırmaların hızla uygulamaya konulmasının yeni iş alanları açacağı ve aynı zamanda araştırmacılara ve üniversiteye getiri sağlaması beklenmektedir.

Bilkent Üniversitesi yeni mezun veya son sınıf öğrencileri tarafından yürütülen Ar-Ge projeleri, Bilkent Cyberpark tarafından değerlendirilmekte ve desteklenmesine karar verilen projelere Bilkent Cyberpark tarafından maddi katkı ve Kuluçka Merkezi'nde ofis alanı sağlanmaktadır.

Bilkent Üniversitesi Bölümleri ve Bilkent Üniversitesi Kariyer Merkezi işbirliğinde Cyberpark firmalarının eleman ve stajyer ihtiyaçları karşılanmaktadır.

³<http://www.cyberpark.com.tr/>

6. İyileştirmeye Yönelik Çalışmalar

Yükseköğretim Kalite Güvencesi Yönetmeliği⁴ ile hayata geçirilen Kurumsal Dış Değerlendirme süreci kapsamında, Yükseköğretim Kalite Kurulu tarafından organize edilen bir değerlendirme takımı 15-18 Ekim 2017 tarihleri arasında üniversitemize bir ziyaret gerçekleştirmiştir. Ziyaret sonucu değerlendirme takımı tarafından iletilen Geri Bildirim Raporu'nda üniversitemizin kalite güvencesi sistemi hakkında genel olarak olumlu ifadeler kullanılmıştır. Fakat, kurumun güçlü yönlerinin yanında iyileşmeye açık bazı konuların olduğu da raporda belirtilmiştir. Geri Bildirim Raporu'nda yer alan değerlendirmeler doğrultusunda çalışmalar başlatılmış olup raporumuzun ilerleyen kısımlarında bu çalışmalara ilişkin detaylar sunulmaktadır. Geçtiğimiz yıl içinde iyileştirmeye yönelik olarak yaptığımız tüm çalışmaların listelenmiş bir özeti raporun Sonuç ve Değerlendirmeler bölümünde yer almaktadır.

4

<http://yok.gov.tr/documents/23233405/23540205/Y%C3%9CKSEK%C3%96%C4%9ERET%C4%B0M+KAL%C4%B0TE+G%C3%9CVENES%C4%B0%20Y%C3%96NETMEL%C4%B0%C4%9E%C4%B0.pdf/e5812b5a-5b41-4b2d-a194-25842b4aa315>

B. Kalite Güvencesi Sistemi

Kuruluşundan bu yana, yenilikçi yaklaşımları ve çağdaş yapısı ile sadece Türkiye’de değil dünya çapında da örnek bir üniversite olma yolunda ilerlemekte olan Bilkent’in en temel hedefi, mükemmel öğretim kadrosu, araştırmacılar ve ziyaretçilerin yanı sıra en iyi öğrencileri çeken ve yarının profesyonellerini, bilim insanlarını ve liderlerini eğiten, dünyaca tanınan bir üniversite olmaktır.

Bilkent Üniversitesi Stratejik Planı⁵ 20 Eylül 2017 tarihinde üniversite senatosu tarafından onaylanarak yürürlüğe girmiştir. Stratejik Planlama çalışmaları kapsamında Bilkent Üniversitesi misyon ve vizyonu paydaşların geniş katılımı ile güncellenerek yeniden yayımlanmıştır.

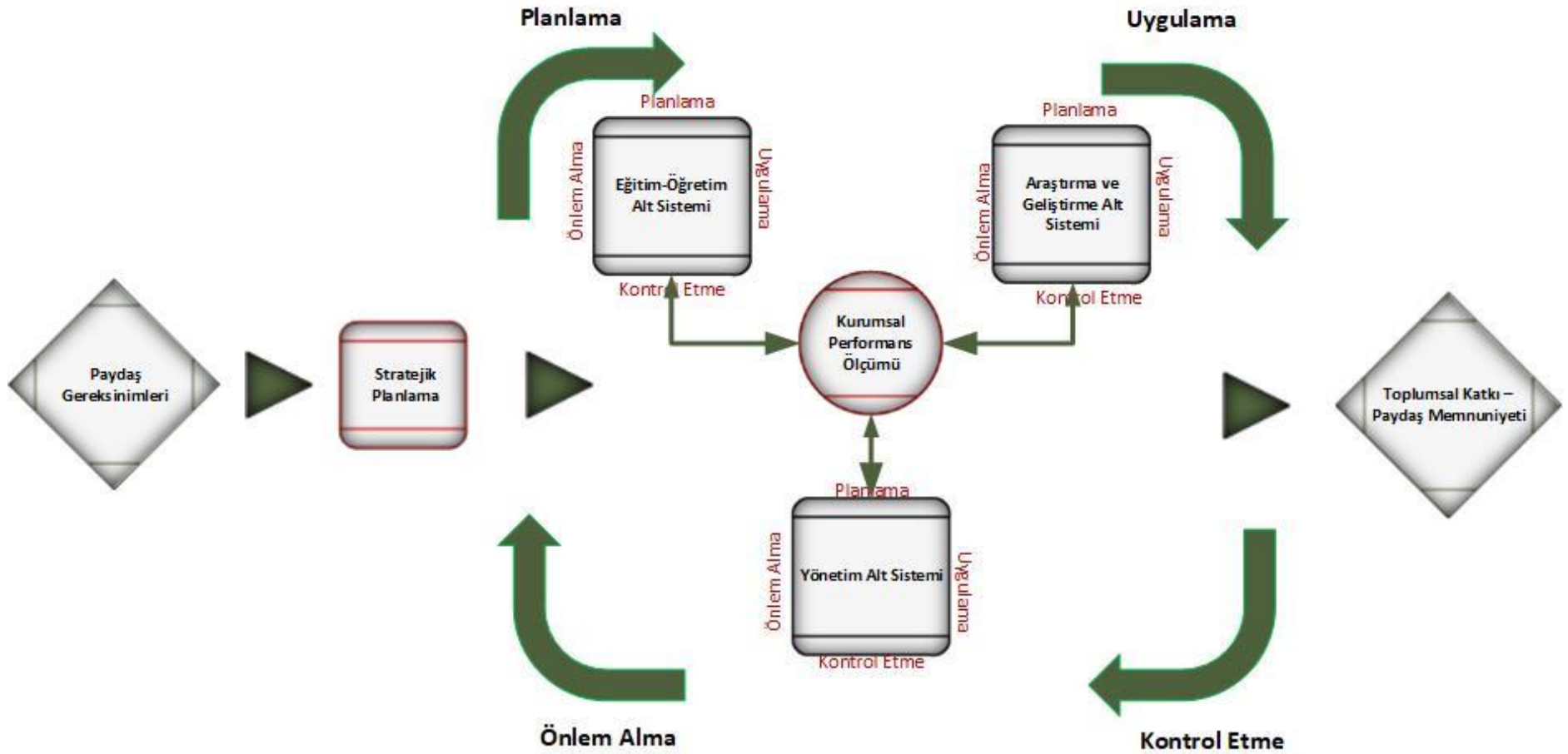
Bilkent Üniversitesi Kalite Komisyonu üyeleri, Yükseköğretim Kalite Kurulunun 15-18 Ekim 2017 tarihleri arasında gerçekleştirdiği değerlendirme ziyareti sonrasında ortaya çıkan gereklilikler doğrultusunda yeniden belirlenmiştir. Rektör, Genel Sekreter, kurumsal stratejinin geliştirilmesinden sorumlu Provost (Akademik İşlerden Sorumlu Rektör Yardımcısı) Yardımcısı, Fakülte temsilcileri, Yüksekokul temsilcilerinden ve öğrenci temsilcisinden oluşan komisyonun çalışma usul ve esasları tanımlanarak yayımlanmıştır⁶.

Kalite Komisyonu, üniversitenin bireysel ve toplumsal ölçekte insana odaklanmak, en iyi insan kaynağını elde edip aramızda tutabilmek ve bu kişilerin potansiyellerine tam olarak ulaşmalarını sağlamak stratejisinden yola çıkarak kalite güvencesi çalışmalarına yön vermekte, gerek iç gerekse dış değerlendirme süreçlerinin yürütülmesinde görev almaktadır. Komisyon, iç paydaşların (akademik ve idari çalışanlar, öğrenciler) ve dış paydaşların (işverenler, mezunlar, meslek örgütleri, araştırma sponsorları, öğrenci yakınları) katılımını da sağlayarak, eğitim-öğretim ve araştırma-geliştirme faaliyetleri ağırlıklı, yönetim sistemini de kapsayan ölçme ve değerlendirme süreçlerini tanımlayarak sürekli iyileştirme prensibine dayanan kalite güvence sistemini (Şekil-1) oluşturduktan sonra yürütülmesini amacıyla gerekli planlamaları yapmaktadır.

Yeniden oluşturulan Kalite Komisyonu öncelikli olarak, eğitim-öğretim, araştırma-geliştirme ve yönetim kalite güvence alt komisyonlarını kurarak bu alt sistemlerin, üniversitenin stratejik amaç ve hedeflerine dayanan kurumsal performans göstergelerinin/anahtar performans göstergelerinin, her fakülte ve idari birimden personelin ve öğrenci temsilcisinin katıldığı çalışma toplantıları neticesinde belirlenmesi çalışmalarına başlamıştır. Aynı zamanda Kurumsal İç Değerlendirme Raporu (KİDR) da bu toplantılarda ele alınarak gerekli güncellemeler ve değişiklikler yapılmaktadır. Bu çalışmalara devam edilmekte olup ilgili çalışma takvimi hazırlanmaktadır.

⁵<http://w3.bilkent.edu.tr/www/wp-content/uploads/sites/5/2017/08/BilkentUniversitesi-StratejikPlani.pdf>

⁶<http://w3.bilkent.edu.tr/www/kalite-guvencesi/kalite-komisyonu-calisma-usul-ve-esaslari/>



Bilkent Üniversitesi Kalite Güvence Sistemi

Şekil-1

Bilkent Üniversitesinin misyon ve vizyonu ile uyumlu, stratejik planda tanımlanan amaç ve hedefleri aşağıdaki gibidir:

Amaç 1 Dünya standartlarında kaliteli öğrenci yetiştirilmesi.

- Hedef 1-1 İyi eğitilmiş profesyonellerin yetiştirilmesi amacıyla yönelik olarak müfredatların iyileştirilmesi.
- Hedef 1-2 Farklı kapasiteye ve donanıma sahip öğrencilerin bir arada eğitiminde başarıya ulaşılması.
- Hedef 1-3 Öğrenme biliminden etkin ve sürekli olarak faydalanılması.
- Hedef 1-4 İleri eğitim öğretim programlarının bazı hedef alanları da içerecek şekilde geliştirilmesi.
- Hedef 1-5 Lisansüstü ve özellikle Doktora programlarının dünya standartlarına sahip kaliteli eğitim ve araştırma faaliyetlerinde sürekliliğin sağlanması; başarılı doktora öğrencilerinin ve doktoralı araştırmacıların (postdoc) Bilkent'e çekilmesi.
- Hedef 1-6 İngilizce yeterlik düzeyinin sürekli iyileştirilmesi.
- Hedef 1-7 Eğitimde etik düzeyinin artırılmasına yönelik etkin yöntemlerin geliştirilmesi.
- Hedef 1-8 Uluslararasılaşma faaliyetlerinin etkinleştirilmesi.

Amaç 2 Dünya standartlarında kaliteli öğretim elemanları ile çalışılması.

- Hedef 2-1 Farklı seviyelerde akademik tecrübeye ve araştırmada/öğretimde üstün başarıya sahip öğretim elemanlarının istihdam edilmesi. Hukuk Fakültesi öğretim elemanı istihdamında uluslararasılaşma tecrübesinin gözetilmesi.
- Hedef 2-2 Öğretim elemanı işe alım ve intibak süreçlerinin iyileştirilmesi.
- Hedef 2-3 Yeni-kuşak akademik yöneticiler için destek sağlanması.
- Hedef 2-4 Öğretim elemanlarının gelişimi, mentorluk ve destek süreçlerinin iyileştirilmesi.
- Hedef 2-5 Öğretim elemanlarının terfi ve yıllık değerlendirme süreçlerinin iyileştirilmesi.
- Hedef 2-6 Öğretim ve servis faaliyetlerinde üstün başarının tanınması.
- Hedef 2-7 Öğretim elemanlarının öğretim performanslarının yeni yöntemler ve teknolojiler desteğiyle geliştirilmesi.

Amaç 3 Bilimde ve sanatta görünürlüğün artırılması.

- Hedef 3-1 Global problemlerin çözümünde yüksek-etkiye sahip araştırma faaliyetlerinin yürütülmesi. Disiplinler arası araştırmanın teşvik edilmesi.
- Hedef 3-2 Araştırma ve eğitim merkezlerinin güçlendirilmesi ve sayılarının artırılması.
- Hedef 3-3 Uluslararası sanatsal faaliyetlere katkı ve katılımın artırılması.

Amaç 4 Üniversitenin organizasyon yapısının ve operasyonel süreçlerinin dünya standartlarına getirilmesi.

- Hedef 4-1 Üniversite yönetim şeklinde bazı merkezi yetkilerin Fakülte ve Bölümlere delegasyonuna imkan tanıyacak değişikliklere gidilmesi. Bütçelendirme süreçlerinin Fakülte ve Bölümlerin yetkilerini artıracak yönde iyileştirilmesi.
- Hedef 4-2 Araştırma projesi girişimlerinin ve ilgili destek alt yapısının geliştirilmesi.
- Hedef 4-3 Üniversitenin kendi içinde ve çevresi ile iletişiminin geliştirilmesi.
- Hedef 4-4 Üniversite yerleşkesindeki eğitim ve yaşam koşullarının iyileştirilmesi.

Amaç 5 Toplumsal sorumluluk gereğinin yerine getirilmesi.

- Hedef 5-1 Toplumsal hizmet faaliyetlerinin çeşitliliğinin artırılması.
- Hedef 5-2 İş dünyası ile ortak faaliyetler gerçekleştirilmesi.
- Hedef 5-3 Mezunlarla ilişkilerin geliştirilmesi.
- Hedef 5-4 Üniversite faaliyetleri ve toplumsal duyarlılık projelerinin gerçekleştirilmesine destek sağlayabilecek bağış gelirlerinin artırılması.

Bilkent Üniversitesi Kalite Güvencesi Sistemi, Eğitim-Öğretim, Araştırma ve Geliştirme, Yönetim Kalite Güvencesi alt sistemlerinden oluşmaktadır.

Eğitim-Öğretim Kalite Güvencesi Alt Sistemi, üniversitedeki programlara giren öğrencilerin belirli bir kalitenin üzerinde mezun olmalarını sağlamaya yöneliktir. Mezunların kalitesinin göstergesi, mezunların alanlarında öncelikli olarak tercih edilmesi ve mezun oldukları programların eğitim amaçlarıyla uyumlu işlere ve/veya yurtiçi ve yurtdışındaki prestijli lisansüstü programlara yerleşmiş olmasıdır. Eğitim-Öğretim Kalite Güvencesi Alt Sisteminin üç önemli değerlendirme yöntemi mevcuttur. Bu yöntemlerden ilki, her programın Program Amaç ve Kazanımları doğrultusunda, paydaşların da katılımı sağlanarak sürekli izlenmesi ve iyileştirilmesi sürecidir. İkinci yöntem, her eğitim dönemi sonunda öğrenciler tarafından doldurulan “Ders ve Öğretim Elemanı Değerlendirme Formu” aracılığı ile yapılan ölçme ve değerlendirme çalışmalarıdır. Bir diğer yöntem ise, öğretim elemanlarının akademik faaliyetlerine yönelik olarak doldurdıkları “Yıllık Değerlendirme Anketi” ve bu anketin eğitim kısmı ile ilgili değerlendirme süreçleridir. Periyodik olarak yapılan bu değerlendirmeler neticesinde ortaya çıkan ihtiyaçlar doğrultusunda öğretim elemanı, ders ve program bazında iyileştirme çalışmaları yapılmaktadır.

Araştırma ve Geliştirme Kalite Güvencesi Alt Sistemi, üniversitenin öğretim üyelerinin alanlarında iz bırakmasını sağlamaya yöneliktir. Bu izin göstergesi, öğretim üyelerinin başkaları tarafından değer verilen ve yararlanan kitaplar, kitap bölümleri, dergi makaleleri yazması, konferans bildirileri sunması, beğenilen sanat eserleri ve performanslar ortaya koyması, sergiler açması, olumlu eleştiriler alması, buluşlarına patentler verilmesi, yarışmalarda dereceler alması ve ödüllendirilmesi olarak sıralanabilir. Araştırma ve Geliştirme Kalite Alt Sisteminin en önemli değerlendirme yöntemi öğretim üyeleri tarafından doldurulan, “Yıllık Değerlendirme Anketi” aracılığı ile iletilen verilerin bölüm başkanlıkları, dekanlıklar ve Akademik İşler Rektör Yardımcılığı tarafından değerlendirilmesi ile gerçekleşen süreçtir. Öğretim üyelerinin Bilkent Üniversitesi amaç, ilke ve hedefleri doğrultusunda gerçekleştirdikleri akademik çalışmaları gözden

geçirilmektedir. Ayrıca, öğretim elemanlarınca yürütülen araştırma projelerinin işleyişi Proje Değerlendirme Komitesi tarafından takip edilmektedir.

Yönetim Kalite Güvencesi Alt Sistemi, ilk iki alt sisteme yönelik idari ve fiziki altyapının hazır olmasını, sistemin bir bütün olarak ve yüksek verimlilikle işlerliğini sağlamaya yöneliktir. Bunun göstergesi, üniversitenin dünyadaki sıralamalarda üst sıralarda yer alması, öğrenciler tarafından öncelikli olarak tercih edilen bir üniversite, diğer bir deyişle üniversitenin kuruluş ve varoluş amacına uygun bir konumda bulunuyor olmasıdır. İdari birimler her yıl Faaliyet Raporları hazırlayarak yönetime sunmaktadır. İdari ve Mali İşler Rektör Yardımcılığı tarafından her birimin performans değerlendirilmesi bu raporlar vasıtasıyla yapılmakta, gerekli görülen iyileştirme faaliyetlerine karar verilmektedir.

Üniversitenin Kafeteryalar Müdürlüğü ve Kütüphane yönetimi tarafından paydaş memnuniyetini ölçmek amacıyla anket uygulamaları yapılmaktadır. Yapılan anketlerin sonuçları değerlendirilerek bu birimlerde sürekli iyileştirme çalışmaları yürütülmektedir. Üniversite, kalite güvence çalışmaları kapsamında bu uygulamaları hizmet veren diğer idari birimleri de kapsayacak şekilde genişletmeye ve sonuçlarının faaliyet raporlarında yayımlanmasına yönelik çalışmalar planlanmaktadır.

Eğitim-Öğretim, Araştırma ve Geliştirme ve Yönetim Sistemi Kalite Güvencesi Alt Sistemleri, kurumsal performans göstergelerinin yıllık periyotlarla ölçülmesi, ölçümlerin analiz edilmesi, değerlendirilmesi, bu değerlendirmeler neticesinde alınacak önlemlerin ve/veya iyileştirme faaliyetlerinin-aksiyonların belirlenmesi, bu faaliyetlerin planlanması, izlenmesi ve alınan aksiyonların etkinliğinin tekrar gözden geçirilmesi suretiyle kurumsal çerçevede değerlendirilecektir.

Bu bağlamda kurumsal faaliyetler neticesinde ortaya çıkan performans verileri ile ilgili ölçümler her yıl Bilgisayar Merkezi tarafından hazırlanarak Kalite ve Akreditasyon Koordinatörlüğü'ne iletilecek; Koordinatörlükte gerekli analizler yapılarak Kurumsal Performans Değerlendirme Raporu hazırlanacaktır. Hazırlanan Kurumsal Performans Değerlendirme Raporu ile üniversitenin yıllık Faaliyet Raporu, Kalite Komisyonu tarafından değerlendirilecek; kurumun iyileştirmeye açık alanları, güçlü yönleri ve bir önceki değerlendirme sürecinde yapılması planlanan çalışmaların izlenmesi sonuçları ve yapılması planlanan çalışmalara ait planlamaların içerildiği bütünleşik bir Kurumsal İç Değerlendirme Raporu hazırlanacaktır. Komisyon tarafından hazırlanan yıllık rapor Senato'ya sunulacak, Senato tarafından onaylanan rapor tüm paydaşlara ulaşması amacıyla yayımlanacaktır.

Bilkent Üniversitesi Nanoteknoloji Araştırma Merkezi ISO:9001 belgesi ile kalite süreçlerini akredite etmiştir. Ulusal Nanoteknoloji Araştırma Merkezi 6550 sayılı "Araştırma Altyapılarının Desteklenmesine Dair Kanun" kapsamında Araştırma Altyapıları Kurulu'nun kararıyla Yeterlik Belgesine sahiptir.

Bilkent Üniversitesi, kalite güvence çalışmalarında iç paydaşların olduğu kadar, dış paydaşların da değerlendirmelerine önem vermektedir. Bu amaçla üniversite yönetimi tarafından 2013 yılından itibaren, dünyanın saygın üniversitelerinde başkan, başkan yardımcılığı veya rektörlük görevlerinde bulunmuş seçkin akademisyenlerden oluşan bir danışma kurulu oluşturularak, üniversitenin bütününe yönelik değerlendirmeler yapılmasını sağlanmıştır. Bu değerlendirme sonuçları üst yönetim tarafından ele alınarak, danışma kurulunun önerileri doğrultusunda bazı iyileştirme çalışmaları yapılmış olup, bazı

çalışmaların da yapılması planlanmaktadır. Aynı yaklaşımla her fakülte bazında bir danışma kurulu oluşturulması için de Senato kararı alınmıştır.

Bilkent Üniversitesi, en önemli dış paydaşlarından biri olan mezunlarla ilişkilerini düzenlemek için bünyesinde Mezunlar Merkezi birimini oluşturmuştur. Mezunlar Merkezi⁷ Öğrenci Dekanlığı'na bağlı olarak hizmet vermekte ve bu yıl 25. yılını idrak eden Bilkent Mezunlar Derneği (BİLMED) ile bazı konularda işbirliği yapmaktadır. Mezunlar Merkezi'nin en önemli fonksiyonu sayıları 45.000'e yaklaşan mezunların bilgilerini içeren bir veritabanı oluşturmak olmuştur. Bu amaçla bölümlerle yakın temasta olup mezun bilgileri oluşturulmakta ve LinkedIn gibi sosyal medya kullanılarak mezun bilgilerinin güncel kalması sağlanmaktadır. Mezunlarla ilgili bilgiler Mezun Veritabanında tutulmakta, kalite güvence ölçme ve değerlendirme çalışmaları kapsamında gerekli bilgiler bu veritabanından sağlanmaktadır.

Bilkent Üniversitesi mezun ilişkilerini yeni bir boyuta taşımak, mezunların Üniversiteye aidiyet duygularını pekiştirmek amacıyla 2017-18 akademik yılında mezunların görüşlerini anlamak için bir çalışma başlatmıştır. Bu amaçla İstanbul'da faaliyet gösteren bir firma ile anlaşma yapılmış ve üç aşamalı bir proje tasarlanmıştır. Birinci aşamada firma elemanları Üniversite yöneticileri ile görüşmüşler ve bazı özelliklerini belirledikleri öğrenci gruplarıyla görüşme ve odak grup çalışması yapmışlardır. Bu aşamada mevcut öğrencilerin Üniversite'ye aidiyet duygularının nasıl geliştiği, akademik ve sosyal konularda öğrenci memnuniyeti araştırılmıştır. İkinci aşamada mezunlar arasından mezuniyet yılı ve bölümü göz önüne alınarak 500 kişilik bir örneklem oluşturulmuş ve bu mezunlar telefonla aranarak suretiyle aidiyet odaklı bir mülakat gerçekleştirilmiştir. Ayrıca mezunlar derneği (BİLMED) yöneticileri ile görüşmeler yapılmıştır. Son aşama Üniversite yöneticileri ile bir değerlendirme görüşmesi yapıp nihai raporun hazırlanmasıdır. Proje halen bu aşamada.

Önemli bir dış paydaş ve üniversitenin kalitesinin göstergesi olan mezunlara fakülte/bölüm danışma kurullarında yer verilmekte, kendilerinden sağlanan geri bildirimler üniversitenin kurumsal ve program bazında sürekli iyileştirme faaliyetlerinde girdi olarak kullanılmaktadır.

Üniversitedeki Mühendislik Fakültesi bünyesinde bulunan bölümlerin ABET, İşletme Fakültesi'nin ise AACSB International akreditasyon süreçlerinde yer alıyor olması nedeniyle kurumda program akreditasyonu ve dış değerlendirme deneyimi bulunmaktadır. Bilgisayar Teknolojisi ve Bilişim Sistemleri bölümü de ABET akreditasyonuna başvuru çalışmalarına başlamıştır. Bu süreçler, tamamıyla ilgili kuruluşların belirlediği standartlar çerçevesinde ilgili programların bulunduğu dekanlıklar, bölüm başkanları ve bölümlerde kurulan alt komisyonlar tarafından bir hiyerarşi içinde kurgulanmış ve yönetilmektedir. Bu programlar örnek alınarak diğer programlarda da benzer, Bologna sürecinde de tanımlanan, eğitim-öğretim kalite güvencesi alt sistemlerinin programların sürekli izlenmesi ve güncellenmesi alt sürecinin hayata geçirilmesi için planlamalara başlanmıştır.

⁷ <http://www.bilkent.edu.tr/bilkent-tr/admin-unit/mezun/index.html>

C. Eğitim ve Öğretim

Bilkent, mezunlarının eğitilmiş uzmanlar olmasını hedeflemektedir. “Eğitilmiş”den kastedilen, mezunlarımızın İngilizce ve ana dillerinde fermiyonlardan Paganini’ye, ribonükleik asitten Rothko ve Shakespeare’e, yoksulluğa ve daha birçok küresel başlığa dair eleştirel düşünebilen ve fikir üretebilen kişiler olmalarını sağlamaktır. “Profesyonel” dediği zaman ise seçtikleri alanlarda derin bilgi ve yetkinliğe sahip, problemleri saptayabilen ve çözebilen, daha önce karşılaşmadıkları konuları analiz edebilen, eleştirel ve yaratıcı düşünebilen kişiler vurgulanmaktadır.

Öğrencilerin bu özellikleri geliştirebilmesine yönelik fırsatlar, ders programlarıyla bütünleşen birçok çekici platform aracılığıyla ve sınıf dışında öğrenmenin gerçekleştirildiği “resmi olmayan” programlarla sunulmaktadır. Sözü edilen ikinci yaklaşım; öğrenme, yaratıcılık, yenilikçilik, liderlik, işbirliği ve iletişim becerilerini kapsamaktadır.

Bu fırsatları desteklemek ve güçlendirmek için akademik kadroya öğrenme bilimi, öğretme becerileri, iletişim psikolojisi ve yenilikçi öğretim yöntemleri konusunda destek sağlanması amaçlanmaktadır. Geliştirilmiş altyapı, işbirliğine dayalı öğretim, bütünsel bilgi ve önemli problemlerin derslere ve ders programlarına dahil edilmesiyle birlikte eğitim fırsatları daha da kuvvetlendirilecektir. Seminerler, tartışma toplulukları ve profesyonel kulüp çalışmaları da yeni fırsatlara zemin hazırlayacaktır.

Başarının ölçütü, Bilkent Üniversitesi mezunlarının aranan mezunlar olması ve daha üst düzeylerdeki sorumluluk alanlarına ne kadar çabuk tırmandıkları olacaktır. Aynı derecede önem taşıyan bir diğer ölçüt ise Bilkent’in hem lisans hem de lisansüstü seviyede dünyanın farklı yerlerinden öğrencileri ve başarılı akademisyenleri çekebilme kapasitesi olacaktır.

Bilkent Üniversitesi kurulurken, misyonuyla da uyumlu olarak, her alana girmek ya da programa başlamak yerine, Türkiye’de sıkıntısı çekilen ve/veya beyin göçü nedeniyle yeterli beyin gücü bulunamayan özellikle yüksek teknoloji ve bilgi birikimi gerektiren sahalarda ve (sosyal bilimler dahil) temel bilimlerde bölümler/programlar açma hususunda stratejik yaklaşım benimsenmiştir. Öte yandan güzel sanatlar ve müzik konularında da benzer bir yaklaşımla programlar açılmıştır. Ülke açısından önemi çok büyük olduğu halde, lisans düzeyinde yeterli öğrenci ilgisi olmadığı düşünülerek, bazı konularda programlar geliştirilirken sadece lisansüstü düzeyde programlar dahil edilmiştir. Öğrencilerin tümünün burslu olduğu Türk Edebiyatı ve Tarih bölümlerinin yüksek lisans ve doktora programları buna en iyi örnektir. Bu programlara ek olarak Felsefe lisansüstü programlarının da açılmasına karar verilmiştir. Ülkede ortaöğretimde hissedilen iyi öğretmen ihtiyacını bir nebze olsun gidermek için yine yüksek lisans düzeyinde, tamamı burslu yeni nesil öğretmen yetiştirme programları hizmete sokulmuştur.

Bu stratejinin diğer bir boyutu da, en son yayın ve araştırmaların ilk kaynağından, gecikmeksizin izlenebilmesi ve de tüm dünyadaki en iyi öğretim üyeleri arasından seçim yapılabilmesi için öğretim dilinin İngilizce olarak seçilmesidir. Bilkent Üniversitesi amaç ve özellikleri ile yurt dışında bulunan çok sayıda Türk bilim insanının dikkatini çekmiş ve onları bünyesine katarak ülkeye tersine beyin göçünü sağlamıştır. Öğrencilerimiz ve mezunlarımız, yabancı bir dilde aldıkları eğitimde başarıyı yakalayabilmeleri, bilim ve sanat dünyasında ilerleyebilmeleri ve uluslararası bir kariyer elde edebilmeleri için ileri düzeyde İngilizce dil bilgisi ve becerileri ile donatılmaktadır. Öğrencilerden bölümlerinde öğrenim görebilmek için Avrupa Dilleri Ortak Çerçeve Programı (CEFR)’ınca belirlenmiş en az B2 (Bağımsız kullanıcı) seviyesinde İngilizce dil bilgisi ve becerisine sahip olmaları beklenir. Ayrıca, öğrencilerin dil gelişimleri dört yıllık üniversite öğrenimleri boyunca müfredatlarında zorunlu

ders olarak bulunan hem genel akademik hem de alan/bölgelerine yönelik özel akademik amaçlı çeşitli İngilizce dersleri ile desteklenmektedir.

Bilkent Üniversitesi'nde, Kuzey Amerika'daki üniversitelerde kullanılan sisteme benzer bir eğitim-öğretim sistemi vardır. Programlar, zorunlu ve seçmeli derslerden oluşur. Derslerdeki başarının ölçülmesi ve değerlendirilmesi için (laboratuvar, derse katılım, ara sınav, final sınavı, yazılı ödev, okuma ödevi, quiz, proje, sunum, gibi) birden çok bileşen kullanılır. Bütünlemenin olmadığı, ders geçmenin esas alındığı, zorunlu derslerin her iki yarıyıl da açılmasına gayret gösterildiği, derslerin daha çok küçük dersliklerde verildiği, öğrencilerle öğretim elemanlarının yakın ilişki içinde bulunabildiği bir sistem benimsenmiştir.

Bilkent Üniversitesi'nde Bologna süreci kapsamında tüm derslerin öğrenci iş yüküne dayalı Avrupa Kredi Transfer Sistemi (AKTS) kredi değerleri belirlenmiştir⁸. Lisans programlarında bulunan yaz stajı derslerinin de AKTS kredi değerleri belirlenmiş olup programların toplam iş yüküne dahil edilmiş durumdadır. Lisans programları minimum 240 AKTS, tezsiz yüksek lisans programları minimum 90 AKTS, tezli yüksek lisans programları minimum 120 AKTS, yüksek lisans üzerine doktora programları minimum 240 AKTS, lisans üzerine doktora programları minimum 300 AKTS kredisidir.

1. Programların Tasarımı ve Onayı

Bilkent Üniversitesi'nde eğitim programlarının çağdaş gelişmeleri izleyecek biçimde düzenlenmesi ve gözden geçirilmesi ile program içeriklerinin kaliteli bir biçimde öğrencilere aktarılabilmesi için üniversite çapında müfredatı Akademik İşler Rektör Yardımcılığı (AİRY) takip eder. Ayrıca her bölümde ilgili programları düzenleyen bir Bölüm Müfredat Komitesi bulunur. Programlara ait müfredatlar, Fakülte veya Yüksekokul Kurulu'nda, lisansüstü düzeyde ayrıca Enstitü Kurulu'nda dönemsel olarak gözden geçirilir.

AİRY, üniversitedeki araştırma-geliştirme çalışmalarının değerlendirilmesi, atama ve yükseltmeler, akademik bütçenin düzenlenmesi ve birimlere aktarımı yanında üniversitenin eğitim politikası ve stratejisi ile ilgili konularla uğraşır. Bu bağlamda dekanlara, yüksekokul ve enstitü müdürlerine programların müfredatları hakkında görüş bildirerek tavsiyelerini iletir.

Bölüm Müfredat Komiteleri ise en az üç öğretim elemanından oluşur. Belirli aralıklarla programlara ait müfredatları değerlendiren bir rapor hazırlayarak dekan, Enstitü veya yüksekokul müdürüne sunar. Raporunda müfredatın değerlendirilmesi, amaçlar ve geleceğe ilişkin planlarla varsa değişiklik önerileri yer alır. Dekan, Enstitü veya yüksekokul müdürleri raporları kendi görüş ve önerileriyle birlikte AİRY'ye iletir.

Bilkent Üniversitesi'ndeki programların müfredatları, Bologna süreci kapsamında yapılan çalışmalar yardımıyla Türkiye Yükseköğretim Yeterlilikleri Çerçevesi (TYYÇ⁹) tarafından ortaya konan ilgili ulusal alan yeterlilikleri gözetilerek düzenlenmiş, programların çıktılarını alan yeterlilikleriyle eşlenmiştir¹⁰. Programları oluşturan derslerin öğrenme çıktıları, daha önce belirtilen ders değerlendirme bileşenleri yardımıyla ölçülmekte olup, program

⁸ <https://blg.bilkent.edu.tr>

⁹ <http://tyyc.yok.gov.tr>

¹⁰ <https://blg.bilkent.edu.tr>

çıktılarını sağlamaya yönelik olarak düzenlenmiştir. Programların kazanımlarına ilgili bölümlerin web sayfalarından ulaşılabilmektedir. Programların eğitim amaçları ve kazanımları belirlenirken iç paydaş olarak öğretim elemanları ve öğrencilerin, dış paydaş olarak mezunlar, işverenler, iş dünyası ve meslek örgütü temsilcileri, öğrenci yakınlarının katkıları dikkate alınmaktadır. Bu çalışmaların yürütülebilmesi için Fakültelerde danışma kurulları oluşturulmuştur. Amaç, mezunların bağımsız, çözümleyici ve eleştirel düşünebilen bireyler olarak hayat boyu öğrenmeyi sürdürebilmeleri ve bu yolla geleceğin yetkin, yaratıcı, geniş görüşlü, etik ve sosyal sorumluluk sahibi liderleri olarak insanlığın ilerlemesine katkıda bulunmalarıdır.

Üniversitede açılması düşünülen yeni bir program, ilgili Bölüm Müfredat Komitesi tarafından TYYÇ ulusal alan yeterlilikleri ve YÖK yönetmeliği gözetilerek hazırlanıp, Bölüm Başkanı tarafından ilgili Dekan'a veya Yüksekokul Müdürü'ne, lisansüstü programlar için ayrıca ilgili Enstitü Müdürü'ne iletilir. Açılma önerisi kararı ilgili Fakülte/ Yüksekokul veya Enstitü Kurulu'nda alınan ve AİRY'ye ulaşan taslak program, şekil, içerik, altyapı ve öğretim kadrosu gerekleri açısından değerlendirilir. Olumlu bulunan taslak öneri, görüşülmek üzere Senato gündemine alınabilmesi için Rektör'e iletilir. O aşamada olumlu olarak değerlendirilemeyen taslak öneri, gözden geçirilmek üzere gerekçeleriyle birlikte Fakülte, Yüksekokul veya Enstitü'ye iletilir. Senato'da kabul edilen yeni program açma önerisi, değerlendirilmek üzere Mütevelli Heyet'e iletilir. Senato'da olumlu değerlendirilemeyen yeni program açma önerisi, gerekli düzenlemelerin yapılabilmesi için AİRY'ye iletilir. Mütevelli Heyeti'nde kabul edilen yeni program açma önerileri yazıyla YÖK'e bildirilir. Üniversitede var olan bir programın müfredatında yapılacak değişiklikler, Mütevelli Heyeti süreci hariç, yukarıdaki anlatılan sıradaki işlemlerin gerçekleşmesi ile hayata geçmektedir.

Eğitim-öğretim faaliyetlerinde iyileştirmeye gidilmesine yönelik olarak rapor dönemi içinde başlatılan en önemli çalışmalardan biri, lisans müfredatlarının kredi toplamlarında görülen farklılıkların azaltılması amacıyla tüm müfredatların gözden geçirilerek gerekli düzenlemelerin yapılması olmuştur. Geçtiğimiz Ekim ayında üniversitemizi ziyaret eden Kurumsal Dış Değerlendirme Takımı'nın da dikkat çektiği üzere bazı müfredatlarımızda toplam AKTS kredi yükü, lisans programları için gerekli olan 240 AKTS kredisinin epey üzerindeydi. Hayata geçirilen yeni düzenlemelerle, tüm lisans programları için toplam AKTS kredisinin 240 krediyi birkaç krediden daha fazla aşılmasına özen gösterilmiştir.

Yeni müfredat düzenlemelerinde AKTS kredilerinin, gerektiği şekilde derslerin iş yüküne göre belirlenirken, aynı zamanda derslerin Bilkent kredisi ile uyumlu bir ilişki içinde olmasına da dikkat edilmiştir. Aşağıda, 1'den 10'a kadar değişen Bilkent kredilerinin her birine karşılık gelen AKTS kredisi gösterilmektedir.

Bilkent kredisi	AKTS kredisi
1	2.0
2	3.5
3	5.0
4	6.5
5	7.5
6	8.5
7	9.5
8	10.0
9	10.5
10	11.0

Sıfır Bilkent kredili dersler arasında yer alan GE250 kodlu “Üniversite Etkinlik Programı I” dersi tüm Lisans müfredatlarında yer almakta olup dersin AKTS kredisi 1 olarak belirlenmiştir. Diğer sıfır Bilkent kredili derslerin AKTS kredileri ise, derse sahip olan bölüm tarafından dersin toplam iş yüküne göre belirlenmektedir. Örneğin, tüm yaz stajı derslerinin Bilkent kredisi sıfırdır. Staj derslerinin AKTS kredisi, stajın süresine ve stajda öğrenciden beklenen işin getireceği yüke bağlı olarak ilgili bölüm tarafından belirlenmekte olup, Bilkent’in farklı programlarında 5 ila 8 AKTS arasında değişmektedir.

Bölüm müfredat komiteleri her ders için dersin koordinatör hocası ile beraber çalışarak dersin AKTS iş yükü formunu hazırlamaktadır. Ders için gereken iş yükünün dersi alan öğrenciler tarafından da değerlendirilmesini sağlamak amacıyla, dönem sonu Ders ve Öğretim Elemanı Değerlendirme Formuna yeni bir soru eklenmiş ve bu soruda öğrenciye ders için haftada ortalama kaç saat çalıştığı sorulmuştur. Elde edilen anket sonuçlarının güncellenen iş yükü tabloları ile uyumlu olduğu gözlemlenmiştir.

2. Programların Sürekli İzlenmesi ve Güncellenmesi

Üniversitenin, Eğitim-Öğretim Kalite Güvencesi Alt Sisteminin, programların eğitim amaçlarını sağladığının, program çıktıklarına ulaşıp ulaşılmadığının ve eğitim-öğretim süreçlerinin üniversite amaç ve misyonuna uygun olarak yürütüldüğünün izlenmesi için gerekli süreçleri tanımlanmıştır.

Üniversitenin Eğitim-Öğretim Kalite Güvencesi Alt Sistemi, programların eğitim amaçlarını sağladığının, program çıktıklarına ulaşıp ulaşılmadığının ve eğitim-öğretim süreçlerinin üniversite amaç ve misyonuna uygun olarak yürütüldüğünün izlenerek teyit edilmesi için gerekli süreçleri tanımlamayı amaçlamaktadır.

Bologna süreci kapsamında tanımlanan, her programın amaç ve kazanımları doğrultusunda, paydaşların da katılımı sağlanarak sürekli izlenmesi ve iyileştirilmesi süreci öncelikle akredite olan bölümlerde yürütülmektedir. Diğer bölümlerin de program eğitim amaçlarını ve program kazanımlarını periyodik olarak ölçme, değerlendirme ve ihtiyaç duyulan değişiklikler ile iyileştirme çalışmalarını yürütmek üzere mekanizmaları oluşturulmaktadır.

Her eğitim dönemi sonunda öğrenciler tarafından doldurulan “Ders ve Öğretim Elemanı Değerlendirme Formu” aracılığı ile yapılan ölçme ve değerlendirme süreciyle öğretim elemanlarının akademik faaliyetlerine yönelik olarak doldurdıkları “Yıllık Değerlendirme Anketi” ve bu anketin eğitim kısmı ile ilgili değerlendirme süreçleri eğitim-öğretim faaliyetlerinin değerlendirilmesi amacıyla kullanılan mekanizmalardır.

Bu değerlendirme mekanizmaları neticesinde ortaya çıkan ihtiyaçlar doğrultusunda öğretim elemanı, ders ve program bazında iyileştirme çalışmaları yapılmaktadır.

Değerlendirme faaliyetleri bölümlerde başlamakta olup, değerlendirme sonuçları ve paydaşlardan gelen geri bildirimler dikkate alınarak bölüm kurulunda görüşülen konular ve alınan kararlar Fakülte/Yüksekokul Kurulu'na iletilmektedir. Bazı konuların daha ayrıntılı çalışılması gerektiğinde, Bölüm veya Fakülte/Yüksekokul bazında öğretim elemanlarının oluşturduğu alt komisyonlar aracılığıyla daha ayrıntılı inceleme yapılmakta ve raporlar hazırlanmaktadır. Bu şekilde bir ön hazırlıkla Fakülte/Yüksekokul Kurulu'na iletilen konu hakkında alınan kararlar ve getirilen öneriler, gerektiği zaman AİRY'de taraflarla birlikte değerlendirilip üniversitenin stratejik hedefleri doğrultusunda uygulamaya dönüştürülmektedir. Müfredat değişikliği gerektiren öneriler Senato'ya taşınmakta ve orada görüşülmektedir. Yeni program açılması konuları ayrıca Mütevelli Heyeti'nde gündeme alınmaktadır.

Gözden geçirme faaliyetleri bir akademik yıllık sürelerde yapılmakta olup, her bir yarıyıl için ders ve öğretim elemanı değerlendirmelerinin tetiklediği ayrı daha kısa aralıklı gözden geçirme dönemleri de olabilmektedir. Eğitim-öğretim planları da normal olarak bir yıllık süreler için yapılmakta olup, bir sonraki akademik yıla ait öğretim elemanı alımları yaz ayları içinde ilgili Bölüm Başkanı ve Dekan/Yüksekokul Müdürü ile AİRY'de görüşülüp karara bağlanmaktadır.

Bilkent Üniversitesi'nde yürütülmekte olan programların eğitim-öğretim hedeflerinin yeterliliği mezunlara yurtiçi ve yurtdışı firmalar tarafından sağlanan iş olanakları ve yurtdışındaki saygın üniversiteler tarafından mezunlara teklif edilen yüksek lisans ve doktora bursları ile kanıtlanmıştır. Ayrıca Mühendislik ve İşletme fakültelerindeki programların yurtdışı akreditasyon kurumları tarafından incelenerek akredite edilmiş olmaları da eğitim hedeflerinin yeterli ve uluslararası olduğunu göstermektedir.

Programların eğitim amaçları ve öğrenme çıktılarına ilişkin taahhütleri bunları yayımlayarak ve değerlendirme süreçlerinde gerçekleştiklerini belgeleyerek güvence altına alınacaktır.

İngilizce Hazırlık Programı

Raporda daha önce de bahsedildiği üzere, Bilkent Üniversitesi eğitim stratejisinin bir boyutu olarak öğretim dili İngilizce olarak seçilmiştir. Öğrencilerden bölümlerinde öğrenim görebilmek için Avrupa Dilleri Ortak Çerçeve Programı (CEFR)'ınca belirlenmiş en az B2 (Bağımsız kullanıcı) seviyesinde İngilizce dil bilgisi ve becerisine sahip olmaları beklenir. Ayrıca, öğrencilerin dil gelişimleri dört yıllık üniversite öğrenimleri boyunca müfredatlarında zorunlu ders olarak bulunan hem genel akademik hem de alan/bölümlerine yönelik özel akademik amaçlı çeşitli İngilizce dersleri ile desteklenmektedir.

İngilizce eğitimin önemli bir strateji olarak benimsenmesi özellikle hazırlık programının kalitesinin sağlanmasına yönelik çalışmaları önemli hale getirmiştir. Bu amaçla uygulanmakta olan kalite sistemi aşağıda verilmiştir.

İngilizce Hazırlık Programı Kalite Güvencesi Sistemi:

1) Öğrenci Çıktıları

1.1 277 sayfalık İngilizce Hazırlık Programı Müfredatında her düzeyde ve hazırlık programı sonunda öğrencilerin aşağıdaki alanlarda hangi bilgi ve becerilere sahip olması gerektiği ‘öğrenci çıktıları’ olarak listelenmiştir.

1.1.1 4 Ana Dil Becerisi

- Okuma
- Yazma
- Dinleme
- Konuşma

1.1.2 Dil Bilgisi

1.1.3 Telaffuz Becerisi

1.1.4 Kelime Bilgisi

1.1.5 Çok Yönlü Gelişim (Whole-person development)

- Akademik beceriler
- Kişisel gelişim (zaman yönetimi, çalışma becerileri, vb.)
- Hedeflenen öğrenci özellikleri (açık fikirlilik, risk alabilme, vb.)
- Sosyal sorumluluk (farkındalık, tolerans, kültürel anlayış, vb.)

1.2 Her düzey ve hazırlık programı sonu çıktıları CEFR (Avrupa Birliği Ortak Dil Çerçeve Programı) düzeylerine göre belirlenmiş ve program sonu çıktıları CEFR B2 düzeyine bağlanmıştır. Eylül 2017’de ilki uygulanan içerikten dolayı 2017-2019 yıllarını kapsayan yeterli sınavını CEFR B2 düzeyine bağlayan çalışma halen devam etmektedir.

1.3 Tüm öğrenci çıktı beklentileri Hazırlık Programı öğrencileri ile Elektronik Öğrenme Platformlarında detaylı olarak paylaşılmaktadır. Hazırlık programı tüm düzey ve bölüme geçince alınacak 2 temel zorunlu İngilizce dersinin 4 ana dil beceri çıktıları posterler halinde tüm hazırlık programı sınıf duvarlarında yine öğrencilerle paylaşılmaktadır.

2) Hazırlık Programı Müfredatı

Belli aralıklarla değişen şart ve ihtiyaçlara uyum sağlamak amacı ile revize edilen 277 sayfalık İngilizce Hazırlık Programı Müfredatı aşağıdaki ana konuları içermektedir.

- Müfredat hazırlama felsefesi
- Her düzeyde her beceri ve bilginin öğretilmesi için gerekli metodolojik yaklaşım ve yöntemleri
- Her düzey ile her beceri ve bilgi alanı için ayrı ayrı detaylandırıcı tablolar
- Çok yönlü gelişim
- Anadil kullanmama politikası ile ilgili açıklamalar
- Düzey bazında öğrenilmesi hedeflenen kelime listeleri

Müfredattaki düzeyler CEFR’a göre aşağıdaki gibi gruplandırılmıştır:

Temel Düzey A1- A2

Orta Öncesi Düzey A2 +

Orta Düzey B1

Orta Üstü Düzey B1+

Bölüm Öncesi Düzey B2

Müfredatın günlük bazda kullanılması ile ilgili yaklaşımlara örnekler:

*Öğretim görevlileri ve müfredat uzmanları kullanılacak basılı ve elektronik ders kaynaklarının seçiminde müfredata uygunluk aramakta ve seçim sırasında müfredat ve kaynak içeriği eşleşmesini tablolar aracılığı ile yaparak buna dayalı kararlar vermektedirler.

*Ders materyali hazırlığı sırasında öğretim görevlileri hazırladıkları materyalin müfredata uygunluğunu akran ve birim başkanı geri bildirimini sayesinde sağlarlar.

3) Hazırlık Programlarında Öğrenci Ölçme ve Değerlendirme

3.1 Kurumda öğrenci ölçme ve değerlendirmenin sağlıklı yapılabilmesi için bir Sınav Hazırlama Birimi (SHB) bulunmaktadır

3.1.1 SHB bütün sınavların (Ara sınavlar, düzey bitirme ve yeterlik sınavı) teknik özelliklerini detaylı olarak belirlemektedir.

3.1.1.1 Her düzeydeki her sınav türü için aşağıdaki bilgileri içeren detaylı sınav "Teknik özellikleri" bilgisi bulunmaktadır.

- Sınavın amacı
- Sınav hazırlama yaklaşım teorisi
- Öğrenci profili
- Sınavın düzeyi
- Sınavın bölümleri ve puan ağırlıkları
- Notların bildirilme şekli
- Minimum başarı düzeyinin belirlenmesi
- İtiraz sonucu yeniden değerlendirme politikası
- Sınav geçerlilik çalışma yaklaşımı

3.1.1.2 Her bölüm ve soru tipinin teknik özellikleri (soru sayısı, çoktan seçmeli, açık uçlu, metin kaynakları, gereken kelime bilgi veya yapı bilgisi, yönergeler gibi) bilgileri içerir.

3.1.2 Sınav hazırlayan SBH üyeleri aşağıda örnekleri verilen alanlarda düzenli iç ve/veya dış eğitimler alır ve tüm beklentiler her sınavın teknik özellikleri kitapçığında detaylı olarak tanımlanır.

- Sayfa düzeni bilgileri
- Sınavlarda kullanılacak yönergeler
- Dinleme sınavları kayıt yönergeleri
- Metin seçimi vb.

3.1.3 Programın her düzey içi ve sonu ile program sonu öğrenci çıktılarının müfredat hedefleri doğrultusunda doğru ölçme adına her düzeyde tüm beceriler için detaylı bir 'Ölçme ve Değerlendirme Matrisi' vardır. Matris her düzeyde ilgili becerilerin hangi yöntem (ara sınav, portföy, düzey sonu sınavı vb.) ile değerlendirileceğini belirtir

3.1.4 Sınavlar SHB tarafından sadece parmak izi ile giriş yapılabilen, içeriye cep telefonu dahil hiçbir cihazın giremediği, internet bağlantısının bulunmadığı korumalı sınav hazırlama merkezinde yazılır ve basılır.

3.1.5 Sınavlarda, tekrar kullanılan bölümler programdaki değişiklikler doğrultusunda gözden geçirilir ve revize edilir, yeni yazılan bölümler programın en güncel halini kapsayan şekilde hazırlanır.

- 3.2 SHB herhangi bir sınavın yöntem veya içeriğinin ‘teknik özellikler’ini değiştirdiğinde sınavı öğrencilere vermeden önce hedef öğrenci grubu öğretim görevlilerinden geri bildirim alınır, ve benzer öğrenci grupları üzerinde sınavı test eder. Alınan geri bildirimde göre gerekli değişiklikleri yapar.
- 3.3 SHB değerlendirme yapacak öğretim görevlilerine eğitimler verir.
- 3.3.1 Kuruma yeni katılan her öğretim görevlisi, ders vermeye başlamadan önce SHB tarafından verilen oryantasyona katılır. Söz konusu oryantasyonda, öğretim görevlilerine kurumun sınav ve notlama politikası ve süreci hakkında bilgi verilir. Oryantasyonda amaç öğretim görevlileri arasında değerlendirmede uyumu yakalamaktır. Sınav bütünlüğünü korumak için SHB tarafından alınan önlemler ve sınav güvenliğini sağlamak için öğretim görevlilerine düşen yükümlülükler de bu oryantasyonun bir parçasıdır.
- 3.3.2 Kurumun diğer öğretim görevlileri ise her sınavdan önce ve/veya sonra yüz yüze ya da sanal iletişim yolları ile sınavlar hakkında bilgi alışverişinde bulunurlar.
- 3.3.3 Her sınav için sınavda gözetmenlik yapacak öğretim görevlileri için detaylı sınav gözetmen kitapçığı hazırlanır ve sınav öncesi gözetmenlerle paylaşılır. Kitapçıkta sınav uygulaması ile ilgili yönergeler, sınavın belli bölümleri öncesi ve sonrasında öğrencilerle paylaşılacak yönlendirmeler gibi sınavın doğru uygulanmasını sağlayacak önemli bilgiler içerir.
- 3.3.4 Sınavı notlandıracak öğretim elemanları arasındaki güvenilirliği (reliability) sağlamak için SHB değerlendirme başlamadan önce öğretim elemanlarına “standardizasyon” (“standardization”) seansları düzenler, tutarsız/birbiriyle çelişen/değişken notlama yapan öğretim elemanlarını saptayıp, tekrar notlama eğitimi verir.
- 3.3.5 Değerlendirmenin, güvenilir notlama yapan öğretim elemanlarınca yapılması sağlanır. Öğretim elemanlarının notlarının ne kadar güvenilir olduğunu görmek için öğretim elemanlarının verdikleri notların karşılaştırmaları yapılır, notlamada dalgalanma gösteren öğretim elemanları özel standardizasyon eğitimine alınır.
- 3.4 Özellikle ‘kompozisyon notlandırma’ gibi açık uçlu değerlendirmenin güvenilirliğini arttırmak için aynı sınav kâğıdı en az 2 farklı öğretim elemanı tarafından değerlendirilir ve notlar karşılaştırılır. Eğer notlar arasında tutarsızlık olursa üçüncü bir öğretim elemanı tarafından tekrar değerlendirilir. Ayrıca, aynı bölümü değerlendiren öğretim görevlileri arasında bireysel ve bireyler arası güvenilirlik hesaplanmaktadır.
- 3.5 Aynı sınav, farklı yıllarda farklı gruplarda kullanılacaksa sınavlar arasındaki denkliliği sağlamak için gerekli istatistiki değerlendirmeler yapılmaktadır.
- 3.6 Her dönem başında her sınavın bölümleri, süreleri ve soru türleri ile ilgili bilgiler öğrencilerle paylaşılmaktadır. Değerlendirme sonuçları açıklandıktan sonra, sınav sonuçları ile ilgili öğrencilere geri bildirim yapılır, öğrenciler, doğru ve yanlış cevaplarını görebilir.
- 3.7 Öğrenciler hazırlık programı mezuniyetlerine karar veren kurumsal İngilizce Yeterlik sınavının CEFR B2 seviyesinde ölçtüğü dış ölçütlerle değerlendirilir.

- 3.7.1 CEFR uzmanları ile yakın çalışarak hazırlık programı sonunda verilen İngilizce Yeterlik Sınavı'nın CEFR B2 seviyesine ilişkilendirme çalışması yapılır ve çalışmanın sonuçları yayımlanır.
- 3.7.2 İngilizce Yeterlik Sınavı'nın CEFR B2 seviyesinde ölçtüğünün doğrulanması, güvenilirlik ve geçerliği ispatlanmış benzer dış sınavlar (TOEFL, IELTS vb) ile her iki sınava da kısa bir zaman dilimi içerisinde girmiş öğrenci notları karşılaştırılarak yapılır. Örneğin,
- Ocak 2014'de aralarında 2 haftadan az olacak şekilde İngilizce Hazırlık Programı'nın en üst düzeyi olan Bölüm Öncesi düzeyde okuyan 181 öğrenci hem üniversitenin İngilizce yeterlik hem de ETS TOEFL IBT sınavlarını aldı.
 - Öğrenciler ilk önce TOEFL IBT sınavı, 12 gün sonra, TOEFL IBT sınav sonuçları henüz açıklanmamışken Bilkent Üniversitesi İngilizce Yeterlik sınavına girdiler.
 - Korelasyon çalışması her iki sınavın tüm bölümlerine girmiş ve tamamlamış olan (TOEFL IBT'de 4 bölüm, Bilkent Üniversitesi İngilizce Yeterlik Sınavı'nda 5 bölüm) 181 öğrencinin sonuçları kullanılarak yapılmıştır.
 - 2 uçlu Pearson Korelasyon analiz sonuçları iki sınav arasında .808 ($p < 0.01$) gibi çok yüksek bir korelasyon bulmuştur.
- 3.7.3 Sınavların kalitesinin değerlendirilerek geliştirilebilmesi amacıyla özellikle öğrencilerin hazırlık programını bitirmeleri konusundaki kararı belirleyecek kurumsal sınavların madde analizi yapılır. İlgili sınavlardaki her madde için zorluk ve madde ayıricılığı ölçümleri yapılır, ve sınavın güvenilirliği ölçülür. Madde analizi sonucu düzgün çalışmayan sorular daha sonra kullanılmadan önce revize edilir ve doğru istatistikler elde edildiğinde soru havuzuna eklenir.
- 3.7.4 Yapılan madde analizi sonucunda hatalı olduğu belirlenen sorular değerlendirilmeden çıkarılır.
- 3.7.5 Öğrencilerin hazırlık programı bitiminde aldıkları İngilizce Yeterlik Sınavı puanları ile ilk akademik dönem ve ilk sene sonu ortalamaları (GPA) ve Bölüm İngilizce derslerinden aldıkları notlar arasındaki korelasyon çalışmaları tüm öğrenciler ve farklı fakülte ve bölümler için yapılır. Diğer bir deyişle, sınavın kestirimsel geçerliliğine bakılır. Şu an 2017 Eylül İngilizce Yeterlik Sınavı çalışmaları sürdürülmektedir.

4) Hazırlık Programı İngilizce Öğretim Görevlisi Temel Yeterlikleri

Özellikle ülkemizde yüksek öğretim kurumu seviyesinde ders verecek İngilizce öğretmeni yetiştirecek lisans veya lisansüstü düzeyde öğretmen yetiştirme programı bulunmamasından dolayı, hazırlık programlarında çalışacak İngilizce öğretim görevlisi temel yeterliklerinin belirlenmesi, öğretim görevlilerinin mesleki gelişiminin desteklenmesi ve şartların iyileştirilmesi, hedeflenen öğrenci çıktılarında ulaşmakta anahtar rol oynamaktadır. Bu yüzden istihdam edilen tüm İngilizce öğretim görevlilerinden iki ana temel yeterliğe sahip olması beklenir.

- Mesleki bilgi (En az C1 seviyesinde İngilizce dil hakimiyeti)
- Mesleki (öğretmenlik becerileri) becerisi

Öğretim görevlilerinin öğretmenlik becerilerini öğrenme, ilerletme ve geliştirmelerini sağlamak için aşağıdaki yöntem ve yaklaşımlar uygulanır.

- 4.1 Kurumda bir öğretmen geliştirme birimi bulunmaktadır.
- 4.2 Ölçme-Değerlendirme, Müfredat Geliştirme, Mesleki Gelişim gibi birimlerde çalışan öğretim görevlilerinin bu alanlarda kurum içi ve kurum dışı eğitimlere katılımı sağlanır.
- 4.3 Ölçme-değerlendirme ve müfredat konularında gerekli durumlarda program öğretim görevlilerine kurum içi veya kurum dışı uzmanlar tarafından eğitimler verilir.
- 4.4 Öğretim görevlilerine ders içi ve ders dışı müfredat destekleyici etkinliklerde kullanabilmeleri için teknolojik donanım sağlanır ve gerekli eğitimler verilir. Tüm öğretim görevlilerine bir adet diz üstü bilgisayar ve bir çift seyyar hoparlör sağlanır. Tüm sınıflarda internet bağlantısı ve projektör cihazı bulunmaktadır. Üniversitenin elektronik öğrenme platformu (MOODLE) aktif olarak kullanılır.
- 4.5 Çalıştığı alanla ilgili yüksek lisans derecesine sahip olması beklenir; kurum olarak alanla ilgili mesleki gelişime katkı sağlayacak lisansüstü çalışmalar desteklenir.
- 4.6 Öğretim görevlilerinin yurt içi ve yurt dışı mesleki gelişim programlarına katılımları kurum tarafından sağlanır/desteklenir:
- 4.6.1 Kurumda çalışmaya yeni başlayan öğretim görevlilerine iki hafta süreli yoğun oryantasyon programı sunulur.
- 4.6.2 Kurum 25 yılı aşkın süredir Cambridge Üniversitesi'nin İngilizce Öğretme Sertifika (ICELT) ve Diploma (DELTA) programlarını yürütmeye yetkili merkezidir. Üç modülden oluşan Diploma programını yürütmeye yetkili Türkiye'deki tek üniversitedir¹¹.
- 4.6.3 Kurumda çalışan öğretim görevlilerinin sahip oldukları vasıf ve ilgili deneyim yıllarına göre, ICELT veya DELTA programına katılımları sağlanır.
- 4.6.4 Kurum son 10 senedir Akademik Amaçlı İngilizce Öğretme Sertifikası (CTEAP) hizmet içi eğitim programı sunmakta ve üniversite düzeyinde öğretmenlik yaparak belli bir deneyimi olan öğretim görevlilerini CTEAP programına katılmaya teşvik etmektedir.
- 4.6.5 Kurumun bir 'Öğretmen Gelişim, Eğitim ve Araştırma Merkezi' (CIDER) bulunmaktadır. Bu merkez kurum içi öğretmen gelişimini desteklemek amacıyla aşağıdaki faaliyetleri gösterir:
- 4.6.5.1 Son 25 yıldır toplam 14 Uluslararası İngilizce Öğretme Konferansı düzenlemiştir.
- 4.6.5.2 Yaklaşık son 10 yıldır her yıl uluslararası konuşmacı/öğretmen davet ederek kurum ihtiyaçlarına yönelik, yıl sonu Sempozyumu düzenler.
- 4.6.5.3 Kurum öğretim görevlilerinin yapmış oldukları akademik araştırma veya pratiğe yönelik örnek uygulamalarını birbirleri ile paylaşacakları organizasyonları düzenli olarak yapar.
- 4.7 Öğretim görevlilerinin mesleki gelişim ve sınıf içi araştırma faaliyetlerine etkin şekilde katılımlarının sağlanması için haftalık ders yükü 25 ders saatini, sınıf mevcutları da 25 kişiyi geçmemektedir.
- 4.8 Program öğretim görevlilerinden beklentiler, İngiltere'nin önde gelen Akademik Amaçlı İngilizce Öğretim Birliğinin oluşturduğu Akademik Amaçlı İngilizce Öğretmeni Yeterlikleri Çerçevesi'nden (BALEAP EAP Teacher Competency Framework) uyarlanarak hazırlanan Bilkent Üniversitesi Akademik Amaçlı İngilizce Öğretmeni Yeterlikleri Çerçevesi'nde (BUSEL EAP Teacher Competency Framework) açıkça sunulmaktadır.

¹¹ <http://www.cambridgeenglish.org/tr/find-a-centre/find-a-teaching-centre/>

- 4.8.1 Yeterlik çerçevesi, program yöneticileri ve öğretim görevlilerinin geri bildirimini ile son halini almıştır ve bir akademik yıl boyunca öğretim görevlilerine 20'şer kişilik gruplar halinde düzenlenen çalıştaylarla tanıtılmıştır.
- 4.8.2 Programdaki tüm öğretim görevlileri yıllık Mesleki Gelişim Programı (Professional Development Cycle) kapsamında program yeterlik çerçevesini kullanarak kendilerine hedefler belirler, bu alanda çalışmalar yapar ve yıl içi ile yıl sonu yapılan toplantılar aracılığı ile çalışmalarını bağlı bulunduğu Birim Başkanı ile paylaşır ve onlardan geri bildirim ve yönlendirme alırlar. Kendilerine koydukları hedefler doğrultusunda akran gözlemleri yaparlar ve birim başkanları tarafından sınıf içinde gözlemlenerek geri bildirim alırlar.
- 4.8.3 Yıllık konulan hedeflere ulaşım yıl sonunda birim başkanları ile yapılan yıllık değerlendirme (Teacher Appraisal) toplantılarında yapılır.

3. Öğrenci Merkezli Öğrenme, Öğretme ve Değerlendirme

Bilkent Üniversitesi'nde lisans ve ön lisans eğitim-öğretim yönetmeliğinde¹² belirtilen koşulları ve programların müfredatlarındaki dersler arasındaki önkoşul ilişkilerini sağlamak kaydıyla öğrenciler istedikleri dersleri istedikleri yarıyılıda alma özgürlüğüne sahiptir. Bu nedenle, aynı zorunlu dersin her iki yarıyılıda da açılmasına gayret gösterilmektedir. Kaynakların verimli kullanılabilmesi ve kestirim yapabilmek için, dersler için elektronik ortamda ön talep toplanmakta, planlama buradan elde edilen verilere göre yapılmaktadır.

Öğrenciler, dersleri veren öğretim elemanları ile her hafta daha önceden duyurulan saatlerde ders dışında öğretim elemanlarının ofislerinde bir araya gelebilmektedir. Derslerin 11. ve 13. Haftaları arasında, harf notları verilmeden önce öğrenciler aldıkları dersleri ve öğretim elemanlarını değerlendirirler. Bilkent Üniversitesi, 1997-1998 Güz yarıyılından bu yana bu değerlendirmeleri kampüs içindeki internet adreslerinden erişilecek şekilde herkesin görebileceği şekilde duyurmaktadır.

Derslerdeki başarının ölçülmesi ve değerlendirilmesi için laboratuvar, derse katılım, ara sınav, final sınavı, yazılı ödev, okuma ödevi, quiz, proje, sunum, gibi birden çok bileşen kullanılabilir. Her ders için başarının ölçülmesinde ve değerlendirmesinde hangi bileşenlerin ne ağırlıkla kullanıldığı dersin yarıyılık ders programının da yer aldığı izlencesinde¹³ belirtilmektedir. Aynı izlencede, ders öğrenme çıktılarının hangi ders değerlendirme bileşenleri tarafından ölçüldüğü bilgisine de yer verilmektedir.

Notlandırma ve mezuniyet için gereken koşullar, sağlık raporları, yarıyıl izinleri¹⁴ ve kısa süreli izinler¹⁵ ile ilgili düzenlemeler, ön lisans ve lisans eğitim-öğretim yönetmeliği ve onun atıfta bulunduğu uygulama esasları¹⁶ ile duyurulmuş durumdadır. Derslerde söz konusu olabilecek ek koşullar yarıyıl başlarında derslerin öğretim elemanları tarafından derslerde duyurulduğu gibi derslerin izlencelerinde de yer almaktadır.

Öğrenciler derslerle veya ders dışı konularla ilgili şikayetlerini sözlü ya da yazılı olarak ilgili bölüm başkanına iletmekte, bölüm başkanı şikayet konusuna göre ilgili kişilerle (öğretim elemanı, idari personel, vb.) temasa geçerek problemin çözümü için gerekli

¹² <http://w3.bilkent.edu.tr/www/lisans-ve-on-lisans-egitim-ogretim-yonetmeliği>

¹³ https://blg.bilkent.edu.tr/all_courses.php

¹⁴ <http://w3.bilkent.edu.tr/www/yariyil-izinleri>

¹⁵ <http://w3.bilkent.edu.tr/www/kisa-sureli-izinler>

¹⁶ <http://w3.bilkent.edu.tr/www/saglik-merkezi-ogrenci-saglik-raporu-uygulama-esaslari>

çalışmayı gerçekleştirmektedir. Daha üst idari düzeyde ele alınması gereken şikayetler bölüm başkanı tarafından ilgili fakülte dekanı veya yüksekokul müdürüne iletilmektedir. Çözümüne yönelik çalışmanın gerçekleştirilmesini takiben şikayet sahibi öğrenciye geri dönüş yapılarak elde edilen sonuç bildirilmektedir.

Derslerin Koordinasyonu

Bilkent Üniversitesi Lisans ve Lisansüstü programların müfredatlarında zorunlu veya seçmeli ders kümelerinde yer alan aktif durumdaki her ders için bir koordinatör atanmaktadır. Ders koordinatörü olarak ilgili bölüm başkanı tarafından atanan öğretim elemanı, dersin izlencesinde tanımlı olduğu şekliyle yürütülmesinden sorumludur. Özellikle aynı dönem içinde birden fazla şubeye sahip olan ve farklı öğretim elemanları tarafından verilen derslerin koordinasyonu, dersin hedef ve çıktılarına erişirken şubeler arası uyumun sağlanması açısından önem taşımaktadır. Koordinatörün başlıca sorumluluğu, dersin tüm şubelerinde ders izlencesinde tanımlı olduğu şekliyle ve haftalık programına bağlı olarak öğretilmesini ve ders öğrenme çıktılarının ders izlencesinde belirtilen ders değerlendirme bileşenleri aracılığıyla ölçülmesini sağlamaktır. Böylece, birden fazla şubesi olan derslerde ara sınav, final sınavı, laboratuvar, proje, ödev gibi tanımlı ders değerlendirme bileşenleri tüm şubeler için koordinatörün sorumluluğunda ortak olarak düzenlenmekte ve ölçülmektedir. Dönem sonunda öğrencilerin dersteki başarı durumunu gösteren harf notunun, değerlendirme bileşenlerinin ders izlencesinde belirlenmiş olan ağırlıklarının kullanılarak hesaplanması çok şubeli derslerde ortak bir şekilde yine ders koordinatörünün sorumluluğunda yapılır.

Ders Bilgi Dosyaları

Bölümlerimizden her akademik dönem sonunda, bölüm tarafından o dönem verilmiş olan her ders için bir ders bilgi dosyası (portfolyo) hazırlamak üzere dersin koordinatörünü görevlendirmesi beklenmektedir. Ders bilgi dosyasında, ders izlencesi ile beraber ders web sayfasının bir çıktısı, ders değerlendirme bileşenlerini oluşturan sınav, ödev, proje ve benzeri etkinliklerin birer kopyası ve harf notlarının hesaplandığı bir tablo yer almaktadır. Hazırlanan ders dosyalarının 4 yıl boyunca bölümlerde saklanması istenmektedir. Böylece ders dosyaları eğitim programlarının ve öğretim elemanlarının iç ve dış değerlendirilme faaliyetlerinde kullanılmak üzere hazır tutulmaktadır.

4. Öğrencinin Kabulü ve Gelişimi, Tanınma ve Sertifikalandırma

Bilkent Üniversitesi'ne öğrenci olarak nasıl kabul olunacağı, ön lisans ve lisans eğitim-öğretim yönetmeliği ve onun atıfta bulunduğu yönetmelikler¹⁷, yönergeler¹⁸ ve uygulama esasları¹⁹ ile duyurulmuş durumdadır. Lisans programları için kontenjanlar, özellikleri ve diğer ayrıntılar YÖK Lisans Atlası'ndan²⁰ takip edilebileceği gibi, üniversitenin web sayfasından²¹ da ulaşılabilecek şekilde düzenlenmiştir.

Üniversiteye kayıt olan öğrencilere Öğrenci Dekanlığı²² tarafından organize edilen GE 100 Üniversite Hayatına Giriş²³ dersi kapsamında, üniversite hayatı konusunda çeşitli seminerler verilmekte ve üniversitenin bölümleri, programları, bilgisayar ve kütüphane olanakları tanıtılmaktadır. Ayrıca öğrencilerin başka ilgi alanlarındaki kulüplere, etkinliklere katılımı ve kişisel gelişimi, 2. yılda alınan GE 250/251 Üniversite Etkinlik Programı I/II²⁴ dersleri ile özendirilmektedir.

Bilkent Üniversitesi, pek çok programına burslu ve yarı burslu kontenjanlarla öğrenci almaktadır. Bazı programlara ise yetenek bursu ile girmek mümkündür. Bu bursların tamamı karşılıksız olup, üniversitedeki başarıya bağlı değildir. Öbür taraftan, burssuz veya yarı burslu kontenjanlara yerleşmiş, üniversitede üstün başarılı olan öğrenciler, programlarındaki ilk yıldan sonra okul ücretinden belirli bir oranda muafiyeti sağlayan üstün başarı bursu alabilmektedir²⁵. Ayrıca kendini başka alanlarda da geliştirmek isteyen öğrenciler için bazı programlarda yan dal²⁶ ve ikinci ana dal yapma imkanı bulunmaktadır.

Bilkent Üniversitesi'nde programlara kayıt yaptıran öğrencilere programlara başladıkları yarıyılın başında bir danışman atanmaktadır. Danışmanlar, öğrencilere Bilkent'teki öğrencilik hayatı boyunca yol göstermede ve problemlerini çözmede yardımcı olmaktadır.

Bilkent Üniversitesi, Erasmus değişim anlaşmasının tarafıdır; ayrıca kendisinin değişim anlaşması yaptığı dünyada pek üniversite ve bölüm²⁷ vardır. Bunlarla ilgili düzenlemeler, ön lisans ve lisans yönetmeliğinde ve onun atıf yaptığı uygulama esaslarında²⁸ yer almaktadır.

¹⁷<http://w3.bilkent.edu.tr/www/lisans-programlarina-yatay-ve-dikey-gecis-yonetmeliği>

¹⁸<http://w3.bilkent.edu.tr/www/lisans-programlarina-yurtdisindan-ogrenci-kabulu-yonergesi>

¹⁹<http://w3.bilkent.edu.tr/www/universite-ici-bolumlerarasi-gecis-esaslari>

²⁰<https://yokatlas.yok.gov.tr/lisans-univ.php?u=2021>

²¹<http://adaybilgi.bilkent.edu.tr>

²²<http://www.bilkent.edu.tr/bilkent-tr/admin-unit/dos>

²³<http://w3.bilkent.edu.tr/www/ge-100-universite-hayatina-giris-dersi>

²⁴<http://w3.bilkent.edu.tr/www/ge-250-ge-251-universite-yasami-i-ii>

²⁵<http://w3.bilkent.edu.tr/www/ustun-basari-bursu-uygulama-esaslari>

²⁶<http://w3.bilkent.edu.tr/www/yandal-yonetmeliği>

²⁷<http://w3.bilkent.edu.tr/www/degisim-programlari>

²⁸<http://w3.bilkent.edu.tr/www/uluslararasi-degisim-programlari-uygulama-esaslari>

5. Eğitim-Öğretim Kadrosu

Bilkent Üniversitesi'nde eğitim-öğretim sürecini etkin şekilde yürütebilmek üzere yeterli sayıda ve nitelikte öğretim elemanı bulunmaktadır (Tablo-2).

Bilkent Üniversitesi'nde yapılan tüm atama ve yükseltme işlemleri yürürlükteki mevzuata uygundur. Atama ve yükseltmelerde asgari mevzuatın getirdiği koşulların üzerinde standartlar ve yöntemler uygulanmaktadır. Özellikle Doçent ve Profesör atama/yükseltmelerinde mevzuatın getirdiği koşulların ötesinde atanacak kişinin uluslararası düzeyde katkıları göz önüne alınmaktadır. Atamalar tamamen ihtiyaç duyulan alanlarda yapılmaktadır.

Bilkent Üniversitesi'nde Doçentlik ve Profesörlüğe yükseltme süreçleri²⁹, öğretim üyelerinin yıllık performans değerlendirme sürecinden bağımsız olarak yürütülmektedir. Doçentlik başvurusu için YÖK Doçentliği ünvanına sahip olmak, Profesörlük başvurusu için de YÖK Doçentliği ünvanını aldıktan sonra ilgili bilim dalında en az beş yıl çalışmış olmak ön şartları aranmaktadır. Doçentlik ve Profesörlük başvuruları benzer bir değerlendirme sürecine tabi tutulmaktadır.

Akademik yükselme başvurusunda bulunan öğretim üyesinin akademik çalışmalarını içeren başvuru dosyası ilk aşamada ilgili bölüm başkanı tarafından oluşturulan bir ön değerlendirme komitesi tarafından değerlendirilmektedir. Üç öğretim üyesinden oluşan komitenin değerlendirme raporu, bölüm başkanının görüşü ile beraber Dekana (Yüksekokullarda Okul Müdürüne) iletilmektedir. Dekan, başvuruda bulunan öğretim üyesinin akademik çalışmalarının önemini ve çalışma alanında yarattığı etkiyi değerlendirmek üzere ilgili alanda uluslararası tanınırlığa sahip önde gelen bilim insanlarından görüş almaktadır. Görüş alınan uluslararası hakem listesinin oluşturulması için öğretim üyesi tarafından üç, bölüm başkanı tarafından üç ve Dekan tarafından üç ila beş isim belirlenmektedir. Yurtdışı hakemlerden gelen değerlendirme mektuplarını, Dekan kendi görüşünü de ekleyerek Akademik İşler Rektör Yardımcılığı ofisine ulaştırmaktadır. Akademik yükselme başvurusu hakkında nihai karar Terfi Tayin Komitesi tarafından verilmektedir. Terfi Tayin Komitesi, Akademik İşler Rektör Yardımcısı başkanlığında en fazla üç yıl süreyle atanan altı ila dokuz profesörden oluşmaktadır. Doçentlik ve Profesörlüğe yükselme başvurularının değerlendirilmesinde yurtdışı hakemlerden gelen mektuplar belirleyici rol oynamaktadır.

Öğretim elemanlarının mesleki gelişimlerini sürdürebilmeleri için konferanslarda bildiri sunmaları, üniversitede verilen seminerlere katılımı özendirilmektedir. Konferanslar için bir miktar destek verilmekle birlikte, öğretim üyelerinin kendilerinin ve lisansüstü öğrencilerinin desteklerini daha çok yazacakları araştırma-geliştirme projelerinden sağlamaları teşvik edilmektedir. Öğretim görevlileri için çeşitli meslek içi eğitimler düzenlenmekte, uluslararası mesleki cemiyetlere üyelik için bir miktar destek verilmektedir.

Bilkent Üniversitesi, programlarının devamı için gerekli olan üstün nitelikli öğretim elamanları çekebilmek, eldekileri tutabilmek ve bekleneni veremeyenleri vakit geçirmeden

²⁹ "Bilkent Üniversitesi'nde Öğretim Üyelğine Yükseltme ve Atama ile İlgili Esaslar":
<http://www.bilkent.edu.tr/~provost/FacultyHandbook/yonetmelik.html>

kariyerlerine başka kurumlarda devam edebilmeleri için yönlendirecek çeşitli değerlendirme ve ödüllendirme mekanizmaları kurmuştur.

Öğretim elemanlarının eğitsel performansları, öğrencilerin yarıyıl sonlarında yaptıkları ders ve öğretim elemanı değerlendirmesi yoluyla yarıyıl sonlarında ve geçmişe yönelik olarak değişik idari seviyelerde izlenmektedir.

Her dönem sonu, tüm derslerde öğrenciler öğretim elemanlarını Ders ve Öğretim Elemanı Değerlendirme Formu'nu³⁰ kullanarak değerlendirmektedirler. Öğrenciler formları doldururken öğretim elemanları sınıftan çıkmakta; bir öğrenci doldurulmuş formları zarfa koyup bölüm sekreterine teslim etmektedir. Öğretim elemanının aldığı puanlar, bölüm ve fakülte ortalamaları, 1-2. sınıf, 3-4. sınıf ve lisansüstü mecburi ve seçmeli ders ortalamalarıyla birlikte Bilkent öğrenci ve öğretim elemanlarına açık web sayfasında ilan edilmektedir. Ayrıca açık uçlu sorulara öğrencilerin yazdığı yanıtlar ve görüşler de web sayfasında ilan edilmektedir. Öğrencilerin öğretim elemanlarını değerlendirme sonuçlarına web'den ulaşılabilir³¹ (Bu linke Bilkent IP'sine sahip olan kullanıcılar ulaşabilmektedir).

Tam zamanlı öğretim elemanlarının yılda bir kez doldurdıkları ve o yıl içinde yaptıkları araştırmaları, katıldıkları etkinlikleri, verdikleri dersleri kapsayan “Yıllık Değerlendirme Anketi” AİRY ile beraber Bölüm Başkanları ve Dekanlar/Yüksekokul Müdürleri tarafından gözden geçirilmekte, gelişime açık yönler ilgili öğretim elemanlarına Bölüm Başkanları tarafından iletilmektedir.

Öğretim elemanlarının öğretimde üstün başarı göstermelerini teşvik etmeye yönelik bir ödüllendirme mekanizması da bulunmaktadır. Periyodik olarak her sene verilen ve Öğretimde Üstün Başarı Ödülü³² olarak adlandırılan bu ödül için bir komite oluşturulmakta ve aday gösterme yöntemine dayalı bir süreç takip edilmektedir. Senelik süreç Akademik İşler Rektör Yardımcılığı tarafından Bahar dönemi başında Ödül Komitesinin oluşturulması ile başlamaktadır. Ödül Komitesi, farklı akademik birimlerden 5 öğretim elemanının yanında 1 öğrenci ve 1 mezun üyeden oluşmaktadır. Komite Senato tarafından onaylandıktan sonra, Fakülte ve Yüksekokullara bir çağrı yazısı göndererek adaylarını belirlemeleri için belli bir süre tanımaktadır. Fakülte ve Yüksekokullar bünyelerindeki toplam öğretim elemanı sayısı ile orantılı olarak en fazla 3 öğretim elemanını aday gösterebilirler. Adaylık için gereken şart, öğretim elemanının tam zamanlı olarak Bilkent'te en az üç öğretim yılını tamamlamış olmasıdır. Fakülte Dekanları ve Yüksekokul Direktörleri tarafından ödül aday çağrısı Bölüm Başkanlarına iletilmekte ve her bir aday için bir başvuru dosyası hazırlanması beklenmektedir. Bölüm Başkanlarının hazırlayacağı dosyada, aday gösterme gerekçesinin yanında adayın kendi ağzından öğretim özgeçmişi, öğretim felsefesi, öğretimde kullandığı yenilikler, uyguladığı metodlar, gibi bilgiler yer almaktadır. Aday dosyasında ayrıca öğrencilerinden, mezunlardan ve adayın çalışma arkadaşlarından alınan ve adayın öğretimdeki üstün ve ayırt edici özelliklerini örnekleriyle göz önüne koyan destek mektuplarına da yer verilmektedir. Ödül Komitesinin aday dosyaları üzerindeki titiz çalışmaları sonrasında bir karar toplantısı yapılarak o sene için en

³⁰ EK-1 Ders ve Öğretim Elemanı Değerlendirme Formu

³¹ https://stars.bilkent.edu.tr/homepage/academic_units.php

³² <http://w3.bilkent.edu.tr/bilkent/bilkent-university-distinguished-teaching-awards>

fazla 4 öğretim elemanı ödül almaya layık görülmektedir. Ödüle hak kazanan öğretim elemanlarına ödülleri mezuniyet töreni sırasında Rektör tarafından takdim edilmektedir. Üniversitesi'nde eğitim-öğretim sürecini etkin şekilde yürütebilmek üzere yeterli sayıda ve nitelikte öğretim elemanı bulunmaktadır (Tablo-2).

6. Öğrenme Kaynakları, Erişilebilirlik ve Destekler

Bilkent Üniversitesi, eğitim-öğretimin etkinliğini arttıracak öğrenme ortamlarını (derslik, bilgisayar laboratuvarı, kütüphane, toplantı salonu, atölye, laboratuvar, sergi alanı, bireysel çalışma alanı, v.b.) yeterli ve uygun donanımına sahip olacak şekilde sağlamaktadır (Tablo-3).

Bilkent Üniversitesi Kütüphanesi³³, basılı ve elektronik kaynaklara erişim açısından önemli bir destek unsurudur. Öğrencinin, öğretim elemanının anlattıkları dışında da bilgi ve kaynaklara ulaşmasını sağlamaktadır. Koleksiyonda 500,000 civarında basılı ve 570,000'den fazla elektronik kitap mevcuttur; 755 adet basılı süreli yayın aboneliği sağlanmakta, 76,599 adet de elektronik dergiye erişim sağlanmaktadır. 175 adet veritabanına da elektronik erişim sağlanmaktadır. İnternet aracılığıyla çok sayıda yabancı kütüphanenin koleksiyonları taranabilmekte ve aynı şekilde, dünyanın herhangi bir yerinden de ağ aracılığı ile Bilkent Üniversitesi Kütüphane Koleksiyonu'na erişim sağlanmaktadır. Ayrıca, kütüphane belirli koşullar altında dış kullanıcılara açıktır. Bu üniversitenin sağladığı önemli "kamu hizmetlerinden" biridir. Kütüphane ile ilgili sayısal bilgiler Tablo-4 dosyasından görülebilir.

Bilkent Üniversitesi'nde eğitimde yeni teknolojilerin kullanımı sürekli olarak teşvik edilmektedir. Üniversite, iç paydaşlarına derslerle ilgili kayıtların, değişikliklerin, duyuruların yapılabileceği ve izlenebileceği bir elektronik altyapı³⁴ sunmaktadır. Moodle en yaygın kullanılmakta olan ders destek sistemidir. Üniversitenin tüm akademik ve öğrenci işlerinin çevrimiçi uygulaması olan STARS sistemi ile entegre olması, Moodle³⁵ kullanımı için gerekli alt yapının her dönem başında öğretim elemanı ve öğrencilerin hemen kullanıma başlamalarını sağlamaktadır. Özelliklerine göre bazı dersler için farklı ders destek sistemleri de kullanılmaktadır. Örneğin Bilgisayar Mühendisliği laboratuvar dersleri için Unilica, Türkçe dersleri için Active Learning kullanılmaktadır. Öğrencilerin bireysel çalışabilecekleri bilgisayar laboratuvarları haftanın her günü ve her saatte kullanımlarına açıktır. Öğretim elemanları, bu ortamda derslerin izlencelerini güncelleyebilmekte, öğrencilerin derslerdeki değerlendirme bileşenlerine ait notlarını girebilmekte, sağlık raporlarını takip edebilmekte, ders saatleri dışında etkinlik planlaması için dersi alan şubedeki öğrencilere uygun saat ve derslik arayabilmektedir. Derslikler, bilgisayar, projektör, perde ve internet bağlantısı ile donatılmış olduğundan, dersler sırasında sesli ve görüntülü sunum ile anlatımları desteklemek mümkündür.

Sürekli artan bilgisayar sayısı göz önüne alınarak ağ altyapısı her yıl geliştirilmektedir. Öğrenci yurt odalarının her birine özel kablosuz erişim hizmeti veren ağ erişim cihazları (Wi-Fi) takılmıştır. Öğrencilerin kişisel bilgisayarları ve akıllı telefonlarıyla yurt odalarında

³³<http://library.bilkent.edu.tr>

³⁴<https://stars.bilkent.edu.tr>

³⁵<https://moodle.bilkent.edu.tr/centrum>

ağ hizmetlerinden kolaylıkla faydalanabilmeleri sağlanmıştır. Ayrıca üniversite genelinde artan kablosuz ağ erişimi talebini karşılamakta yetersiz kalan kablosuz ağ erişim cihazları daha fazla bağlantıya cevap verebilecek dayanıklı cihazlarla değiştirilmiştir. Böylece öğrencilerin ve akademik personelin internete ve dersleriyle ilgili materyallere kesintisiz erişimi sağlanmıştır. Bilgi teknolojileri desteği Bilkent Üniversitesi Bilgisayar Merkezi³⁶ tarafından sağlanmaktadır. Bilgisayarların sayısı ve dağılımı Tablo-3’de görülebilir.

Üniversite, her iki yarıyıl kariyer fuarı³⁷ düzenlemekte, işverenlerle öğrencileri buluşturmaktadır. Ayrıca Kariyer Merkezi³⁸, kişisel gelişim, iş alanları tanıtım, kurumsal tanıtım günleri düzenlemekte ve iş arayanları yönlendirmektedir.

Üniversitede pek çok lisans programında staj zorunluluğu vardır. Bu stajlarda staj yapılacak yer öğrenci tarafından bulunabileceği gibi, üniversiteye iletilen staj imkanları ile öğrenciler de çeşitli şekillerde (örneğin Mühendislik Fakültesi³⁹) buluşturulmaya çalışılmaktadır. Ayrıca The International Association for the Exchange of Students for Technical Experience (IAESTE⁴⁰) Bilkent Temsilciliği aracılığıyla IAESTE Türkiye Temsilciliği tarafından iletilen yurt dışı staj imkanlarına da Bilkent öğrencileri yerleştirilmektedir.

Bilkent Üniversitesinde merkez ve doğu kampüste olmak üzere iki adet Sağlık Merkezi⁴¹, iç paydaşların tamamına beden ve ruh sağlığını korumak, tedavi etmek, sağlık konusunda eğitici, bilinçlendirici ve yönlendirici hizmet vermektedir. Ayrıca, Psikolojik Danışma ve Gelişim Merkezi⁴², öğrencilere kendilerini daha iyi tanımaları ve geliştirmeleri için yardımcı olmak amacıyla destek vermektedir.

Üniversitede öğrencilerin kullanımı için yurtlar⁴³, spor salonları, yüzme havuzu, çeşitli kortlar, halı sahalar, çim futbol sahası⁴⁴, kırtasiye, market, kafeteryalar⁴⁵, serbest kullanım için bilgisayar laboratuvarları bulunmaktadır.

Öğrencilerin yurt yaşamlarını kolaylaştırmak ve rahatlarını sağlamak amacıyla odalarda karyola veya ranza, elbise dolabı, çalışma masası, kitaplık gibi temel mobilyalar ile birlikte mini buzdolabı, telefon cihazı ve hattı, merkezi sistem TV yayını (15., 77. ve 78. yurtlar hariç) ve 1 Gigabit/saniye’lik UTP bağlantılı kablolu, akademik amaçlı sınırsız kullanımlı internet ağ erişimi standart olarak bulunmaktadır. Yurtlarda mutfaklar, çamaşırhane, ütü, TV, çalışma, oyun ve ziyaretçi odaları öğrencilerin ortak kullanımına sunulmaktadır. Merkezi sistem ile ısınan yurtlarda 24 saat kesintisiz sıcak su olup; ortak alanlardaki banyo ve tuvalet sayıları, öğrenci ihtiyacına fazlası ile cevap verecek şekilde planlanmıştır. Yurtlar bölgelerinde park ve bahçeler, açık/kapalı spor alan ve kompleksleri, yiyecek ve içecek ihtiyaçlarının karşılanabileceği merkezler ve otopark alanları bulunmaktadır.

³⁶ (<http://w3.bilkent.edu.tr/www/bilgi-teknolojileri>)

³⁷ <http://kariyer.bilkent.edu.tr/19-kariyer-fuari/>

³⁸ <http://kariyer.bilkent.edu.tr>

³⁹ <http://mfstaj.bilkent.edu.tr>

⁴⁰ <http://www.iaeste.org>

⁴¹ <http://bilheal.bilkent.edu.tr>

⁴² <http://www.pdgm.bilkent.edu.tr>

⁴³ <http://www.bilkent.edu.tr/bilkent-tr/admin-unit/yurt>

⁴⁴ <http://www.bilkent.edu.tr/~spor/tr/tesis.html>

⁴⁵ <http://www.kafe.bilkent.edu.tr/kafeterya.html>

Üniversite, öğrencilerini akademik ve mesleki bakımdan olduğu kadar, sosyal-kültürel ve kişilik bakımlarından da eğitmeye, geliştirmeye ve mükemmelleştirmeye çalışmaktadır. Bu bağlamda Öğrenci Dekanlığı ve Öğrenci Konseyi içinde çok sayıda kulüp ve topluluk faaliyette bulunmaktadır. Öğrencileri bu etkinliklere aktif olarak dahil etmek, özellikle yeni gelen öğrencileri üniversiteye ve çevrelerine daha çabuk yakınlaştırmak ve ısındırmak amacıyla öğretim yılı başında “Tanışma ve Oryantasyon Programı” gerçekleştirilmektedir.

Bilkent Üniversitesi’nde yapılan etkinlikler web üzerinden ve Bilkent News⁴⁶ gazetesi aracılığıyla duyurulmaktadır. Öğrenci Dekanlığı’na bağlı olarak pek çok kulüp ve topluluk⁴⁷, aynı zamanda Radyo Bilkent⁴⁸ faaliyet göstermektedir. Her Bahar yarıyılı geleneksel şenlik⁴⁹ düzenlenmektedir. Etkinliklerle ilgili detaylı bilgiye Öğrenci Dekanlığı Öğrenci Aktiviteleri Merkezinden ulaşılabilir.

Müzik ve Sahne Sanatları Fakültesi öğretim elemanlarından oluşan Bilkent Senfoni Orkestrası⁵⁰ her yıl önceden duyurulan sezon programına göre konserler vermektedir.

Üniversite, öğrencilere sportif faaliyetleri için geniş olanaklar sunmaktadır. Bu amaçla merkez ve doğu spor salonları, tenis kortları, halı ve çim sahalar öğrencilerin hizmetine sunulmuştur. Tablo-3’ de sportif faaliyetler için kullanıma sunulan alanların listesi görülebilir. Sportif faaliyetleri daha da zenginleştirilmesi için Beden Eğitimi ve Spor Merkezi üniversitelerarası turnuvalar organize etmektedir. 2010-2011 öğretim yılından itibaren öğrencilerin sporla daha fazla iç içe olmaları amacıyla Beden Eğitimi ve Spor Merkezi’nin koordinasyonunda “Spor Yaşamdır”⁵¹ başlıklı bir program başlatılmıştır. Bu çerçevede düzenlenen çeşitli spor etkinliklerine ve turnuvalarına öğrenciler kendi kuracakları takımlar halinde katılabilmektedirler.

Tam zamanlı uluslararası öğrenciler ve değişim programları öğrencileri ile ilgili çalışmalarını Uluslararası Öğrenciler ve Değişim Ofisi yürütmektedir. Tam zamanlı öğrencilerin ikamet tezkeresi, sağlık sigortası, diploma denkliği gibi resmi işlemler bu ofis tarafından yürütülmekte, ayrıca uluslararası öğrencilerin katıldığı GE100 oryantasyon dersinin organizasyonuna katkı sağlanmaktadır. Ofis aynı zamanda düzenlenen uluslararası eğitim ve acente fuarlarına katılarak tanıtım faaliyetlerinde bulunmaktadır. Uluslararası öğrencilerin lisans ve yüksek lisans programları/kabul şartları konularındaki sorularına etkin bir şekilde yanıt verilmektedir⁵².

Ofis gelen değişim öğrencileri için kayıt kabul ve ilgili paketlerin gönderilmesi; tüm gelen değişim öğrencilerine konaklama hizmetinin sağlanması; “Oryantasyon Programı” ile öğrencilerin Bilkent’e ve Türkiye’ye uyum sürecinin kısaltılması; Erasmus prosedürü dahilindeki belgelerin onay için karşı üniversitelere gönderilmesi ve takibi; dönem içerisinde değişim öğrencileri sorunlarının çözümü için destek olunması ve partner üniversitelerin öğrencilerden istedikleri Erasmus evraklarının hazırlanması; her dönem

⁴⁶ <http://bilnews.bilkent.edu.tr>

⁴⁷ <http://www.bilkent.edu.tr/bilkent-tr/admin-unit/dos/okk/kulupler.html>

⁴⁸ <http://www.bilkent.edu.tr/bilkent-tr/admin-unit/dos/radyo.html>

⁴⁹ http://www.bilkent.edu.tr/bilkent-tr/admin-unit/dos/okk/bahar_senlik.html

⁵⁰ <http://www.bso.bilkent.edu.tr/en>

⁵¹ <http://www.bilkent.edu.tr/bilkent-tr/services/syp/index.html>

⁵² <http://www.international.bilkent.edu.tr>

sonunda gelen deęişim öğrencilerinin not çizelgelerinin hazırlanarak partner üniversitelere gönderilmesi hizmetlerini sunmaktadır.

Sunulan hizmetlerin ve desteęin kalitesi, etkinlięi ve yeterlilięi paydaşlardan gelen geri bildirimler sayesinde takip edilmekte ve gerekli görülen düzenlemeler yapılmaktadır.

Özel Yaklaşım Gerektiren Öğrenciler

Engelli öğrencilere hizmet vermek üzere üniversitemizde Rektörlüğe baęlı olarak “Engelli Öğrenci Birimi” bu rapor döneminde kurulmuştur⁵³. Yükseköğretim Kurumları Engelliler Dayanışma ve Koordinasyon Yönetmelięi⁵⁴ gereęi kurulan bu birim üniversitemizde engelli öğrencilerin öğrenim hayatlarını kolaylaştırabilmek için gerekli akademik ortamın hazırlanmasını ve eğitim-öğretim süreçlerine tam katılımlarını sağlamayı amaçlamaktadır. Doğrudan Rektörlüğe baęlı olarak çalışan Engelli Öğrenci Birimi’nde her fakülte ve yüksekokul tarafından görevlendirilen bir akademik temsilci ile Öğrenci Dekanlığının bir temsilcisi yer almaktadır. Fakülte ve yüksekokul temsilcileri aynı zamanda kendi akademik birimlerinin engelli öğrenci danışmanı olarak da görev yapmaktadır. YÖK Engelliler Dayanışma ve Koordinasyon Yönetmelięi’nde belirtildięi şekilde, engelli öğrencilerin idari, fiziksel, barınma ihtiyaçları ile sosyal ve akademik alanlarla ilgili ihtiyaçlarını tespit etmek ve bu ihtiyaçların karşılanması için yapılması gerekenleri belirleyip, yapılacak çalışmalarını planlamak, uygulamak, geliştirmek ve yapılan çalışmaların sonuçlarını değerlendirmek Engelli Öğrenci Birimi’nin başlıca sorumlulukları arasındadır. Engelli Öğrenci Birimi’nin her yılsonunda hazırlayacaęı, faaliyet ve değerlendirme sonuçlarını içeren bir rapor Yükseköğretim Kurulu Başkanlığı’na iletilecektir.

Üniversitede engelli öğrencilerin üniversite yaşamlarını kolaylaştırmaya yönelik alt yapı olanaklarının yanı sıra öğrenim hayatlarının dięer yönleriyle de kolaylaştırılmasına yönelik faaliyetler yapılmaktadır. Engelli öğrencilere engel türlerine göre sağlanan bazı kolaylıklar aşıęıdaki gibidir:

- Her fakülte ve yüksekokulda engelli öğrenci danışmanı bulunmaktadır.
- Engelli öğrencilerin talepleri doğrultusunda danışmanlık hizmeti verilmekte, gerektiğinde Sağlık Merkezi ve Psikolojik Danışma ve Gelişim Merkezi uzmanları ile işbirlięi yapılmaktadır.
- Disleksi, hiperaktivite ve dikkat eksiklięi gibi destek gerektiren özel sorunlar için eğitim seminerleri düzenlenmektedir.
- Görme engelliler için merkez ve doęu kampüsteki tabldot kafeteryalarda Braille alfabeli aylık yemek menüleri bulunmaktadır.
- Ders ve sınavlarda engelli öğrencilerin talebine baęlı olarak uygun koşullar sağlanmaktadır.
- Bedensel ve görme engelli öğrenciler için engelsiz kampüs ulaşımı (EKU bilet) uygulaması yürütülmektedir.
- Merkez kütüphanede görme engelliler için bir çalışma odası hizmet vermektedir. Odada Türkçe Aylin sesli ekran okuma programı, hiç görmeyen ve az görenler için

⁵³Engelli Öğrenci Birimi kuruluş yazısı ve birim üyelerinin listesi EK-2’de sunulmaktadır.

⁵⁴<http://www.mevzuat.gov.tr/Metin.Aspx?MevzuatKod=7.5.14214&MevzuatIliski=0&sourceXmlSearch=Y%C3%BCKsek%C3%B6%C4%9Fretim%20Kurumlar%C4%B1%20%C3%96z%C3%BCr%C3%BCler%20Dan%C4%B1%C5%9Fma%20ve%20Koordinasyon%20Y%C3%B6netmeli%C4%9Fi>

Türkçe ve deęişik dillerde LCD ekranlı ve DAISY alarlı kitap okuma makinesi, kabartma yazıcı bulunmaktadır. Kütüphane müzik koleksiyonu dahilinde bulunan kabartma piyano notaları da kullanıcılara ödün verilebilmektedir. Görme engelli kullanıcılar için kütüphanede bir oda ayrılmıştır. “Jaws” adında ekran okuyabilen bilgisayar programı kullanılan bir bilgisayar, tarayıcı, *braille* yazıcı, özel kasetalar ve 2 özel walkman mevcuttur. Koleksiyon İngilizce – Türke, Türke – İngilizce sözlük, roman ve deęişik konularda kitap, audio kaset ve CD’yi içeren 572 adet materyalden oluşmaktadır. Kütüphane, görme engelli kullanıcılar için kampüs içerisinde duyuru yaparak ihtiyaçları olan kitapları onlara okuyabilecek gönüllülerle buluşmalarını sağlamaktadır.

- Engelli öğrenciler refakatileri ile birlikte Spor Merkezi olanaklarından yararlanabilmektedir.
- Kampüs genelinde engelliler için otopark alanları vardır.
- Üniversite’nin son 7 yılda inşa edilen binaları, engelli öğrencilerin erişimini sağlamak için asansörler ve rampalarla donatılmış olup engelli tuvaleti ve engelli park yerleri bulunmaktadır. Eski binalarda da rampalar ve engelli tuvaletleri inşa edilmektedir.

Ç. Araştırma, Geliştirme ve Toplumsal Katkı

Bilkent Üniversitesi'nin öğretim kadrosu ve öğrencileri, sanatsal üretimleri, tasarımları, buluşları, fikirleri, edebi birikimleri ve akademik başarıları sayesinde, Bilkent'in misyonunu yerine getireceklerdir.

Bilkent Üniversitesi, Türkiye'de öğretim üyelerinin araştırma alanlarında bıraktıkları izi uluslararası araştırma çıktıları yoluyla ölçen ve bunu akademik yükseltme ölçütlerine uygulayan ilk kurumdur. Bilkent, kendisini bir araştırma üniversitesi olarak görmektedir. Buna bağlı olarak uluslararası sıralamalarda dünyanın önde gelen üniversiteleri arasında yer alması da bu görüşü doğrular niteliktedir.

1. Araştırma Stratejisi ve Hedefleri

Üniversite, her biri bir diğerinin başarıları ile güçlü noktalarını dengeleyen, disiplinlerarası ve dinamik akademik ortamıyla öne çıkmaktadır. Bilkent, hedefe ve ortak çalışmaya odaklı araştırmaların yanı sıra bilimsel merakın tetiklediği bireysel araştırmacılık içeren buluşlar ve diğer yaratıcı çalışmalarla akademik anlamda zenginleşmektedir. Yeni araştırma olanakları ararken bu faaliyetleri de desteklemekte ve güçlendirmektedir.

Geleceğe baktığımızda sanat, insani bilimler, sosyal bilimler ve edebiyatın tasarım, fiziksel bilimler, yaşam bilimleri ve mühendislik ile bütünleşeceği, tüm bu disiplinlerin hukuk ve siyaset ile iletişim içinde olacağı öngörülmektedir. Bilkent, merakı merkeze alan, ihtiyaçlara odaklanan ve doğadan esinlenen gelecek nesil araştırmacılar için disiplinlerarası araştırmaların gündemini belirleyecek özel bir konuma sahiptir.

Bilkent aynı zamanda enerji, çevre, su kaynakları, sürdürülebilirlik, yoksulluk ve ekonomi ile ilgili küresel sorunlarla baş edebilmek açısından önemli bir rol oynamaktadır. Öğretim kadrosu, Bilkent'in liderlik edeceği ve bu sayede daha çok katkı sağlayacağı çağdaş yaklaşımların geliştirilme süreçleri doğrultusunda teşvik edilecektir. Araştırma merkezleri ve enstitüler gibi yeni ve sürdürülebilir mekanizmaların geliştirilmesi ile Bilkent yenilikçilik ve girişimcilik gibi kavramlara katkıda bulunabilecektir.

Bilkent Üniversitesi kurulurken her alanda program başlatmak ve faaliyet göstermek yerine, Türkiye'de sıkıntısı çekilen ve/veya beyin göçü nedeniyle yeterli beyin gücü bulunamayan, özellikle yüksek teknoloji gerektiren sahalarda (bilgisayar, elektronik, endüstri mühendisliği gibi) ve temel bilimlerde (bazı sosyal bilimler dahil olmak üzere) bölüm ve programlar açma stratejisi benimsenmiştir. Daha sonra açılan Cyberpark bünyesinde faaliyet gösteren şirketler ve üniversitedeki araştırma merkezleri de bu yöndeki ihtiyaca ve talebe cevap vermek üzere kurulmuşlardır.

Bilkent Üniversitesi, araştırma faaliyetlerinin devlet kurumları, TÜBİTAK, Avrupa Birliği ve başka ortaklıklar yardımıyla yapılacak projeler aracılığıyla desteklenmesini teşvik etmekte, öğretim üyelerini ve araştırma merkezlerinde çalışan doktoralı elemanlara Teknoloji Transfer Ofisi (TTO) aracılığı ile proje başvuruları konusunda düzenli olarak bilgilendirmekte ve destek vermektedir.

Bu doğrultuda özellikle nanoteknoloji alanına önemli yatırımlar yapılmıştır. Bunun yanında son yıllarda disiplinlerarası araştırmalar ayrıca özendirilmektedir. Bunun en güzel örneği, yakın

zamanda kurulan Aysel Sabuncu Beyin Arařtırmaları Merkezi⁵⁵'nde farklı ama birbirlerini tamamlayan alanlardan öğretim üyelerinin ve arařtırmacıların beraber çalıřarak nörobilim⁵⁶ alanındaki lisansüstü programlara destek vermesidir.

Üniversitedeki Uygulama Arařtırma (UYGAR) Merkezleri'ne örnek olarak, İletişim ve Spektrum Yönetimi Arařtırma Merkezi (İSYAM⁵⁷), Nanoteknoloji Arařtırma Merkezi (NANOTAM⁵⁸), Ulusal Manyetik Rezonans Arařtırmaları Merkezi (UMRAM⁵⁹), Ulusal Nanoteknoloji Arařtırma Merkezi (UNAM⁶⁰) sayılabilir. Arařtırma merkezleri öncelikli alanlarla ilgili olarak iç ve dış paydařların önerilerini dikkate almaktadırlar. Zaman zaman söz konusu alanlarla ilgili çalıřtay ve konferanslar Bilkent'teki öğretim üyelerin başkanlığında düzenlenmektedir. Bu önerilerin hayata geçirilen örneklerinden bir tanesi, Türkiye'nin ilk çip fabrikasının ASELSAN ve Bilkent Üniversitesi ortaklığında kurulmuş olmasıdır.

Bilkent Üniversitesi Ulusal Nanoteknoloji Arařtırma Merkezi (UNAM), 16.08.2017 tarihinde 6550 Sayılı Arařtırma Altyapılarını Desteklenmesine Dair Kanun kapsamında 5 yıl süreyle desteklenmeye hak kazanmıştır. Bu kanun, Kalkınma Bakanlığı tarafından davet edilen altyapı merkezlerinin sekreteryasını TÜBİTAK'ın yaptığı ve atanan bağımsız hakemler tarafından yapılan deęerlendirme sonucunda hak kazanması ile desteklenmesini sağlamaktadır. Bu süreçte Bilkent Üniversitesi UNAM'ın bilimsel çalıřmaları, eserleri ve bıraktığı izler ve yaygın etki ile bilimsel yayınları, lisansüstü tez çalıřmaları, patent katkıları, řirketleşme ve ticarileşme başarı hikayeleri ve tüm ülkeye verdiği hizmet kalitesi ve ölçęi sonucu 6550 deęerlendirmesi üstün başarılı bulunmuştur. UNAM bilim ve teknolojide mükemmeliyet ilke sözü ile hareket ederek uluslararası seviyede nitelikli bilgi üretimi ve nitelikli Ar-Ge uzmanı yetiřtirme görevini yerine getirmektedir. Bunun için gerekli olan dünya standartlarında 180'e yakın farklı cihazını ortak kullanıma açmış olup, bu makinaların ilgili ileri ölçüm ve işleme tekniklerinde kullanımı için Bilkent Üniversitesi arařtırmacılarına ve üniversite dışından gelen tüm arařtırmacılara Ar-Ge olanağı sunmaktadır.

Üniversitede yapılan arařtırmanın kalitesinin göstergesi, saygın bilimsel dergilerde yapılan yayınlar ve bu yayınlara yapılan atıflar yanında, doktora derecesini Bilkent'ten alan mezunların dünyada aranan öğretim üyeleri ve arařtırmacılar olarak işe yerleşmesidir. Kurum, bu konudaki gelişmeleri sürekli ve düzenli olarak takip etmektedir. Bilkent'ten bugüne kadar doktorasını alan 700'den fazla mezunun yaklaşık dörtte biri yurt içinde bir üniversitede, dörtte biri yurt dışında işe yerleşmiş durumdadır. Bilkent'in bölge, ülke ve dünya toplumlarına sağladığı en önemli toplumsal katkılardan biri de yetişmesine olanak sağladığı bu akademisyenlerdir.

Üniversitenin eğitim-öğretim felsefesi, yeni bilgiler üretenlerin bu bilgileri en iyi aktarma potansiyeline sahip kişiler olduğu inancına dayanmaktadır. Bu nedenle ve sürekli iyileřtirmeyi sağlamak için öğretim üyeleri arařtırma çıktılarının yanında eğitim-öğretim açısından da deęerlendirilmektedir. Üniversiteye yeni katılan öğretim üyelerine, ilk yıllarda

⁵⁵ <http://umram.bilkent.edu.tr/~bam>

⁵⁶ <http://web2.bilkent.edu.tr/neuroscience>

⁵⁷ <http://www.isyam.bilkent.edu.tr/TR>

⁵⁸ <http://www.nanotam.bilkent.edu.tr>

⁵⁹ <http://www.umram.bilkent.edu.tr/index.php/tr>

⁶⁰ <http://unam.bilkent.edu.tr>

araştırmalarına daha çok zaman ayırabilmeleri için verecekleri derslerde esneklik gösterilmekte ve indirim yapılmaktadır. Öğretim üyeleri ilk yıllarında 2 ders, ikinci yıllarında ise 1 ders indirimli ders yüküne sahip olmaktadır. Özellikle bu aşamada yeni öğretim üyeleri proje yazımı konusunda TTO tarafından cesaretlendirilmektedir. Kurumlar arası işbirliği, uluslararası araştırma projelerinde şart olup, Bilkent tarafından desteklenmektedir.

Bilkent Üniversitesi, YÖK'ün Yükseköğretim Kurumları Etik Davranış İlkeleri doğrultusunda kendi politikasını⁶¹ belirlemiş durumdadır. İnsan araştırmalarında etik değerleri benimsetmek üzere İnsan Araştırmaları Etik Kurulu⁶² yardımıyla faaliyet göstermektedir. İntihali önlemeye yönelik olarak kütüphane aracılığıyla Turnitin⁶³ ve iThenticate⁶⁴ uygulamaları kullanılabilir.

Bir vakıf üniversitesi olması nedeniyle Bilkent, vakfa ait şirketleri ve başka ortaklıklar aracılığıyla öncelikleri kapsamındaki araştırma faaliyetlerinin nitelik ve nicelik olarak sürdürülebilirliğini güvence altına almaktadır.

Toplumsal Katkı Etkinlikleri

Üniversitenin eğitim-öğretim felsefesinden yola çıkarak geçtiğimiz yıl içinde Bilkent Üniversitesi Rektörlüğüne bağlı olarak, Öğrenme ve Gelişme Merkezi'nin kurulması, yaşam boyu öğrenim kapsamında düzenlenen önemli bir etkinlik olmuştur. Merkezin amacı, üniversitenin eğitimini verdiği ve araştırma yaptığı akademik programlar dışında, ihtiyaç duyulan alanlarda kişi ve kurumların stratejik hedefleri ile uyumlu, sürdürülebilir eğitim programları düzenlemek, düzenletmek, geliştirmek, değerlendirmek ve sertifikalandırmak olarak belirlenmiştir. Ayrıca, eğitim alanındaki araştırma geliştirme faaliyetleri ve projeler ile ulusal ve uluslararası, kamu ve özel sektör kuruluşlarıyla iş birliği yaparak akademik, endüstriyel ve toplumsal gelişmelere katkıda bulunmak da merkezin bir diğer amacı olmuştur.

Kalkınmada öncelikli yörelerdeki kızlara yönelik burs programı⁶⁵, geçtiğimiz yıl içinde başlatılan bir diğer önemli toplumsal katkı projesidir. Bu program kapsamında, lise eğitimini kalkınmada öncelikli yörelerde tamamlamış ve üniversite sınavında yüksek başarı göstermiş olan kız öğrenciler arasından seçilecekler, destek veren kişiler veya kuruluşlar tarafından Bilkent Üniversitesi'nde lisans eğitimi için burs sağlanmaktadır. Projenin başlatıldığı 2017-2018 akademik yılında üç öğrenciye kapsamlı burs olanağı sağlanmıştır. Bu öğrencilerden ikisi Hukuk Fakültesi'ne, biri de Mühendislik Fakültesi, Elektrik Elektronik Mühendisliği Bölümü'ne yerleştirilmiştir. Bu üç öğrencinin lise öğrenimlerini tamamladığı yöreler Bartın, Kırıkkale ve Kastamonu'dur.

Bilkent Üniversitesi Gençlik Akademisi⁶⁶ programı, Lise öğrencilerine yönelik olarak her yıl Haziran ayı içinde düzenlenen bir toplumsal katkı etkinliğidir. Bu programın amacı, erken yaşlardan başlayarak öğrencilerde meslekler ve üniversite kültürüne yönelik bir

⁶¹ <http://w3.bilkent.edu.tr/bilkent/policy-on-conflicts-of-interest-and-commitment-academic-integrity>

⁶² <http://w3.bilkent.edu.tr/bilkent/bilkent-universitesi-insan-arastirmalari-etik-kurulu-uygulanan-ilkeler>

⁶³ <http://www.turnitin.com>

⁶⁴ https://app.ithenticate.com/en_us/login

⁶⁵ <http://adaybilgi.bilkent.edu.tr/index.php/kizlara-burs-programi/>

⁶⁶ <http://w3.bilkent.edu.tr/www/genclik-akademisi/>

aidiyet duygusunun oluşmasına katkıda bulunmaktadır. 9, 10 ve 11. sınıfları tamamlayan öğrencilere ulaşmayı hedefleyen programda akademik derslerin yanı sıra sosyal faaliyetler de yer almaktadır.

Üniversite, stratejik öncelikleri çerçevesinde belirlediği Araştırma, Geliştirme ve Toplumsal Katkı performans kriterlerini her yıl yapacağı ölçümlerle değerlendirecektir.

2. Araştırma Kaynakları

Bilkent Üniversitesi'nin fiziki ve teknik altyapısı ile mali kaynakları araştırma öncelikleri kapsamındaki faaliyetleri gerçekleştirmek için uygun ve yeterlidir. Yıllık akademik bütçe, AİRY tarafından Fakültele ve Yüksekokullara, onlar aracılığıyla da bölümlere tahsis edilmekte olup, yıl sonunda ve gerektiğinde yıl içinde gözden geçirilmektedir. Yeni açılacak bir laboratuvar veya yapılacak bir bina ise ayrı bir proje olarak değerlendirilmekte ve o şekilde gerçekleştirilmektedir.

Bilkent Üniversitesi, araştırma faaliyetlerinin öğretim üyeleri tarafından yapılacak projeler aracılığıyla desteklenmesini teşvik etmekte⁶⁷, öğretim üyelerini ve araştırma merkezlerinde çalışan doktoralı elemanları Teknoloji Transfer Ofisi (TTO) ile proje başvuruları konusunda düzenli olarak bilgilendirmekte ve destek vermektedir. Gerekli görülen durumlarda, kurum dışından da kurumun stratejik hedefleriyle uyumlu kaynak aranmaktadır.

Bilkent, araştırma bileşeni ile ilgili hedefleri kapsamında ihtiyaç duyulan altyapı ve mali kaynaklar için Üniversitenin sahip olduğu şirketlerin desteğinden yararlanılmaktadır.

Bilkent Üniversitesi Araştırma-Geliştirme (Ar-Ge) projeleri sayesinde elde etmiş olduğu kurum paylarını yine Ar-Ge amacıyla kullanmaktadır. Devlet üniversitelerinde olan Bilimsel Araştırma Projeleri (BAP) yapısı Bilkent Üniversitesi'nde olmadığı için, dış kaynaklardan desteklenmesi çeşitli gerekçelerle mümkün olmayan Ar-Ge giderlerini karşılamak üzere iki farklı yapı oluşturulmuştur.

Bölüm Araştırma Fonu (BAF), bölümlerin kullanımına verilen ve sadece bölüm bünyesindeki ar-ge çalışmalarını desteklemeyi amaçlayan bir fondur. Bölüm başkanlarının sorumluluğunda olan BAF, araştırmacılar burs verilmesi, akademik amaçlı seyahatler, konferanslara katılım ücretleri ve altyapı oluşturma amaçları ile ihtiyaç doğrultusunda kullanılabilir. BAF'a üniversite tarafından aktarılan bütçe, bölümün akademik başarısı, bölüm üyeleri tarafından alınan proje sayısı ve bütçelerine göre AİRY Ofisi tarafından belirlenmektedir.

Kişisel Araştırma Fonu (KAF) ise her araştırmacı özelinde ayrıca tutulan bir Ar-Ge fonudur. Araştırmacının akademik başarısına ve aldığı dış kaynaklı projelerin bütçelerine göre Provost Ofis tarafından belirlenen miktarlar araştırmacının KAF hesabına aktarılmaktadır. Araştırmacı, KAF hesabındaki bu bakiyeyi yine Ar-Ge amaçlı olarak altyapı, teçhizat, sarf malzemesi, personel ve seyahat amaçları ile tamamen kendi kontrolünde kullanabilmektedir.

Teknoloji Transfer Ofisi (TTO) Faaliyetleri

TTO her yıl Endüstri, Elektrik-Elektronik ve Makine Mühendisliği bölümlerinin 4. sınıf sanayi ortaklı bitirme projelerinin koordinasyonunu sağlamaktadır. Bu kapsamda

⁶⁷ <http://w3.bilkent.edu.tr/bilkent/sponsored-research-and-external-professional-activities>

firmalardan alınan gerçek problemler bir akademisyenin liderliğinde öğrenciler tarafında çözülmekte ve sene sonunda düzenlenen fuarda sunulmaktadır. Bu proje dersi kapsamında öğrencilerin ihtiyaç duyacağı proje yönetimi, sunum becerileri, proje destekleri gibi eğitimlerin verilmesinin yanı sıra öğrencilerin sektör temsilcilerini dinleyip sorularını yöneltebilecekleri seminerler de düzenlenmektedir.

TTO'nun şirketleşme ve girişimcilik görevi çerçevesinde girişimcilik konusunda akademisyenlerin ve öğrencilerin farkındalığının artırılması da hedeflenmektedir. Öğrenciler için bölümlerindeki ilgili dersler kapsamında girişimcilik ve Ar-Ge destek programları hakkında bilgilendirme faaliyetleri yürütülmektedir. Bunun yanı sıra araştırmacılara yönelik olarak akademik girişimcilik ile ilgili eğitimler de yıl içerisinde verilmektedir.

Akademik taraftaki destek programları hakkında da TTO tarafından düzenli olarak eğitimler ve bilgi günleri düzenlenmektedir. 2017 yılı içerisinde düzenlenen etkinlikler arasında Newton Programı Katip Çelebi Fonu Eğitimi, H2020 MSC Bireysel Burslar Eğitimi ve Deneyim Paylaşım Paneli, H2020 ERC Eğitimi, H2020 Bilgi ve İletişim Teknolojileri Alanı Eğitimi ve Birebir Görüşmeler, Sınai Mülkiyet Kanunu Eğitimi bulunmaktadır.

Bilkent Üniversitesi bir yandan eğitim ve araştırmaya önem verirken diğer yandan Ar-Ge çıktılarının topluma katkı sağlamak amacı ile transfer edilmesini hedeflemektedir. Bu bağlamda yapılacak olan teknoloji transfer faaliyetlerinin koordinasyonu TTO'nun sorumluluğundadır. TTO'nun faaliyete geçmesi ile hem Ar-Ge projelerinin sayı ve niteliği artmış hem de üretilen bilginin veya Ar-Ge sonuçlarının hayata geçirilerek topluma katkı sağlaması için teknolojinin transferi çalışmaları hız kazanmıştır.

Bilkent Üniversitesi ekosisteminde topluma katkı sağlayacak değere dönüşme potansiyeli olan başlıkların belirlenmesi için birçok farklı yol tercih edilmektedir. İlk olarak, Bilkent TTO'nun çabaları ile geliştirilen ve güncel tutulan projeler veri tabanı bu amaçla kullanılan önemli bir araçtır. Üniversitedeki tüm akademisyen ve araştırmacıların proje bilgilerinin tutulduğu bu veri tabanına teknoloji portföyünü oluştururken başvurulmaktadır. Dönem içinde biten projeler bu sistem sayesinde belirlenerek araştırmacılardan ilgili projelerin sonuç raporlarını iletmeleri istenmektedir. Bu raporlar sayesinde hem proje çıktıları hakkında bilgi sahibi olunarak potansiyel ticarileşme konuları belirlenmekte, hem de akademisyenlerin çalışma alanları güncellenmektedir.

Bunun yanı sıra, üniversite-sanayi iş birliği kapsamında yürüyen veya bitmekte olan Ar-Ge projelerinin yürütücüsü olan akademisyenler rutin bir şekilde ziyaret edilmektedir. Bu toplantılarda hem projelerin son durumu hakkında bilgi alınmakta hem de teknoloji kazanımları birlikte değerlendirilerek ileride ortaya çıkabilecek olası iş birliği veya topluma katkı sağlayacak alanlara karar verilmektedir.

Akademisyenlerin teknolojilerini topluma en iyi katkıyı sağlayacak şekilde konumlandırmak için firmalara da ziyaretler yapılmaktadır. Düzenli bir şekilde ilgili olabilecek firmalar ziyaret edilerek firmaların ihtiyaçları ve sektörün problemleri belirlenmekte, üniversite bünyesindeki Ar-Ge çıktılarının hayata geçirilmesi için eşleştirmeler yapılmaktadır.

Bunun dışında da fikri mülkiyet yaratma potansiyeli olan araştırmacılar bildirim yapmadan önce ziyaret edilerek teknolojilerinin ön değerlendirmesi yapılmaktadır. Buluş bildirimini

takiben ön araştırma raporu hazırlanarak teknoloji hakkında detaylı bilgi sahibi olunmaktadır. Üniversite değerlendirme kurulunun alınmasına onay verdiği tüm patentler ticarileştirme portföyüne eklenmektedir. Serbest bırakılan buluşlar da takip edilerek, araştırmacının talep etmesi durumunda TTO'nun portföyüne dâhil edilmektedir. Portföydeki bu buluşların ticarileşmesi, lisanslanması veya topluma katkı sağlamak üzere hayata geçirilmesi için tüm süreçler yine TTO tarafından koordine edilmektedir.

Bilkent Cyberpark (Teknokent) Faaliyetleri

Bilkent Cyberpark'ın gerçekleştirdiği faaliyetlere değinmeden önce, Üniversite-Sanayi iş birliğinde yapı taşı görevi gören Teknoparkların üniversitelere olan genel katkıları özetlenecek olursa;

- Üniversite araştırmalarının ülke gereksinimi doğrultusunda yönlendirilmesi,
- Teknoparkların sağladığı kaynaklarla üniversitenin araştırma olanaklarının ve eğitim kalitesinin artması,
- Öğretim üyelerinin gelirlerinin artmasıyla nitelikli eğitim kadrolarının korunması ve yeni akademik personellerin kazandırılması,
- Sanayi iş birliği ile araştırma faaliyetlerinde bulunan öğretim üyelerinin edindikleri tecrübeleri eğitime yansıtılması,
- Lisansüstü tez çalışmalarının teknopark firmaları tarafından desteklenmesi,
- Bitirme projelerinin teknopark firmalarında uygulamalı olarak yapılabilmesi,
- Kısa ve uzun dönem yaz stajlarının teknopark firmalarında yapılması,
- Öğrencilerin yarı zamanlı olarak teknopark firmalarında çalışabilmeleri,
- Öğrencilerin pratik yapma imkânlarının artması ve mezun olduklarında iş bulabilme olanaklarının artması,
- Öğretim elemanları Üniversite Yönetim Kurulu izni ile yaptıkları araştırmalarının sonuçlarını ticarileştirmek amacı ile teknoparklarda şirket kurabilmeleri, kurulu bir şirkete ortak olabilmeleri ve bu şirketlerin yönetiminde görev alabilmeleri,
- Bölgede yer alan faaliyetlerde idari personel olarak hizmetine ihtiyaç duyulan öğretim üyelerinin, yönetici şirkette görevlendirilebilmeleri,
- Endüstri ile daha çok ve daha etkin iş birliği olanaklarının sağlanması,
- Firmalarla etkileşim sonucu ortaya çıkan yeni konularda temel ve uygulamalı araştırma imkanlarının oluşturulması,
- Üniversitelerin araştırma altyapısına ayrılan kaynakların daha verimli kullanılması,
- Üniversitedeki araştırma sonuçlarının ekonomik faydaya dönüşmesi,
- Üniversitelerin arazi geliştirme, ofis kiralama ve aidat gelirleri gibi yeni kaynaklar oluşturması,
- Teknoparklardan sağlanan fonların araştırmaya aktarılmasıyla üniversitelerde yeni kaynak oluşturulması,
- Daha çok araştırma ve daha iyi bir eğitim ortamının oluşturulması,
- Üniversite mezunlarına ve öğrencilerine yeni istihdam olanaklarının sağlanması.

Bilkent Cyberpark, bünyesindeki firmalara, ulusal ve uluslararası pazarlarda rekabet gücü kazanmalarına imkân verecek yenilikçi fikir/ürün gereksinimleri için uygun ortamı üniversitenin değişik bölümleri ile çalışma fırsatı yaratarak sağlamaktadır. Teknopark bünyesinde geliştirilen bu ürün ve fikirlerin ticarileştirilmesiyle bölge/ülke ekonomisine katkı sağlamaktadır. Cyberpark aynı zamanda üniversitenin eğitim-öğretim ve araştırma-geliştirme faaliyetleri ile toplumsal katkı açısından da önemli bir rol üstlenmektedir.

Cyberpark, üniversitede öğrenim gören öğrencilere bünyesindeki firmalarda staj ve yarı zamanlı iş olanakları ile öğrenim süreleri boyunca iş deneyimi kazanmalarına, aynı zamanda üniversite-sanayi işbirliğinin bu yönü ile gelişmesine olanak sağlamaktadır.

Cyberpark'ın Bilkent öğrencileri için sağladıkları yarı zamanlı iş olanakları, öğrencilere sağlanan maddi desteğin ötesinde, öğrenimi devam eden öğrencilerin yarı zamanlı olarak veya staj yaparak Ar-Ge faaliyetlerini sürdüren bir firmada çalışmaları, alanlarındaki bilgi birikimlerini ve deneyimlerini artırmalarına, bu sayede mezun olduktan sonra aynı firmalarda iş hayatlarına devam etme ya da başka şirketlerde daha kolay iş bulabilmelerine imkân sağlamakta; dolayısıyla istihdamı artırıcı bir etkisi olmaktadır. Özellikle mühendislik ve fen fakültelerinin lisansüstü ya da doktora öğrencilerinin tez çalışmalarının teknopark firmalarının araştırma faaliyetleriyle uyumlu olması, bu lisansüstü veya doktora tez çalışmalarının ülke ekonomisine katkı sağlayacak bir ürüne dönüşmesine olanak sağlanmaktadır. Ayrıca sanayinin beklentileri doğrultusunda personel yetiştirilmesine katkı yapmakta ve istihdamı kolaylaştırmaktadır.

Bilkent Mühendislik Fakültesi öğrencileri, öğrenimlerinin son yılında yaptıkları bitirme projelerinden bazılarını Cyberpark'taki firmalarda yapmaktadırlar. Bu projelerde, öğrencilerden ve bir danışman akademisyenden oluşan grup firmanın bir sorunun çözümünde aktif olarak rol almakta, çözümüne yönelik bir proje geliştirmekte ve uygulamaktadır. Uygulanan proje ile bir gelir elde edilmekte, proje grubundaki öğrenciler bu firmada çalışma imkânı bulabilmekte ve danışman akademisyenler proje kapsamında danışmanlık yapmaya devam edebilmektedir.

Üniversitede öğrenim gören lisans, lisansüstü ve doktora öğrencileri teknoparkta şirket kurarak araştırma ve geliştirmesini yaptıkları projelerini ticarileştirme imkânı bulabilmektedirler.

Öğretim elemanları, teknokent bünyesinde akademik bilgilerini ticarileştirebilme olanağı bulmakta, firmalarda danışman olarak görev alabilmekte, "spinoff" olarak şirket kurabilmekte ya da kurulu olan bir şirkete ortak olabilmektedirler. Bu vesile ile üniversitede oluşan akademik bilgi ticarileşerek bölgesel, ulusal ve uluslararası ekonomik katkıya dönüşmekte, öğretim üyeleri ve akademisyenler maddi kazanç elde edebilmekte ve mesleki yönden pratik yapma imkânı bulabilmektedirler.

Yukarıda kısaca anlatılan, Cyberpark bünyesinde üniversite-sanayi iş birliğine dair çeşitli rakamlar vermek gerekirse:

- Bilkent Cyberpark'ta hali hazırda 35 akademisyen firması, 21 öğrenci firması bulunmaktadır.
- 2017 yılında 120 proje akademisyenler ile iş birliği içerisinde yürütülmüştür.
- 2017 yılında toplam 818 öğrenci firmalarda stajyer ya da yarı zamanlı olarak çalışmıştır.

Bilkent Cyberpark gerçekleştirdiği seminer, konferans, eğitim v.b. faaliyetlerle de hem üniversite hem de bölge ve ülke ekonomisine katkıda bulunmaktadır. Bu faaliyetlerden bazıları şöyle özetlenebilir:

- **Giriřimcilik ve İnovasyon Semineri**

Her dönem Bilkent Üniversitesi son sınıf öğrencilerine girişimcilik ve inovasyon semineri verilmektedir. Özellikle bitirme projesi derslerinde verilen bu seminerde öğrencilerin teknoloji tabanlı girişimciliğe özendirilmesi, bu kapsamda devletin sağladığı teşvikler-hibeler ve Cyberpark'ın sağladığı kuluçka firmalara özel programlardan bahsedilmektedir. Dünyadan ve Türkiye'den başarı hikâyelerinin konuşulduğu bu seminerde yatırım ekosistemi ve ülkemizdeki tüm oyuncularla ilgili öğrenciler bilgilendirilmektedir.

- **Ankara Startup Zirvesi**

Bilkent Üniversitesi YES Genç Girişimciler Topluluğu iş birliğinde senede 1 kez yapılan Ankara Startup Zirvesi etkinliğinin Ana Partneri olarak öğrencilere hem maddi hem de network desteği sağlanmaktadır.

Her yıl düzenlenen Ankara Startup Zirvesi'nde mobil ve internet teknolojileri üzerine çalışan girişimciler yatırımcılarla buluşturulmakta ve girişimciler arasında düzenlenen yarışmanın birincilerine Cyberpark Kuluçka Merkezi'nde ücretsiz ofis ödülü sağlanmaktadır. Aralık 2017'de düzenlenen son zirvede yapılan yarışmaya 600'ün üzerinde izleyici katılmıştır. Ülkemizde bilişim sektörü ve yatırım dünyasından önde gelen isimleri ise panellerde konuşmacı olarak yer almıştır. Yarışmanın tüm süreçleri topluluk ile birlikte yürütülmektedir.

- **Girişimci Danışmanlık Programı**

Girişimci Danışmanlık Programı kapsamında iş fikri olan öğrenci ve akademisyenlerle genel organizasyonlar esnasında görüşülemeyen konuların yapılacak baş başa görüşmeler esnasında görüşülmesini sağlanmaktadır. Bu kapsamda girişimcilik planı bulunan girişimci adayları ile randevu usulü birebir görüşmeler yapılmakta, girişimcilik süreçlerinin değişen zorluktaki aşamaları ile ilgili bilgi verilmekte, girişimci adaylar potansiyel destek mekanizmalarına yönlendirilmektedir. Bu program ile girişimci aday öğrenci ve akademisyenlerin mevcut durumları, iş fikirleri/projeleri değerlendirilmekte, ayrıca nasıl bir yol izlemeleri gerektiğine birlikte karar verilmektedir.

Her sene Bilkent Üniversitesi'nden en az 20 adaya bu konuda destek olunmaktadır.

- **BİGG Marka (TÜBİTAK 1512 Bireysel Genç Girişim Sermaye Desteği)**

2015 yılından beri TÜBİTAK'ın Türkiye'de 20 Uygulayıcı Kuruluşu'ndan biri olarak yürüttüğümüz BİGG MARKA kapsamında her sene 60 girişimci adayına, iş fikirlerini nitelikli iş planlarına dönüştürmeleri için çeşitli eğitimler ve birebir mentörlükler sağlanmaktadır. Eğitimlere katılmaya hak kazanan adaylardan yaklaşık %25-30'i Bilkent Üniversitesi öğrencisi, mezunu ya da akademisyenidir.

3. Araştırma Kadrosu

Araştırmanın uluslararası boyutlarda yapılarak dünyada iz bırakmanın gerekliliğine kuruluş aşamasında işaret eden kurum, öğretim üyelerini ve araştırma kadrosundaki elemanlarını seçerken ulusal sınırların ötesine bakmayı ve alanında öne çıkmış veya çıkma potansiyeli olan kişileri çekmeye, eldekileri tutmaya, bekleneni veremeyenlerle de yolunu mümkün olan en kısa sürede ayıracak şartları yaratmayı hedeflemiştir.

Amacı bilim ve sanatta bir “mükemmeliyet merkezi” olmak olan Bilkent Üniversitesi’nde bilimsel yayın ve çalışmaların desteklenmesi üniversitenin tüm uygulamaları içinde yer alır. Bu uygulamalar arasında şu konuları vurgulamak mümkündür:

- Atama ve yükseltmelerde bilimsel yayın koşulu “olmazsa olmaz” bir şarttır.
- Bilimsel seminer ve konferanslara bildiri ile katılım, hem ulusal hem de uluslararası düzeyde, desteklenir.
- Lisansüstü programlar ve öğrenciler, bilimsel çalışmalar ve yayınlar için yaşamsal öneme sahiptir. Bu programlar burslarla desteklenir. Lisansüstü öğrenciler, araştırma çalışmalarında görev alırlar, bilimsel çalışmalara katkıda bulunurlar.
- Kütüphaneye, laboratuvarlara, bilgisayar donanım ve yazılımlarına yatırım yapılması her zaman öncelik taşır.

Öğretim üyelerinin kendilerini geliştirebilmeleri için 6 yılda bir yıl sabbatik izinli olarak yurt dışında kendi belirledikleri yerlerde araştırma faaliyetlerini sürdürebilmelerine olanak sağlanmaktadır.

4. Araştırma Performansının İzlenmesi ve İyileştirilmesi

Öğretim üyelerinin araştırma-geliştirme faaliyetleri “Yıllık Değerlendirme Anketi” olarak adlandırılan bir form aracılığı ile periyodik olarak değerlendirilmektedir⁶⁸. Her takvim yılı sonunda öğretim üyeleri tarafından doldurulması beklenen bu ankette, öğretim üyesinin o yıl içerisinde gerçekleştirdiği eğitim-öğretim aktiviteleri ve okula sağladığı servis hizmetlerinin yanında araştırma-geliştirme faaliyetleri ile bu faaliyetler sonucunda üretilen çıktılar raporlanmaktadır. Anket aracılığıyla bildirilmesi beklenen araştırma-geliştirme faaliyetleri arasında bilimsel proje çalışmaları, yönetilen Yüksek Lisans/Doktora tez çalışmaları, konferans/çalıştay düzenleme, katılma ve seminer verme faaliyetleri, gerçekleştirilen sergiler ve çeşitli sanatsal faaliyetler yer almaktadır. Araştırma-geliştirme faaliyetleri sonucunda öğretim üyeleri tarafından o yıl içerisinde üretilen ve anket aracılığıyla bildirilen çıktılar arasında ise yapılan uluslararası yayınlar (kitap, kitap bölümü, dergi makalesi, konferans bildirisi), teknolojik ürünler, patentler ve sanatsal ürünler yer almaktadır. Öğretim üyelerinin yaptığı yayınlara bir önceki yıl başkaları tarafından verilen atıfların listesinin de ankette yer alması beklenmektedir.

Yıllık Değerlendirme Anketi aracılığıyla gerçekleştirilen araştırma-geliştirme faaliyetleri değerlendirme süreci, Akademik İşler Rektör Yardımcılığı (AİRY) tarafından öğretim üyelerine her yılın Ekim ayında gönderdiği bir yazı ile başlamaktadır⁶⁹. Yazıda, öğretim üyelerinin doldurması gereken anketle ilgili kısa bir bilginin yanında anketin teslim

⁶⁸<http://w3.bilkent.edu.tr/bilkent/annual-faculty-survey/>

⁶⁹Öğretim üyelerine 2017 yılı faaliyetleri için gönderilen Yıllık Değerlendirme Anketi yazısı EK-3’de sunulmaktadır.

edilmesi gereken tarih de yer almaktadır. Anketin teslim tarihi olarak genelde Kasım ayının sonuna doğru bir gün seçilmektedir. Anket elektronik ortamda doldurulmakta ve teslim edilmektedir⁷⁰. Doldurulan anketin basılı bir kopyası da öğretim üyesi tarafından ilgili bölüm başkanlığına teslim edilmektedir.

Öğretim üyelerinin o seneki performans değerlendirmesi Yıllık Değerlendirme Anketi üzerinden ilk önce bölüm başkanları tarafından yapılmaktadır. Bölüm Başkanları, bölümlerinde görev yapan öğretim üyelerinin araştırma-geliştirme, eğitim-öğretim ve servis faaliyetlerinin değerlendirilmesi sonucunda oluşan görüşlerini “Öğretim Üyesi Değerlendirme Formu⁷¹”nda bildirmektedirler. Öğretim üyeleri akademik performansları hakkında Bölüm Başkanları’nın düşüncelerini görebilme ve bu düşüncelere karşı kendi görüşlerini aynı form üzerinde bildirme hakkına sahiptir. Bir sonraki değerlendirme aşamasında, yine aynı form üzerinde Bölüm Başkanları’nın rakamsal performans değerlendirmesi ve ilgili Fakülte Dekanı’nın veya Yüksekokul Müdürü’nün değerlendirmesi de yer almaktadır.

Bölüm Başkanı ve Dekan/Müdür görüşlerini içeren Öğretim Üyesi Değerlendirme Formları, Fakülte ve Yüksekokullar tarafından AİRY’na Ocak ayı sonundan önce ulaştırılmaktadır. Öğretim üyeleri yıllık performanslarının nihai değerlendirmesi Akademik İşler Rektör Yardımcısı (Provost) başkanlığında toplanan Akademik Değerlendirme Komitesi tarafından yapılmaktadır. Her bir bölümün öğretim üyelerinin değerlendirilmesi için ayrı bir toplantı düzenlenmektedir. Toplantılarda değerlendirmeyi gerçekleştiren Akademik Değerlendirme Komitesi Provost ve Provost Yardımcıları ile beraber ilgili Dekan ve Bölüm Başkanı’ndan oluşmaktadır.

Akademik değerlendirme toplantıları Şubat ayı başından Mart ayı sonuna kadar sürmektedir. Her bir bölüm için yapılan toplantıda, ilgili bölümde görev yapan öğretim üyelerinin akademik performansı ve ağırlıklı olarak araştırma-geliştirme faaliyetleri sonucu ürettiği çıktılar değerlendirilmekte; toplantı sonunda, her öğretim üyesi için bir değerlendirme mektubu hazırlanmaktadır. Mektup aracılığı ile öğretim üyesine o yılki akademik performansı hakkında Akademik Değerlendirme Komitesi’nin görüşünü yansıtan bir geri bildirim sağlanmaktadır.

Bilkent Üniversitesi’nde öğretim üyelerinin sahip olduğu her akademik ünvanın 5 kademesi vardır. Bu kademeler, Doktor Öğretim Üyesi ünvanı için Y1’den Y5’e, Doçent’likte D1’den D5’e ve Profesör’lükte P1’den P5’e kadar artabilmektedir. Ünvan kademesi öğretim üyesinin baz maaşını da belirlemektedir. Yıllık akademik değerlendirme toplantılarında, öğretim üyelerinin ünvan kademe artışı konusu da gündeme gelmektedir. Öğretim üyesi, Akademik Değerlendirme Komitesi tarafından değerlendirilen yıl için başarılı bulunursa ve sahip olduğu ünvanın en üst kademesinde değilse, ünvan kademe artışı gerçekleşmektedir. Bu başarının ölçülmesinde, öğretim üyesinin araştırma-geliştirme faaliyetleri sonucunda ürettiği çıktılar (uluslararası yayın, yayımlara alınan atıflar, araştırma projeleri, vb.) en temel değerlendirme kriteri olmaktadır.

⁷⁰ <http://w3.bilkent.edu.tr/bilkent/annual-faculty-survey/>

⁷¹ <http://www.provost.bilkent.edu.tr/forms/AnnFacEval.pdf>

Akademik deęerlendirme toplantıları sonucunda, araştırma-geliştirme performansı birkaç yıl üst-üste beklenen seviyenin altında kalan öğretim üyelerinin ders yükünde artışa gidilmesi de söz konusu olabilmektedir. Bu durumdaki öğretim üyelerinin, daha sonraki yıllarda performanslarının beklenen seviyeye ulaşması durumunda, ders yükleri tekrar normal seviyeye getirilmektedir.

Bilkent Üniversitesi'nde öğretim üyelerinin maaşları başarıya endeksli bir merit sistemi ile belirlenmektedir. Öğretim üyesinin sahip olduğu akademik ünvan ve o ünvan içindeki kademesi ile belirlenen sabit baz maaşının yanında, akademik performansının değerlendirilmesi sonucu belirlenen deęişken bir merit maaşı da vardır. Merit maaşının belirlenmesinde, öğretim üyesinin son 5 yıldaki akademik performansı, son yıl performansı ağırlıklı olmak üzere, göz önüne alınmaktadır. Merit maaşı için performans deęerlendirmesi, her yıl Ocak ayında AİRY tarafından yapılmaktadır. Performans deęerlendirmesinde, yapılan yayınların kalitesi belirleyici olmaktadır. Deęerlendirme sonucunda öğretim üyesinin merit maaşında artış veya düşüş mümkün olabilmektedir.

Üniversitenin araştırma ve geliştirme ve toplumsal katkı performansının, Araştırma ve Geliştirme Kalite Güvencesi Alt Sistemi performans göstergelerinin yıllık periyotlarla ölçülmesi neticesinde deęerlendirilmesi planlanmaktadır. Deęerlendirme ile süreçlerin sürekli iyileştirilmesine yönelik faaliyetler belirlenecek ve uygulanacaktır. Kurumsal çerçevede gerçekleştirilen bu deęerlendirme süreci takip eden yıllarda tüm akademik birimlere yaygınlaştırılacak, akademik birimlerden kurumun tümüne yayılan bir yapıya kavuşturulacaktır. Bu çalışmalar ile ilgili planlama ve ilk deęerlendirme sonuçları bir sonraki kurumsal iç deęerlendirme raporunda yer alacaktır.

Bilkent Üniversitesi Teknoloji Transfer Ofisi, 2014 yılından bu yana TÜBİTAK 1513 Programı kapsamında desteklenmektedir. Alınan hibe desteęin bir gereęi olarak TTO her yıl TÜBİTAK'a yıllık faaliyetlerini raporlamak ve bir sonraki yılın faaliyet planını sunmakla yükümlüdür. TÜBİTAK'ın verdięi şablon doęrultusunda yıl içerisinde TTO'nun desteęi ile üniversite bünyesinde alınmış tüm Ar-Ge projelerinin bilgileri, fikri mülkiyet hakları, girişimcilik ve şirketleşme, farkındalık ve tanıtım faaliyetlerinin detayları sunulmaktadır. Bunun için de TTO tarafından geliştirilen ve güncellenen bir veri tabanı kullanılmaktadır.

Yine TÜBİTAK 1513 programı kapsamında performans deęerlendirilmesi de yapılmaktadır. Bir önceki senenin hedefleri ve gerçekleştirmeleri sayısal olarak sunulmakta ve TTO'nun performansı ve hedeflerdeki sapmalar analiz edilerek sözel olarak raporlanmaktadır.

D. Yönetim Sistemi

Bilkent Üniversitesi Yönetim Sistemi Eğitim-Öğretim ve Araştırma faaliyetlerinin paydaşların ihtiyaçları ve beklentileri doğrultusunda, belirlenen yasal çerçeveler içerisinde, insan ve alt yapı kaynaklarının en etkin şekilde kullanılarak yürütülmesi amacıyla tasarlanmış ve sürekliliği sağlanmıştır.

1. Yönetim ve İdari Birimlerin Yapısı

Bilkent Üniversitesinin organizasyonel yapısı üniversitenin ana yönetmeliğinde belirlenmiştir. Görev ve sorumlulukların tanımı ve görev yetkileri 2547 sayılı Yükseköğretim yasası, Vakıf Üniversiteleri yönetmeliği ve Bilkent Üniversitesi ana yönetmeliğinde belirtilmiştir. Söz konusu yasa ve yönetmelikler başta Mütevelli Heyeti olmak üzere üniversitenin Rektörü, Rektör Yardımcıları, Fakülte Dekanları, Yüksekokul Müdürleri, Enstitü Müdürleri ile Senato ve Yönetim Kurulunun nasıl belirleneceğini, görev ve sorumluluklarını oldukça açık bir şekilde ifade eder.

Yasa ve yönetmeliklerle belirlenen yapı içinde üniversitede stratejiler, karar verme süreçleri, iş süreçleri, bilgi yönetimi süreçleri, insan kaynakları süreçleri, finans kaynakları süreçleri, öğrenci katılım süreçleri misyon ve ihtiyaçlar doğrultusunda tanımlanmıştır. Tanımlanan bu süreçler, üniversitenin akademik ve idari yapısı, Şekil-2’de görüldüğü şekilde oluşturulmuştur ve başlıca yönetim unsurları aşağıda tanımlanmıştır.

Mütevelli Heyeti

Üniversitenin en üst organı Mütevelli Heyeti olup, ana yönetmelikte belirtildiği gibi başlıca görevi üniversitenin stratejisini yönlendirmektir. Mütevelli Heyeti, Üniversite’nin tüzel kişiliğini temsil eder. En üst karar makamıdır. Mütevelli Heyeti, Kurucu Vakıflar Genel Kurulu tarafından seçilmek üzere kanun ve yönetmeliklerde öngörülen şartlara ve niteliklere sahip en az 7, en çok 32 kişiden oluşur. Mütevelli Heyet’indeki her üyenin hizmet süresi dört yıldır.

Üniversite Senatosu

Üniversite Senatosu, Rektör’ün başkanlığında, Rektör Yardımcıları, Dekanlar, her fakülteden kendi kurullarınca üç yıl için seçilecek birer öğretim üyesi, Rektörlüğe bağlı Enstitü ve Yüksekokul Müdürlerinden ve Öğrenci Konseyi Başkanından oluşur. Senato, Üniversite’nin akademik faaliyetleriyle ilgili konularda karar verir; Mütevelli Heyeti’nce intikal ettirilen konularda görüş bildirir; bir sınava bağlı olmayan fahri akademik unvanlarla ilgili önerilerini Mütevelli Heyeti’nin onayına sunar ve bu ana yönetmelikle Senato’ya verilen diğer görevleri yapar.

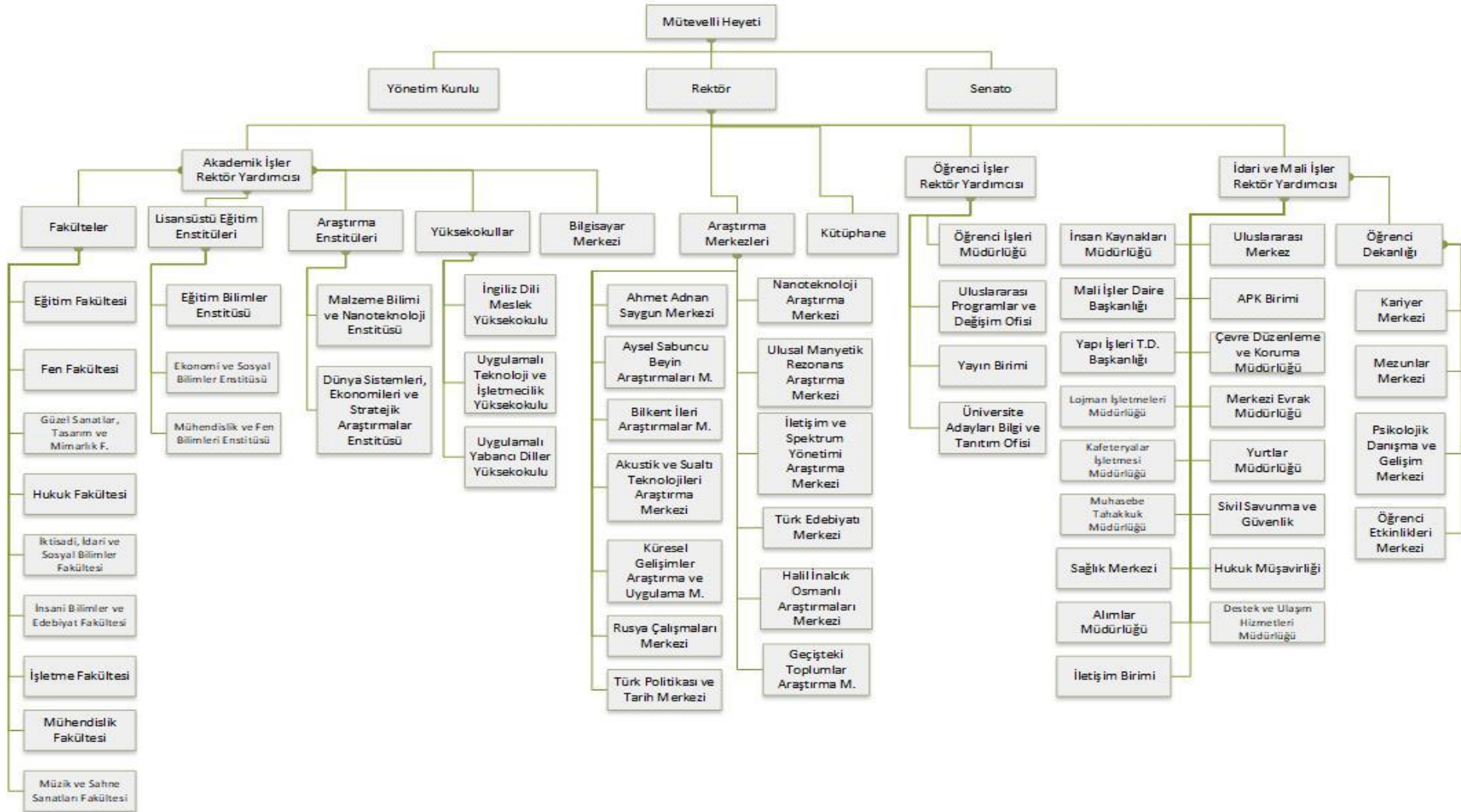
Yönetim Kurulu

Üniversite Yönetim Kurulu, Rektör’ün başkanlığında, Dekanlar ile Üniversite’ye bağlı değişik öğretim birim ve alanlarını temsil edecek şekilde Senato tarafından dört yıl için seçilen üç profesörden oluşur. Üniversite Yönetim Kurulu, Üniversite’nin yönetimiyle ilgili olarak Rektör’ün getireceği konularda karar alır, önerilerde bulunur; fakülte, enstitü ve yüksekokul yönetim kurullarının kararlarına yapılan itirazları karara bağlar. Bu Yönetmelikle Üniversite Yönetim Kurulu’na verilen diğer görevleri yapar. Yönetim Kurulu’nun raportörü Üniversite Genel Sekreteri’dir.

Rektör

Bilkent Üniversitesinin başlıca yürütme organı Rektör'dür. Yürütme görevinde Rektör'e, biri akademik işler, ikincisi idari ve mali işler, diğeri ise öğrenci işleri olmak üzere, üç Rektör Yardımcısı destek vermektedir.

Bilkent Üniversitesi Organizasyon Şeması



Şekil-2

2. Kaynakların Yönetimi

İnsan Kaynakları

Üniversitenin İnsan Kaynakları (İK) Müdürlüğü'nün temel hedefi, Bilkent Üniversitesi'nin kuruluş amaçları doğrultusunda insan kaynaklarının en verimli şekilde kullanılması, çalışanların verimi ve buna bağlı olarak motivasyonunu yükseltecek ortamın korunup, geliştirilmesi ile kurum kültürünün oluşturulmasına katkıda bulunmaktır.

İK tüm çalışanların yükseltme ve özlük işlemlerini ilgili mevzuatlara uygun olarak yerine getirmektedir. Akademik ve idari personelin işe alım, atama, yükseltme ve eğitimleri İK tarafından yönetimin ihtiyaçları doğrultusunda gerçekleştirilmekte olup sadece akademik personel seçimi ilgili akademik birim tarafından yapılmaktadır. İK hem çalışanın bir temsilcisi hem de Üniversite yönetiminin bir uzantısı olarak tüm idari süreçlerde yer almaktadır.

Tüm görev unvanlarının iş tanımı ve yetkinlikleri belirlenmiş olup işe alımlarda ve atamalarda bu niteliklere uygun seçme ve işe yerleştirme yapılmaktadır. Yetkinliklere dayalı performans değerlendirmesi ile personelin işin gereklerini ne ölçüde yerine getirdiği izlenmektedir. Bu programın amacı, Bilkent Üniversitesi'nin vizyonu doğrultusunda bireysel olarak gerçekleştirilen çalışmaların adil ve nesnel olarak değerlendirilmesini sağlayarak çalışanların gelişimlerini yönlendirmek ve desteklemek, yönetici ve çalışan arasında yapıcı ve açık bir iletişim ortamının gelişmesine katkıda bulunmak ve başarının ödüllendirilmesini sağlamaktır.

Bilkent Üniversitesi İdari Personel Performans değerlendirmesini her yılın Temmuz ayında gerçekleştirmektedir. Performans değerlendirme döneminde yetkinlik bazlı, çalışanların hem değerlendirici hem de değerlendirilen olarak yer aldığı online bir sistem kullanılmaktadır. Bu sistemin amacı, çalışanların bireysel performanslarının periyodik ve sistematik olarak değerlendirilmesidir. İdari personel statüsündeki, altı ayını doldurmuş tüm Bilkent Üniversitesi çalışanları sistem kapsamındadır. Doğum izni, ücretsiz izin, istirahat gibi uzun süreli izin kullanan çalışan performans değerlendirmesinde ilgili dönem için kapsam dışı olarak değerlendirilir. Bu sürecin yönetilmesinden İnsan Kaynakları Müdürlüğü sorumludur.

Tüm değerlendirmeler Temel Yetkinlik ve Fonksiyonel Yetkinlik setleri ile yapılır. Yönetici konumundaki çalışanlar ek olarak Yönetimsel Yetkinlik Seti ile değerlendirilir. Değerlendirme "4'lü Likert Tipi" ölçek ile puanlandırılan 13 (yöneticiler için 20) önerme ile yapılır. Çalışanın performans formu iki değerlendirici tarafından puanlandırılır ve bir değerlendirici tarafından onaylanır.

Çalışanın değerlendirme sistemi üzerinden kendisini belirlenen yetkinlikler doğrultusunda değerlendirmesi ile süreç başlar. Bir sonraki aşamada değerlendirme formu bir üst yöneticinin sisteminde aktif olur. İlgili form ilk yönetici de değerlendirme yaptıktan sonra ikinci yöneticinin sisteminde aktif olur. İkinci yönetici değerlendirme formunu reddetme veya onaylama hakkına sahiptir. Değerlendirmeler tamamlandıktan sonra çalışan ve birinci yönetici geri bildirim görüşmesi yaparak süreci sonlandırırlar. Değerlendirme formlarının çıktılarını alıp imzalandıktan sonra İnsan Kaynakları Müdürlüğü'ne iletilir.

Üniversite kapsamında tüm değerlendirme süreci tamamlandıktan sonra bölüm bazında bir puan sıralaması yapılır. Çalıştığı birimde ilk %20'lik dilime giren ve A performans notu (Üstün Başarılı Performans) alan çalışanlara maaş zammı uygulanır.

Performans Yönetim Sisteminin amacı:

- Çalışanların performans ve gelişme potansiyellerinin ölçülmesi,
- Çalışanların motive edilerek performanslarının artırılması ve kişisel yeteneklerinin geliştirilmesinin sağlanması,
- Etkin eğitim programlarının oluşturulması,
- Personel devir hızının düşürülmesi ve tutundurma sağlanmasıdır.

İdari personelin kişisel gelişimi eğitim faaliyetleri ile desteklenmektedir. Çalışanların mesleki gelişimi sağlayacak konular belirlenmekte, açılan genel eğitimlere her ihtiyaç duyulan personel katılabilmektedir. Çalışanların İngilizcesinin gelişmesi amacıyla Üniversite Hazırlık Okulu, idari personele mesai saatleri içinde ücretsiz kurs düzenlemektedir. Kurslara katılacak personelin belirlenmesi ve kurslara devamlılığı İKM ve birimlerin beraber yürüttükleri çalışmalarla sağlanmaktadır. 2016-2017 akademik yılında toplam 329 idari personel İngilizce, Geri Bildirim ve Microsoft Word Uygulamaları eğitimlerine katılmıştır. İdari birim çalışanlarının mesleki gelişimine katkı sağlayacak kongre, çalıştay, seminer vb. gibi etkinliklere katılımı teşvik edilmekte, bu amaçla tüm birim bütçelerinde gerekli kalemler bulunmaktadır.

Akademik personel planlaması bölüm bazında yapılmaktadır. İlgili bölüm misyon ve hedefler doğrultusunda, öğrenci sayısı, araştırma ve öğretim hizmeti gereksinimlerini göz önüne alarak öğretim elemanı ihtiyaçlarını belirlemekte ve ilan etmektedir. Yapılan başvurular değerlendirilerek, uygun görülen öğretim elemanı ilgili süreçlerden geçerek göreve başlamaktadır.

Akademik personel performans değerlendirme sistemi Araştırma Performansının İzlenmesi ve İyileştirilmesi bölümünde detaylı olarak anlatılmıştır.

Mali kaynaklar

Bilkent Üniversitesi'nde mali yıl 1 Eylül – 31 Ağustos dönemini kapsar. Bir önceki yılın Haziran ayında her bir idari ve akademik birim bütçe teklifini cari harcamalar ve yatırım harcamaları olarak bağlı bulunduğu Rektör Yardımcılığına yapar. Akademik birimler Akademik İşler Rektör Yardımcısı ile diğer birimler İdari ve Mali İşler Rektör Yardımcısı ile bütçe tekliflerini görüşürler. Cari harcamalar Rektör Yardımcıları tarafından karara bağlanır. Yatırım harcamaları için Rektör ilgili Rektör Yardımcıları ve idari birim amirleri ile toplantı yapar ve yatırım bütçesi karara bağlanır. Cari ve yatırım harcamalarından oluşan bütçe teklifi gelir tahminleriyle birlikte Mütevelli Heyete sunulur. Nihai bütçe Mütevelli Heyetin onayını takiben yürürlüğe girer.

Bütçenin uygulanması Mali İşler Daire Başkanlığı tarafından yürütülür ve Rektörlüğe bağlı Araştırma ve Planlama Kurulu (APK) tarafından denetlenir. APK aynı zamanda gelirler ve harcamalarla ilgili araştırmalar ve incelemeler yaparak Rektöre ve Rektör Yardımcılarına sunar. Bütçenin uygulanması ve denetimi Logo firması tarafından temin edilen bir ERP sistemi üzerinden yürütülmektedir.

3. Bilgi Yönetim Sistemi

Bilkent Üniversitesi'nin akademik bilgileri yazılımları Bilkent Üniversitesi Bilgisayar Merkezi tarafından geliştirilen STARS, idari bilgileri ise BAIS adı verilen veritabanları altında toplanmıştır. Bunlara ek olarak hazır paket program olarak satın alınmış olan Sağlık Merkezi Otomasyon yazılımı, bütçe-satınalma süreçleri ve muhasebe işlemleri için ERP yazılımı ve kurum dışı ve kurum içi yazışmalar için EBYS yazılımları kullanılmaktadır.

Bilkent Üniversitesi bilgi yönetim sistemlerinin oluşturulmasına üniversite kurulduktan hemen sonra başlamıştır. Zaman içinde bilgisayar donanımı ve yazılımı teknolojilerindeki gelişmelere paralel olarak veritabanı ve erişim yazılımları yeni ortamlara taşınmıştır. Şu anda bu uygulamalar ORACLE veritabanı işletim dizgesi koşturan yüksek başarılı sunucular ve yük dengelemesi yapan çok sayıda web sunucusu üzerinden hizmet vermektedirler.

STARS Veritabanı:

Üniversitenin tüm akademik bilgilerini kapsayan STARS veritabanının içerdiği önemli bilgiler aşağıda verilmiştir.

- Fakülteler ve Yüksek Okullara ait tanımlar,
- Bölümler, bölümlere ait eğitim programları, eğitim programlarına ait müfredat tanımları,
- Bölümlere ait dersler, derslerin haftalık programları, derslerdeki değerlendirme bileşenleri, ders işleme kaynakları, ders kitapları,
- Öğrencilere ait kimlik bilgileri ve öğrencilerin takip ettiği programlar,
- Öğrencilerin takip ettikleri programların müfredatları, müfredatlarında almış oldukları dersler, almaları beklenen dersler,
- Öğrencilerin not dökümleri, dönemlik başarı durumları,
- Öğrencilere ait izin ve ceza kayıtları,
- Öğrencilerin ara sınavları, ara sınavlardan aldıkları notlar,
- Öğrencilerin ders devam çizelgeleri,
- Öğrencilerin hastalık rapor kayıtları.

Öğrenciler STARS veritabanına SRS modülünü kullanarak erişirler. Her öğrenci müfredatının ne kadarlık kısmını tamamladığını, önümüzdeki dönemlerde alması gereken dersleri, derslere ait sınavların tarihlerini ve bu sınavlardan aldığı notları SRS modülünden görebilir. SRS modülü mevcut bilgileri gösteriminin yanı sıra öğrencinin akademik takvime göre yapması gereken başvuruları yapması için de servisler içermektedir. Hazırlanan programlar uzman servisler olarak düzenlenmiş olup, öğrenciyi doğru kararlar verebilmesi için yönlendirmektedir.

Fakülteler/Okullar ve bölümler STARS sistemine DAIS modülüyle erişirler. DAIS modülünden yeni ders açılması, derslere ait bilgilerin güncellenmesi, sınav tanımlanması gibi işlemler yapılır. DAIS modülü öğrencilerin başarı durumlarının takip edilmesi, açılması gereken derslere olacak taleplerin tahmin edilebilmesi, derslerin başarı durumlarının takip edilebilmesi için çok sayıda rapor içerir.

Öğretim elemanları STARS veritabanına AIRS modülünü kullanarak erişirler. AIRS modülünden vermekte oldukları dersler için sınıf listesi dökümü, sınav tanımlama, sınav notu girişi, devam durumu kaydı ve dönem sonu not verme işlemlerini yürütürler. Ayrıca danışmanı oldukları öğrencilerin izlenmesi için gerekli olan bilgilere erişimleri de AIRS modülü ile sağlanır.

Öğrenci işleri Müdürlüğü (ÖİM)'ne özel olarak hazırlanmış STARS:EXE modülü ile öğrencilere ait her türlü güncelleme işlemleri yapılabilmektedir. ÖİM için öğrencilerin her türlü akademik bilgilerini, ücret ödemelerini takip edebilecekleri raporlar hazırlanmıştır.

Öğrencilerin ders kayıtlarını yapabilmeleri için ORS modülü hazırlanmıştır. ORS modülü yönetmeliği tam olarak uygulayarak alınan derslerin yönetmeliğe ve müfredatlara uygun olmasını sağlamaktadır. Alınan dersler anında öğrencilerin müfredatlarına işlenmektedir.

Lisansüstü öğrencilerin akademik durumlarının takibi için GREASE modülü hazırlanmıştır. Enstitüler lisansüstü öğrencilerin ders dışı sınavlarını, jürilerini, tez izleme komitelerini ve komite toplantı sonuçlarını bu modül ile takip eder.

Lisansüstü öğrencilerin burs ödemelerinin takibi de GREASE-SSM modülü ile yapılmaktadır. Bölümler kendilerine verilen bütçe içinde kalarak burs ödeme taleplerini bu modül ile oluştururlar. Modül yasal sınırlamaları uygular ve her ayın başında bursların otomatik olarak öğrencilerin banka hesaplarına aktarılmasını sağlar.

İngilizce Hazırlık Programı'na devam eden öğrencilerin durumlarını takip etmek için BUSEL modülü hazırlanmıştır. BUSEL modülünün SRS ile bağlantısı vardır. İngilizce Hazırlık Programı öğrencileri aldıkları dersleri, ders programlarını ve notlarını SRS'den takip edebilmektedir. Öğrencilerin katıldıkları sınavlar optik formlarla değerlendirilmekte ve sınav sonuçları SRS'den öğrencilere ilan edilmektedir.

BAIS Veritabanı:

BAIS veritabanı çalışanlarla ilgili bilgilerin takip edilmesi için hazırlanmıştır. Çalışanların özlük kayıtları, sigorta bilgileri ve izin bilgileri takip edilmektedir. Fazla mesai puantaj girişleri birimler tarafından çevrim içi ve yasal sınırlar uygulanarak kaydedilmekte, bu bilgiler bordro sistemine aktarılarak çalışanların aylık maaş bordroları hesaplanmaktadır.

Çalışanlar BAIS sisteminden yıllık ve mazeret izin taleplerini çevrim içi olarak oluşturmakta, izin talepleri çalışanların amirlerince sistem üzerinden onaylanmaktadır. İzin takip sistemi yıllık izin haklarını ve kullanımlarını takip etmekte ve her çalışanın yıllık iznini kullanmasını sağlamak için otomatik izin planlaması yapmaktadır. Otomatik izin planlaması akademik personel için Ağustos ayında idari personel için ise birimlerin ihtiyaçlarına göre düzenlenebilen tarih aralıklarında yapılmaktadır.

Öğrenci Çalışma Programına (ÖÇP) başvuran öğrencilerin görevlendirilmesi ve aylık puantaj girişleri ilgili birimler tarafından yapılmaktadır. ÖÇP sözleşmesi yapan öğrencilerin SGK'ya bildirim için bilgiler BAIS üzerinden derlenmektedir. Öğrencilere yapılacak ödemeler aylık puantaj girişlerine göre BAIS sistemi tarafından hesaplanıp öğrencilerin banka hesaplarına aktarımı sağlanmaktadır.

BAIS veritabanı kapsamında demirbaş kayıtlarının takibi, çalışanlara ve öğrencilere elektronik posta ile duyuruların gönderilmesi gibi alt servisler bulunmaktadır.

EBYS Sistemi:

Üniversitemiz 2017 yılı içinde kurum dışı yazışmaları yürütmek için EBYS sistemine geçmiş bulunmaktadır. Aynı sistem kurum içi yazışmaların elektronik ortamda yürütülmesi için kullanılmaya başlanmış olup, yazışma türlerine göre parça parça kağıt ortamından elektronik ortama taşınmaktadır.

Araştırma Veritabanı:

Araştırma faaliyetlerine yönelik olarak verilerin toplanması öncelikle yıllık öğretim elemanı değerlendirme formlarının⁷² toplanarak Akademik İşler Rektör Yardımcılığı bünyesinde elektronik ortamda işlenmesi ile yapılmaktadır. Bu veriler başlıca,

- Öğretim elemanı tarafından yapılan yayınları,
- Kitapve/veya kitap bölümlerini,
- Atıf sayılarını,
- Alınan ödülleri,
- Gerçekleştirilen sergileri, sanatsal faaliyetleri, sanatsal ürünleri,
- Alınan patentleri,
- Verilen seminer, çalıştay ve dersleri,
- Konferansları ve konferans bildirilerini,
- Araştırma projelerini kapsamaktadır.

Yukarıdaki verilerin dışında öğretim elemanlarının yaptıkları projeler ve projelerin mali bilgileri de AİRY, Teknoloji Transfer Ofisi ve APK birimi tarafından izlenmektedir.

Mezun Veritabanı:

Mezunlara ilişkin olarak verilerin toplanması, öğrencilerin mezuniyetinin kesinleşmesinin ardından verilerin Öğrenci İşleri Veri Tabanından Mezunlar Merkezi veri tabanına aktarılması ile başlamaktadır. Mezunlar Merkezi Veri Tabanına alınan mezun bilgileri belirli aralıklarla güncellenmektedir. Bu veri tabanında mezunun iletişim bilgileri ile iş ve sektör bilgileri yer almaktadır.

Kalite Güvencesi Sistemi:

Kurumsal İç Değerlendirmelere konu olan veriler ve bunlarla ilgili ölçümler Kalite ve Akreditasyon Koordinatörlüğü ve Bilgisayar Merkezi tarafından her yıl yapılan çalışmalarla hazırlanmakta, değerlendirme yapılmak üzere Kalite Komisyonuna sunulmaktadır. Kurumsal Performans Göstergelerinin belirlenmesinin ardından, bu verilerin periyodik olarak toplanması, hazırlanması ve analizi için Merkez tarafından bir veritabanı oluşturması planlanmaktadır.

4. Kurum Dışından Tedarik Edilen Hizmetlerin Kalitesi

Tedarik edilen hizmet ve ürünlere ilişkin ölçütler sözleşmelerde tanımlanmaktadır. Hizmet alımlarında kalite belgesine sahip olan firmalara öncelik verilmektedir. Ulaşım hizmeti satın alınacak firmaların devlet tarafından verilen taşımacılık belgesine sahip olma zorunluluğu vardır.

Hizmetlerin uygunluğu sözleşme ile güvence altına alınmaktadır. Sözleşmelerde gerekli cezai yaptırımlar ve sözleşme feshine gidilebilecek maddeler yer almaktadır. Alınan hizmetlere ilişkin şikâyetler ve geri bildirimler en kısa sürede değerlendirilmekte ve gerekli düzeltici işlemler yapılmaktadır. Ayrıca hizmet sunan firmalar kendi firma gözlemcileri ile Bilkent de kurumsal denetçi elemanları ile alınan hizmeti kontrol etmektedir. Kafeteryalar tarafından temin edilen hizmetlerin uygunluğu da yapılan sözleşmelerle güvence altına alınmakla beraber, müdürlüğün bünyesindeki diyetisyenler tarafından organoleptik ve gıda

⁷² <http://w3.bilkent.edu.tr/bilkent/annual-faculty-survey/>

analizi yolu ile düzenli olarak denetlenmekte, memnuniyeti ölçmeye yönelik anketler düzenlenmektedirler.

5. Kamuoyunu Bilgilendirme

Bilkent Üniversitesi, topluma karşı sorumluluğunun gereği olarak eğitim-öğretim, araştırma-geliştirme faaliyetlerini de içerecek şekilde faaliyetlerinin tümüyle ilgili güncel verileri, dijital mecralar ve basılı yayınlar yoluyla kamuoyuyla paylaşmaktadır.

Resmi alan adı www.bilkent.edu.tr olan internet sitesinde yer alan bilgiler aracılığıyla toplumla görsel, işitsel ve yazılı iletişim kurulmakta ve bilgi paylaşımı gerçekleştirilmektedir. İnternet sitesinin içeriği özenle ve sürekli olarak üniversite yönetim kadrosu ile idari organları tarafından yönetilmektedir.

Üniversitenin resmi olduğunu beyan ettiği çeşitli sosyal medya kanalları vardır. Toplumla iletişim kurmayı ve bilgi alışverişi yapmayı amaçlayan bu sosyal paylaşım platformları üniversite idare personeli tarafından yönetilmektedir. Facebook, Twitter, LinkedIn, Google+, Instagram ve YouTube resmi hesaplarında yer alan bilgiler güncel, doğru ve güvenilirdir.

Ayrıca, üniversiteye bağlı farklı birimler tarafından basımı ve dağıtımı gerçekleşen kitapçık, gazete ve dergiler yoluyla da topluma faaliyetler hakkında bilgiler sunulmaktadır. İlgili birim tarafından basına servis edilen duyurular da düzenli olarak gönderilmektedir.

Üniversite içinde öğrenciler, akademik ve idari personel, üniversite dışında ise medya ve halkla iletişimi sağlamak üzere İletişim Birimi'nin koordinatörlüğü hizmet vermektedir.

Üniversitede düzenlenen ve düzenlenecek olan bilimsel, sosyal, kültürel ve sportif etkinliklerden daha geniş bir kitlenin haberdar olması ve iletişimin devamı amacıyla haftada bir kez, uluslararası öğrenci ve öğretim elemanlarına da ulaşmak üzere İngilizce olarak yayınlanan "Bilkent News" adlı haber bülteni basılmaktadır.

Bilkent News'un hazırlanmasında İletişim Birimi ve Yayın Kurulu üyelerinin yanı sıra öğrencilerin görev almaları teşvik edilmiş, röportaj, spor, kültür sanat muhabirliği, fotoğraf çekme, köşe yazıları, bulmaca hazırlama gibi çalışma ve becerilerinden yararlanılmaktadır. Ayrıca Bilkent News⁷³ yayınlandığı gün itibarıyla düzenli olarak web'e konulmaktadır.

Öğrenci Dekanlığı ve Öğrenci Konseyi içinde yer alan kulüp ve topluluklar da faaliyetleri ile ilgili yayınlar yapmaktadırlar. Bu kapsamda yayın yapan topluluklar ve çıkarılan yayınlar aşağıdaki gibidir:

Kulüp/Topluluk Adı	Çıkarılan Yayın Adı
• Mizah ve Kültür Topluluğu	TOSBAA
• Edebiyat Topluluğu	Kİ
• Psikoloji Topluluğu	VISIBLE SPECTRUM
• Mühendislik Topluluğu	MORE
• Yöneylem Araştırma Kulübü	ÜÇÜNCÜ KAT
• İşletme ve Ekonomi Topluluğu	MECMUA
• Gazete Bilkent Topluluğu	GAZETE BİLKENT (on-line)

⁷³ <http://www.bilkent.edu.tr/~Bilnews/>

6. Yönetiminin Etkinliđi ve Hesap Verebilirliđi

Bilkent, Türkiye'nin ilk vakıf üniversitesi olup İngilizce eğitim-öğretim yapmaktadır ve dünyada tanınırlığı bulunan bir üniversitedir. Dünyada rekabetin hayli yüksek olduđu yükseköğretim alanında faaliyet gösterdiğinden etkin bir şekilde yönetilmek zorunluluğundadır.

Üniversiteyi Mütevelli Heyeti temsil eder; bu heyet en üst karar makamıdır. Yürütme organının başı Rektör'dür. Rektör, her yıl belirli bir tarihte, üniversitenin o anki durumunu çalışanlarına anlattığı bir toplantı düzenlemektedir. Rektör, Rektör Yardımcıları ve Akademik İşler Rektör Yardımcılarından oluşan üst yönetim, Mütevelli Heyeti'ne karşı yürütmeden sorumludur. Üst yönetim kolay ulaşılabilir durumda olup akademik ve idari personelin üst yönetime ulaşabileceđi farklı kanallar bulunmaktadır.

Üniversite, idari ve mali özerkliğe sahiptir. Çalışanların ücretleri Bilkent Üniversitesi tarafından ödenmektedir. Akademik ve idari personel, üniversitenin daha önce belirtilen politikalarına göre seçilmekte, atama ve yükseltmeleri yönetimin farklı seviyeleri tarafından izlenmekte, performansları ölçülmekte, verimliliđi ve başarıyı arttırıcı yönde alınan kararlar ve uygulamalarla üniversitenin daha ileriye taşınmasına çalışılmaktadır. Üniversitenin kurum içi politikaları daha önce belirtildiđi üzere web üzerinden ve hizmet içi eğitimle çalışanlarına duyurulmaktadır. Bilkent, web aracılığıyla kamuoyuna ilan etmiş olduđu misyonu doğrultusunda faaliyet göstermekte, ülkeye ve insanlığa yararlı olmaktadır.

E. Sonuç ve Değerlendirme

Bilkent Üniversitesi, dünya standartlarında bir akademik topluluk yaratmak amacıyla daha ileriye en iyiye düsturu ile yola koyulmuştur. Üniversitenin kalite politikası, öğrencilerine en iyi eğitim fırsatlarını vermek ve yaratıcı çalışmaları ile hem Türkiye hem de Dünya toplumuna katkı sağlamak için gerekli eğitim-öğretim, araştırma-geliştirme ve yönetim süreçlerini geliştirerek bu süreçlerin sürekli iyileştirilmesine yönelik mekanizmalarını kurmak, iç ve dış paydaşların görüş ve gereksinimlerini bu mekanizmaların önemli bir unsuru olarak ele alarak, ulusal ve uluslararası eğitim standartlarını kurumsal kültür ile uyumlayarak uygulamaktır. Üniversite, eğitim-öğretim, araştırma-geliştirme ve yönetim alt sistemlerinin kalitesini güvence altına almaya yönelik Kalite Güvence Sistemi'nin faaliyetlerini değişen ihtiyaçlar ve rekabet ortamının verdiği gereklilikler ile güncellemekte ve uygulamaktadır.

Üniversite, 15-18 Ekim 2017 tarihlerinde kurumsal dış değerlendirme sürecinden geçmiştir. Değerlendirme neticesinde belirtilen kurumumuzun iyileşmeye açık yönleri ve bunların giderilmesine yönelik olarak başlatılan ilk çalışmalar ile geçtiğimiz yıl içinde gerçekleştirilen diğer iyileştirme çalışmaları aşağıda verilmektedir.

Kalite Güvence Sistemi

- Değerlendirme Takımı tarafından Geri Bildirim Raporu'nda üniversitemizin Kalite Komisyonu'nu oluşturan üyelerin çoğunlukla yönetim kadrolarından seçilmiş olmasının uygun bir kompozisyon oluşturmadığı ve bu görevi asli işi olarak benimseyecek bir ekip ile sürdürmenin daha isabetli olacağı belirtilmiştir. Bu öneri doğrultusunda Kalite Komisyonu üyeleri yeniden belirlenmiş ve Senato tarafından onaylandıktan sonra göreve başlamıştır.
- Üniversitenin tüm birimlerinde ve faaliyetlerinde kullanılmak üzere Planla – Uygula – Kontrol et – Önlem al (PUKÖ) döngüsünün yeniden yapılandırılması ve performans göstergelerinin belirlenmesi için Kalite Komisyonu içinde eğitim-öğretim, araştırma-geliştirme ve yönetim sistemi alt çalışma komisyonları oluşturularak çalışmalara başlanmıştır.
- Kalite Komisyonu, değerlendirme takımının önerdiği şekilde kalite güvence sistemini ve sistem içerisindeki PUKÖ döngüsünü yeniden tanımlayarak bu dokümanın ilgili bölümünde dokümante etmiştir.
- Her bir alt komisyon çalışma alanıyla ilgili Kurumsal Performans İndikatörlerini (KPI'leri) belirlemek amacıyla, idari personel ve öğrenci temsilcisinin de katıldığı çalışma toplantıları yapmaktadır. KPI'lerin belirlenmesinde Bilkent'in stratejik hedefleri göz önüne alınmaktadır.
- KİDR'nun hazırlanması çalışmalarına oluşturulan alt komisyonlar vasıtasıyla paydaşların daha aktif katılımı sağlanmıştır.
- KPI'lerin belirlenmesi, onaylanması ve yayımlanmasının ardından PUKÖ döngüsü tüm alt sistemlerde uygulanmaya başlayacaktır.
- Kalite güvence çalışmalarının kamuoyu ile paylaşımının kolaylaştırılması amacıyla bir web sayfası hazırlanmıştır. Bu sayfada kalite güvence sistemi kapsamında yapılan çalışmalarla ilgili olarak hazırlanan yıllık kurum iç değerlendirme raporları ve diğer ilgili tüm dokümanların yanında kurumun stratejik plan dokümanı ve değerlendirme takımının kurumsal geri bildirim raporu yer almaktadır.

Eđitim-Öđretim

- Lisans müfredatlarının kredi toplamlarında görölen farklılıkların azaltılması amacıyla tüm müfredatlar gözden geçirilerek gerekli düzenlemeler yapılmıştır.
- Mühendislik Fakültesi'ne bađlı tüm bölümlerin (Bilgisayar Mühendisliđi, Elektrik Elektronik Mühendisliđi, Endüstri Mühendisliđi, Makine Mühendisliđi) Lisans programları 2017 yılı sonbaharında ABET (Accreditation Board for Engineering Technologies) kurumu tarafından akredite edilmek üzere deđerlendirilmiştir.
- Uygulamalı Teknoloji ve İşletmecilik Yüksekokulu'na bađlı Bilgisayar Teknolojisi ve Bilişim Sistemleri Bölümü'nün Lisans programı için de ABET akreditasyonuna başvurmak amacıyla çalışmalara başlanmıştır.
- Engelli öğrencilere hizmet vermek üzere üniversitemizde Rektörlüđe bađlı olarak "Engelli Öğrenci Birimi" bu rapor döneminde kurulmuştur. Yükseköđretim Kurumları Engelliler Dayanışma ve Koordinasyon Yönetmeliđi geređi kurulan bu birim üniversitemizde engelli öğrencilerin öğrenim hayatlarını kolaylaştırabilmek için gerekli akademik ortamın hazırlanmasını ve eğitim-öđretim süreçlerine tam katılımlarını sağlamayı amaçlamaktadır. Doğrudan Rektörlüđe bađlı olarak çalışan Engelli Öğrenci Birimi'nde her fakülte ve yüksekokul tarafından görevlendirilen bir akademik temsilci ile Öğrenci Dekanlığının bir temsilcisi yer almaktadır. Fakülte ve yüksekokul temsilcileri aynı zamanda kendi akademik birimlerinin engelli öğrenci danışmanı olarak da görev yapmaktadır.

Araştırma-Geliştirme/Toplumsal Katkı

- Atama ve yükseltme süreçleri ile yıllık akademik performans deđerlendirme sürecinin iyileştirilmesine yönelik olarak rapor dönemi içinde çalışmalara başlanmıştır. Bu çalışmalar kapsamında Akademik İşler Rektör Yardımcısı ve ekibi tarafından fakülte ziyaretleri gerçekleştirilerek, her fakültede Dekan ve bölüm başkanları ile bir toplantı düzenlenmiştir. Toplantılarda ilgili süreçlerin fakülteye özgü ve genel problemleri hakkında görüşler ile süreçlerin iyileştirilmesine yönelik öneriler alınmıştır. Bu görüş ve önerileri deđerlendirmek ve süreçlere getirilebilecek yenilikleri belirlemek üzere Akademik İşler Rektör Yardımcılığı tarafından bir komisyon oluşturulmuştur. Komisyon çalışmaları başlatılmış olup halen devam etmektedir.
- Öğrenme ve Gelişme Merkezi'nin kurulması, yaşam boyu öğrenim kapsamında düzenlenen önemli bir toplumsal katkı projesi olmuştur. Merkez, üniversitenin eğitimini verdiği ve araştırma yaptığı akademik programlar dışında, ihtiyaç duyulan alanlarda kişi ve kurumların stratejik hedefleri ile uyumlu, sürdürülebilir eğitim programları düzenlemek, düzenletmek, geliştirmek, deđerlendirmek ve sertifikalandırmak amacıyla kurulmuştur. Eğitim alanındaki araştırma geliştirme faaliyetleri ve projeler ile ulusal ve uluslararası, kamu ve özel sektör kuruluşlarıyla iş birliđi yaparak akademik, endüstriyel ve toplumsal gelişmelere katkıda bulunmak da merkezin hedefleri arasındadır.
- Üniversitenin kalkınmada öncelikli yörelerdeki kızlara yönelik burs programı geçtiğimiz yıl içinde başlatılan bir diđer toplumsal katkı projesidir. Bu program kapsamında, lise eğitimini kalkınmada öncelikli yörelerde tamamlamış ve üniversite sınavında yüksek başarı göstermiş olan kız öğrenciler arasından

seçileceklere, destek veren kişiler veya kuruluşlar tarafından Bilkent Üniversitesi'nde lisans eğitimi için burs sağlanmaktadır. Projenin başlatıldığı ilk akademik yılında üç öğrenciyi kapsamlı burs olanağı sağlanmıştır.

Yönetim Sistemi

- Bilkent Üniversitesi mezun ilişkilerini yeni bir boyuta taşımak ve mezunların Üniversiteye aidiyet duygularını pekiştirmek amacıyla yeni bir çalışma başlatmıştır. Profesyonel bir firma ile bu konuda yapılan bir anlaşma neticesinde, firma elemanları bazı özelliklerini belirledikleri öğrenci gruplarıyla görüşme ve odak grup çalışması yapmışlardır. Mevcut öğrencilerin Üniversite'ye aidiyet duygularının nasıl geliştiği, akademik ve sosyal konularda öğrenci memnuniyeti araştırılmıştır. Daha sonra mezunlar arasından mezuniyet yılı ve bölümü göz önüne alınarak bir örneklem oluşturulmuş ve telefon aracılığıyla bu mezunlar ile aidiyet odaklı bir mülakat gerçekleştirilmiştir. Firma, çalışmanın son aşamasında Üniversite yöneticileri ile bir değerlendirme görüşmesi yaparak nihai raporu hazırlamaktadır.
- Bilkent Üniversitesi idari personelinin performans değerlendirmesinde yeni bir sistematik süreç başlatılmıştır. İnsan Kaynakları Müdürlüğü'nün sorumlu olduğu performans değerlendirme sürecinde yetkinlik bazlı, çalışanların hem değerlendirici hem de değerlendirilen olarak yer aldığı online bir sistem kullanılmaktadır.

Sonuç olarak, rapor dönemi içinde kurumsal dış değerlendirme sürecinden geçmemiz kurumumuzun kalite güvence sistemi geliştirilmesi çalışmaları için önemli bir mihenk taşı olmuştur. Değerlendirme takımı tarafından sağlanan geri bildirimler ve öneriler, çalışmalarımıza önemli katkılar sağlamanın yanında bu konuda ciddi bir tecrübe edinmemize de yol açmıştır. Değerlendirme takımının önerileri doğrultusunda çalışmalar başlatılmış olup yukarıda da belirtildiği üzere iyileşmeye açık bazı konularda gerekli iyileştirmeler sağlanmıştır. Önümüzdeki dönem için öngörülen çalışmaların en önemlisi, kalite güvence sistemimizi oluşturan eğitim-öğretim, araştırma-geliştirme ve yönetim alt sistemleri için oluşturulan çalışma komisyonları tarafından her bir alt sistem için kurumun stratejik hedeflerine uygun olarak belirlenecek olan performans indikatörleri aracılığı ile yine bu komisyonların gözetiminde gerçekleştirilecek ölçme-değerlendirme faaliyetleri olacaktır. Belirlenecek bir plan dahilinde, eğitim-öğretim programları, araştırma-geliştirme ve toplumsal katkı faaliyetleri ile yönetim birimleri ve hizmetleri için kurulacak PUKÖ iyileştirme döngüleri aşamalı olarak uygulanmaya başlayacaktır.

Tablolar

Tablo-1-A

Lisans Programları

Fakülte	Bölüm
Mühendislik Fakültesi	1 Bilgisayar Mühendisliği
	2 Elektrik ve Elektronik Mühendisliği
	3 Endüstri Mühendisliği
	4 Makine Mühendisliği
Fen Fakültesi	5 Fizik
	6 Kimya
	7 Matematik
	8 Moleküler Biyoloji ve Genetik
İktisadi, İdari ve Sosyal Bilimler Fakültesi	9 İktisat
	10 Psikoloji
	11 Siyaset Bilimi ve Kamu Yönetimi
	12 Uluslararası İlişkiler
İşletme Fakültesi	13 İşletme
Hukuk Fakültesi	14 Hukuk Fakültesi
Eğitim Fakültesi	15 Bilgisayar ve Öğretim Teknolojileri Öğretmenliği
İnsani Bilimler ve Edebiyat Fakültesi	16 Amerikan Kültürü ve Edebiyatı
	17 Arkeoloji
	18 Felsefe
	19 İngiliz Dili ve Edebiyatı
	20 Mütercim-Tercümanlık
Güzel Sanatlar, Tasarım ve Mimarlık Fakültesi	21 İç Mimarlık ve Çevre Tasarımı
	22 İletişim ve Tasarım
	23 Kentsel Tasarım ve Peyzaj Mimarisi
	24 Mimarlık
	25 Grafik Tasarım
	26 Güzel Sanatlar
Müzik ve Sahne Sanatları Fakültesi	27 Müzik
	28 Tiyatro
Uygulamalı Teknoloji ve İşletmecilik Yüksekokulu	29 Bilgisayar Teknolojisi ve Bilişim Sistemleri
	30 İşletme Bilgi Yönetimi
	31 Turizm ve Otel İşletmeciliği
Uygulamalı Yabancı Diller Yüksekokulu	32 Bankacılık ve Finans
	33 Muhasebe Bilgi Sistemleri

Tablo-1-B

Enstitü		Yükseklisans		Doktora
Ekonomi ve Sosyal Bilimler Enstitüsü				
Arkeoloji	1	Arkeoloji (Tezli)		
İşletme	2	İşletme (MBA) (Tezsiz)		
	3	İşletme (EMBA) (Tezsiz)		
	4	İşletme (MS) (Tezli)	1	İşletme
İktisat	5	İktisat (Tezli)	2	İktisat
	6	Enerji Ekonomisi ve Enerji Güvenliği Politikaları (Tezsiz)		
	7	Enerji Ekonomisi ve Enerji Güvenliği Politikaları (Tezli)		
Tarih	8	Tarih (Tezli)	3	Tarih
Uluslararası İlişkiler	9	Uluslararası İlişkiler (Tezli)	4	Uluslararası İlişkiler
	10	Uluslararası İlişkiler ve Kamu Politikaları (Tezsiz)		
Hukuk	11	Ekonomi Hukuku (Tezsiz)	5	Özel Hukuk
	12	Özel Hukuk (Tezli)	6	Kamu Hukuku
	13	Kamu Hukuku (Tezli)		
Siyaset Bilimi	14	Siyaset Bilimi (Tezli)	7	Siyaset Bilimi
Mütercim Tercümanlık	15	Konferans Çevirmenliği (Tezsiz)		
Türk Edebiyatı	16	Türk Edebiyatı (Tezli)	8	Türk Edebiyatı
İletişim Tasarım	17	Medya ve Görsel Çalışmalar (Tezli)		
	18	Medya ve Tasarım (Tezli)		
İç Mimarlık ve Çevre Tasarım	19	İç Mimarlık ve Çevre Tasarımı (Tezli)	9	İç Mimarlık ve Çevre Tasarımı
Müzik	20	Müzik (Tezli)	10	Müzik
	21	Müzik (Tezsiz)		
Psikoloji	22	Psikoloji (Tezli)	11	Psikoloji Psikoloji Bütünleşik
Felsefe	23	Felsefe (Tezli)		
Mühendislik ve Fen Bilimleri Enstitüsü				
Fizik	24	Fizik (Tezli)	12	Fizik
Kimya	25	Kimya (Tezli)	13	Kimya
Matematik	26	Matematik (Tezli)	14	Matematik
Malzeme Bilimi ve Nanoteknoloji	27	Malzeme Bilimi ve Nanoteknoloji (Tezli)	15	Malzeme Bilimi ve Nanoteknoloji
Moleküler Biyoloji ve Genetik	28	Moleküler Biyoloji ve Genetik (Tezli)	16	Moleküler Biyoloji ve Genetik
Nörobilimler	29	Nörobilim (Tezli)	17	Nörobilim Nörobilim Bütünleşik
Bilgisayar Mühendisliği	30	Bilgisayar Mühendisliği (Tezli)	18	Bilgisayar Mühendisliği
Elektrik ve Elektronik Mühendisliği	31	Elektrik ve Elektronik Mühendisliği (Tezli)	19	Elektrik ve Elektronik Mühendisliği
	32	Haberleşme ve Ağlar (Tezsiz)		
Endüstri Mühendisliği	33	Endüstri Mühendisliği (Tezli)	20	Endüstri Mühendisliği
Makine Mühendisliği	34	Makine Mühendisliği (Tezli)	21	Makine Mühendisliği
Mimarlık	35	Mimarlık (Tezli)		
Eğitim Bilimleri Enstitüsü				
Eğitim Programları ve Öğretim	36	Eğitim Programları ve Öğretim (Tezli)	22	Eğitim Programları ve Öğretim
Yabancı Dil Olarak İngilizce Öğretimi	37	Yabancı Dil Olarak İngilizce Öğretimi (Tezli)		

Tablo-3-A Toplam Fiziksel Alanlar ve Dağılımı

Kullanım Şekli	2015-2016			2016-2017		
	Sayı	Kapasite		Sayı	Kapasite	
		Kişi	m2		Kişi	m2
Derslik ve Amfiler	449	15061	23381	460	14475	23969
Akademik Personel Ofisleri	648	1123	15588	648	1123	15588
İdari Personel Ofisleri	368	665	8067	368	665	8067
Kafeterya	15	4427	14089	15	4427	14089
Kantin	13	841	1204	13	841	1204
Lokanta						
Yemekhane	2	168	965	2	168	965
Laboratuvar	160	2316	11316	208	2806	13503
Atölye	68	1608	7854	74	1755	8691
Kütüphane	2	1579	15060	2	1579	15060
Okuma Salonu	101	1744	7968	118	1865	9250
Açık Spor Tesisleri	9	173	24015	9	173	24015
Kapalı Spor Tesisleri	6	862	15157	6	862	15157
Konferans Salonu	16	6417	11638	16	6448	11638
Diğer Alanlar						
Toplam Kapalı Alan (m2)		511824			511824	
Toplam Açık Alan (m2)		2976279			2976279	
Örgün Eğitimdeki Öğrenci Sayısı *		13307			13143	

Tablo-3-B Kültürel ve Sanatsal Etkinlik Mekanları

Yeri	Mekan adı	m2
MSSF (P Binası)	Konser Salonu	754
MSSF (P Binası)	A.A.SaygunKonser Salonu	256
MSSF (P Binası)	Tiyatro Salonu	150
MSSF (P Binası)	Oda Tiyatrosu	242
Müh. FAK.(E Binası)	Amfi	234
Elektrik Elektro. Müh.(EE Binası)	Konferans Salonu	187
GSTMF (F Binası)	FFB06 Semimer Salonu	195
GSTMF (F Binası)	FFB05 Küçük Amfi	103
GSTMF (F Binası)	FFB22 Büyük Amfi	192
GSTMF (F Binası)	B209 Amfi	126
GSTMF (F Binası)	B309 Amfi	126
İİSBF (A Binası)	Amfi	284
Unam	Konferans Salonu	142
Aytam Ek-Nanolap (SL Binası)	204 Konferans/Seminer Salonu	95
G Binası	G160 Konferans/Seminer Salonu	93
İDMYO	Çok Amaçlı Salon	195
Odeon	Odeon	8,390
	Toplam	11,764

Tablo-3-C Kapalı ve Açık Spor Alanları

Yeri	Spor Salonları adı	m2
Kapalı Spor Salonu	Merkez Kampus Spor Salonu	3,500
Kapalı Spor Salonu	Merkez Kampus Öğrenci Yurtları Spor Salonu	6,450
Kapalı Spor Salonu	Merkez Kampus Kapalı Yüzme Havuzu	2,474
Kapalı Spor Salonu	Merkez Kampus Kapalı Tenis Kortu	728
Kapalı Spor Salonu	Merkez Kampus Kapalı Tenis Kortu	728
Kapalı Spor Salonu	Doğu Kampus Spor Salonu	1,277
Açık Spor Sahaları	Merkez Kampus Lojmanlar Tenis Kortu	512
Açık Spor Sahaları	Merkez Kampus Lojmanlar Tenis Kortu	512
Açık Spor Sahaları	Merkez Kampus Halı Saha	1,326
Açık Spor Sahaları	Merkez Kampus Halı Saha	1,056
Açık Spor Sahaları	Merkez Kampus Çim Saha	15,723
Açık Spor Sahaları	Doğu Kampus Tenis Kortu	683
Açık Spor Sahaları	Doğu Kampus Basket Sahası	683
Açık Spor Sahaları	Doğu Kampus Halı Sahası	1,760
Açık Spor Sahaları	Doğu Kampus Halı Sahası	1,760
	Toplam	39,172

Tablo-3-D Konferans Salonları

Yeri	Konser Salonu adı	Kapasite	m2
MSSF (P Binası)	Konser Salonu	699	754
MSSF (P Binası)	A.A.SaygunKonser Salonu	167	256
MSSF (P Binası)	Tiyatro Salonu	167	150
MSSF (P Binası)	Oda Tiyatrosu	75	242
Müh. FAK.(E Binası)	Amfi	168	234
Elektrik Elektro. Müh.(EE Binası)	Konferans Salonu	168	187
GSTMF (F Binası)	FFB06 Semimer Salonu	100	195
GSTMF (F Binası)	FFB05 Küçük Amfi	96	103
GSTMF (F Binası)	FFB22 Büyük Amfi	200	192
GSTMF (F Binası)	B309 Amfi	104	126
İİSBF (A Binası)	Amfi	156	284
Unam	Konferans Salonu	136	142
Aytam Ek-Nanolap (SL Binası)	204 Konferans/Seminer Salonu	50	95
G Binası	G160 Konferans/Seminer Salonu	50	93
İDMYO(Bilinturun üst katı)	Çok Amaçlı Salon	150	195
Odeon	Odeon	3,931	8,390
	Toplam	6,417	11,638

**Tablo-3-E Öğrencilerin Kullanımına Açık Masaüstü, Dizüstü Bilgisayar
ve Tablet Sayısı**

Bulunduğu Yer	Bilgisayar Sayısı
Bilgisayar Merkezi - G Binası	911
Güzel Sanatlar, Tasarım ve Mimarlık Fakültesi	164
İşletme Fakültesi	29
İktisadi, İdari ve Sosyal Bilimler Fakültesi	32
Mühendislik Fakültesi	273
İnsani Bilimler ve Edebiyat Fakültesi	15
Müzik ve Sahne Sanatları Fakültesi	4
Fen Fakültesi	125
Uygulamalı Yabancıdiller Yüksekokulu	23
İngiliz Dili Meslek Yüksekokulu	21
Uygulamalı Teknoloji ve İşletmecilik Yüksekokulu	186
Turizm ve Otel İşletmeciliği Yüksekokulu	171
Toplam	1954

Tablo-4	
Kütüphanenin genel durumu (2017)	
Fiziki Özellikler	
Kapalı Alan (m ²)	12,423 m2 (430 m2 Doğu, 11,993 m2 Merkez)
Oturma kapasitesi	1,544 (93 Doğu, 1,451 Merkez)
Raf kapasitesi	3,662 (123 Doğu, 3,539 Merkez)
İnternet erişimi (uç)	107
Çalışan sayıları (kütüphaneci, memur, sekreter, destek)	
Kütüphaneci	24
Memur	26
Sekreter	1
Destek	2
Toplam	53
Yararlanan üye sayısı	
Akademik	1,326
Doktora-yüksek lisans öğrencisi	1,411
Lisans-önlisans öğrencisi	12,210
İdari Personel	580
Dış Kullanıcı	2,410
ILL	320
Toplam	18,257
Ödünç verme (kitap, multimedya, rezerv, ciltli dergi, ILL vb.)	
Kitap	134,910
Multimedya	4,493
Rezerv	5,505
Ciltli dergi	369
ILL (Kitap)	2,500
ILL (Fotokopi sayfası)	349
Kitap sayısı (genel, referans, nadir eser, ciltli dergi vb.)	
Kitap	504,841
Ciltli dergi	89,571
Toplam	594,412
Abone olunan dergiler (basılı aboneler, elektronik aboneler)	
Basılı dergiler	755
Elektronik dergiler	76,599
Multimedya olanakları (slayt, DVD/VCD, CD-ROM, videokaset, müzik CD, e-kitap, gazete, kupür, vb.)	
Slayt (Güzel Sanatlar Fakültesi'nde koleksiyon olduğu için kütüphane ayrıca slayt derlememektedir)	
DVD	8,220
VCD	857
CD-ROM	7,994
Videokaset	2,599
CD	8,422
Nota	16,059
Audiokaset	5,279
Plak	2,728
E-kitap	577,863
Gazete (abone)	10
Kupür	40,080
Mikroform	182,933
İ) Veritabanları (online, CD-ROM)**	
Online	175
CD-ROM	63

Ekler

EK-1

Bilkent University Course and Instructor Evaluation Form

Mark your scores using a soft pencil. Make sure you fill each circle completely.

1. The instructor clearly stated course objectives and expectations from students. Öğretim elemanı dersin amacını ve öğrencilerden beklentilerini açıkça belirtmiştir.	Strongly agree 5 4 3 2 1 Strongly disagree
2. The instructor stimulated interest in the subject. Öğretim elemanı konuya ilgi uyandırmakta başarılı olmuştur.	5 4 3 2 1
3. The instructor was able to promote effective student participation in class. Öğretim elemanı öğrencilerin derse etkin biçimde katılmalarını sağlamıştır.	5 4 3 2 1
4. The instructor helped develop analytical, scientific, critical, creative, and independent thinking abilities in students. Öğretim elemanı öğrencilerin çözümleyici, bilimsel, eleştirel, yaratıcı ve bağımsız düşünme becerilerini geliştirmiştir.	5 4 3 2 1
5. The instructor interacts with students on a basis of mutual respect. Öğretim elemanı öğrencileriyle ilişkilerinde karşılıklı saygı esasını gözetmektedir.	5 4 3 2 1
6. The instructor was on time and has not missed classes. Öğretim elemanı derslere zamanında geldi ve hiç ders kaçırmadı.	Almost always 5 4 3 2 1 Almost never
7. The instructor taught the course in English. (Skip this question for language courses and courses taught in Turkish.) Öğretim elemanı dersi İngilizce yapmıştır. (Dil dersleri ve Türkçe işlenen dersler için bu soruyu dikkate almayınız.)	5 4 3 2 1
8. Rate the instructor's overall teaching effectiveness in this course. Öğretim elemanının bu dersteki eğitim başarısını genel olarak değerlendiriniz.	Very Good 5 4 3 2 1 Poor
9. I learned a lot in this course. Bu derste çok şey öğrendim.	Strongly agree 5 4 3 2 1 Strongly disagree
10. The exams, assignments, and projects required analytical, scientific, critical, and creative thinking. Sınavlar, ödevler ve projeler çözümleyici, bilimsel, eleştirel ve yaratıcı düşünce gerektiriyordu.	5 4 3 2 1
11. The average number of hours per week I have spent for this course outside the classroom is in the range: Ders saatleri dışında bu ders için haftalık ortalama çalışma sürem (saat sayısı):	<input type="radio"/> Less than 2 <input type="radio"/> 2 - 4 <input type="radio"/> 5 - 7 <input type="radio"/> 8 - 10 <input type="radio"/> More than 10

Written comments (use the back of this form if necessary)

This form is never disclosed to instructors to guarantee your anonymity. Your comments will be typed and published on our university's web site. Kimliğinizin gizli kalmasını sağlamak için bu formi öğretim elemanlarına kesinlikle gösterilmeyecektir. Yazdıklarınız bilgisayara girilerek üniversitemizin internet sitesinde yayınlanacaktır.

1. What are the strongest and weakest points of the instructor? Öğretim elemanının en olumlu ve en olumsuz yönleri nelerdir?

2. What are the strongest and weakest aspects of the course? Dersin en olumlu ve en olumsuz tarafları nelerdir?

3. If the course had any assistants or other support staff, please comment on their performance.

Eğer derste asistanlar veya başka destek elemanları görev yaptıysa, lütfen bu kişilerin performansını değerlendirin.

(use the back of this form if necessary)

Written comments

EK-2 Engelli Birimi Kuruluş Yazısı ve Listesi

ÖRNEK
Fakülteyi Çıkararak Dağıtım Yapılmamalıdır
TAKSİTLE HAZIRLANAN BELGELERDİR
Görevi için görevlendirilenlerin bu
yazı ile gösterilmesi zorunludur
yazının yapılması

Bilkent Üniversitesi Dahili Yazışma / Inter-Office Memorandum

Tarih / Date : 2.1.2018

Alıcı / To : Fakülte Dekanlıkları, Yükseköğretim Müdürlükleri,
Öğrenci Dekanlığı

Gönderen / From : Prof. Dr. Abdullah Atalar
Rektör

Sayı / Paper : 88346758.000.00.00-100 000032

Konu / Subject : Engelli Öğrenci Birimi hk.

Engelli öğrencilere hizmet vermek üzere Rektörlüğe bağlı olarak "Engelli Öğrenci Birimi" kurulmuştur. Birimde görev alacak olan üyelerin listesi aşağıda sunulmaktadır.

- Prof. Dr. Özgür Ulusoy (Başkan)
- Yrd. Doç. Dr. Emine Ülkü Sarıtaş
- Prof. Dr. Atilla Erçelebi
- Yrd. Doç. Dr. Burçak Altay
- Yrd. Doç. Dr. İlker Kalender
- Yrd. Doç. Dr. Aslı Elif Gürbüz Usluel
- Dr. Gül Kurtuluş
- Yrd. Doç. Dr. Ahmet Şensoy
- Yrd. Doç. Dr. Pınar İpek
- Yrd. Doç. Dr. Onur Türkmen
- Dr. Nuriye Örer
- Ebru İnanç
- Yıldız Fakıoğlu Gökduman
- Ayça Üner
- Burcu Kılıçoğlu Söylemez

"Disabled student unit", attached to the Rectorate, has been established to meet emerging demands of students with special needs. The list of the members of the unit is provided below.

- Prof. Dr. Özgür Ulusoy (Head)
- Asst. Prof. Dr. Emine Ülkü Sarıtaş
- Prof. Dr. Atilla Erçelebi
- Asst. Prof. Dr. Burçak Altay
- Asst. Prof. Dr. İlker Kalender
- Asst. Prof. Dr. Aslı Elif Gürbüz Usluel
- Dr. Gül Kurtuluş
- Asst. Prof. Dr. Ahmet Şensoy
- Asst. Prof. Dr. Pınar İpek
- Asst. Prof. Dr. Onur Türkmen
- Dr. Nuriye Örer
- Ebru İnanç
- Yıldız Fakıoğlu Gökduman
- Ayça Üner
- Burcu Kılıçoğlu Söylemez

2.1.18
1 of 1

EK-3 Yıllık Değerlendirme Anketi Yazısı

Dünya
Fotokopi Olarak Değeri Yayımlanmadan
UZERİNE NAVALE EDİLMEMELİDİR
Geçici İşlem Yapılacaksa İmza
yazısı gösterilerek DAHİLİ YAZI
yazısına yapılmalıdır.

Bilkent Üniversitesi
Dahili Yazışma / Inter-Office Memorandum

Tarih / Date : October 12, 2017

Alıcı / To : Faculty Deans,
UTİYO, UYDYO Directors

Gönderen / From : Prof. Dr. Adnan Akay
Provost



Sayı / Paper : 19220902.0.Y1.00.00/100.000/ 016225

Konu / Subject : 2017 Annual Faculty Survey

All full-time faculty members are kindly requested to fill out the "2017 Annual Faculty Survey" online by accessing it form AIRS (follow the link "Edit/Print AFS" in the left menu of AIRS). Once the editing is complete two printed copies, without the attachments, should be submitted to the Departments by Wednesday, November 29, 2017. The Departments will then forward these forms to the Dean/Director's office, which in turn will forward one hardcopy to the Office of the Provost by Wednesday, December 6, 2017, and keep one hardcopy at the Dean/Director's Office.

As usual, the AFS consists of the following main sections:

- A. Research, Scholarly and Artistic Activities
- B. Teaching, Advising and Instructional Development
- C. Services at Bilkent University
- D. Services to the Community and Professional Societies
- E. Self-Assessment and Future Goals
- F. Comments
- S. Suggestions
- G. Addendum (Publications in languages other than English: this information is needed primarily to fulfill the occasional requests by the Council of Higher Education, YÖK.)

Please note that in response to requests from faculty, citation report preparation has been changed to make it much less laborious. A link on the AFS form will give you step-by-step directions.

Some parts of section B are automatically completed based on teaching and advising information on STARS; faculty members who notice erroneous information should contact BCC (afs@bilkent.edu.tr) for corrections.

Any changes and additions to publications (section A.1) can be submitted in the hard copy format only until Monday, December 18, 2017. In such a case, all relevant information and attachments should be sent to the Office of the Provost, passing through the Department Chair's and Dean/Director's offices.

02.10.17
1 of 1